

Burmistrz Miasta i Gminy Koniecpol

**ANALIZA ZMIAN
W ZAGOSPODAROWANIU PRZESTRZENNYM
MIASTA I GMINY KONIECPOL
w latach 2013 ÷ 2018**

Opracował: mgr Grzegorz Machlarz

współpraca: mgr inż. arch. Elżbieta Machlarz

Spis treści

1. PODSTAWA PRAWNA.....	3
2. ANALIZA ZGODNOŚCI STUDIUM UWARUNKOWAŃ I KIERUNKÓW ZAGOSPODAROWANIA PRZESTRZENNEGO MIASTA I GMINY KONIECPOL Z WYMOGAMI WYNIKAJĄCYMI Z PRZEPISÓW ART. 10 UST. 1 I 2.....	4
2.1. Studium uwarunkowań i kierunków zagospodarowania przestrzennego (studium) jako podstawowy instrument polityki przestrzennej w gminie.....	4
2.2. Ocena obowiązującego studium.....	4
3. ANALIZA ZGODNOŚCI PLANÓW MIEJSCOWYCH Z WYMOGAMI WYNIKAJĄCYMI Z PRZEPISÓW ART. 15 ORAZ ART. 16 UST. 1.....	6
3.1. Miejscowe plany zagospodarowania przestrzennego w Mieście i Gminie Koniecpol.	6
3.2. Ocena obowiązujących planów miejscowych.....	7
3.3. Plany miejscowe w trakcie opracowywania.....	7
4. ANALIZA DECYZJI ZAMIESZCZONYCH W REJESTRACH, O KTÓRYCH MOWA W ART. 57 UST. 1-3 USTAWY Z DNIA 27 MARCA 2003 R. O PLANOWANIU I ZAGOSPODAROWANIU PRZESTRZENNYM.....	8
4.1. Rejestr decyzji ulicp prowadzony przez marszałka województwa.....	8
4.2. Rejestr decyzji ulicp prowadzony przez wojewodę.....	8
4.3. Rejestr decyzji ulicp prowadzony przez burmistrza.....	8
4.4. Analiza decyzji zamieszczonych w rejestrze, o którym mowa w art. 67 ustawy z dnia 27 marca 2003 r. o planowaniu i zagospodarowaniu przestrzennym.....	12
5. PRZEPISY PRAWA WPROWADZAJĄCE OBOWIĄZEK ZMIANY STUDIUM LUB SPORZĄDZENIA LUB ZMIANY PLANU MIEJSCOWEGO.....	16
6. ANALIZA WNIOSKÓW W SPRAWIE SPORZĄDZENIA LUB ZMIANY PLANU MIEJSCOWEGO.....	18
7. WNIOSKI Z ANALIZY.....	22
8. ZAŁĄCZNIKI - rysunki.....	22

1. PODSTAWA PRAWNA.

Podstawą prawną niniejszego opracowania jest przepis art. 32 ustawy z dnia 27 marca 2003 r. o planowaniu i zagospodarowaniu przestrzennym:

W celu oceny aktualności studium i planów miejscowych wójt, burmistrz albo prezydent miasta dokonuje analizy zmian w zagospodarowaniu przestrzennym gminy, ocenia postępy w opracowywaniu planów miejscowych i opracowuje wieloletnie programy ich sporządzania w nawiązaniu do ustaleń studium, z uwzględnieniem decyzji zamieszczonych w rejestrach, o których mowa w art. 57 ust. 1–3 i art. 67, oraz wniosków w sprawie sporządzenia lub zmiany planu miejscowego.

2. ANALIZA ZGODNOŚCI STUDIUM UWARUNKOWAŃ I KIERUNKÓW ZAGOSPODAROWANIA PRZESTRZENNEGO MIASTA I GMINY KONIECPOL Z WYMOGAMI WYNIKAJĄCYMI Z PRZEPISÓW ART. 10 UST. 1 I 2.

W trakcie opracowywania niniejszego dokumentu prowadzone są prace przy sporządzaniu 3 zmian planów miejscowych w mieście Koniecpol.

2.1. Studium uwarunkowań i kierunków zagospodarowania przestrzennego (studium) jako podstawowy instrument polityki przestrzennej w gminie

Studium, zgodnie z § 4 ROZPORZĄDZENIEM MINISTRA INFRASTRUKTURY z dnia 28 kwietnia 2004 r. w sprawie zakresu projektu studium uwarunkowań i kierunków zagospodarowania przestrzennego gminy powinien zawierać:

- „1) część określającą uwarunkowania, o których mowa w art. 10 ust.1 ustawy, przedstawioną w formie tekstowej i graficznej;
- 2) część tekstową zawierającą ustalenia określające kierunki zagospodarowania przestrzennego gminy, o których mowa w art. 10 ust. 2 ustawy;
- 3) rysunek przedstawiający w formie graficznej ustalenia, określające kierunki zagospodarowania przestrzennego gminy, a także granice obszarów, o których mowa w art. 10 ust. 2 ustawy;
- 4) uzasadnienie zawierające objaśnienia przyjętych rozwiązań oraz syntezę ustaleń projektu studium.”

Tekst i rysunek ustaleń kierunków zagospodarowania przestrzennego studium stanowi podstawę do:

- stwierdzenia „stopnia zgodności przewidywanych rozwiązań (planu miejscowego) z ustaleniami studium” – w/g art. 14 ust. 5 ustawy z dnia 27 marca 2003 r. o planowaniu i zagospodarowaniu przestrzennym,
 - sporządzenia projektu planu miejscowego „zgodnie z zapisami studium” – w/g art. 15 ust. 1 w/w ustawy,
 - stwierdzenia „że nie narusza on (plan miejscowy) ustaleń studium” – w/g art. 20 ust. 1 w/w ustawy,
- powinien być sporządzony w sposób umożliwiający wykonanie w/w obowiązków ustawowych.

2.2. Ocena obowiązującego studium

Studium uwarunkowań i kierunków zagospodarowania przestrzennego miasta i gminy Koniecpol stanowiące załącznik do uchwały nr V/36/07 Rady Miejskiej w Koniecpolu z dnia 25 kwietnia 2007 r. w sprawie uchwalenia zmiany studium uwarunkowań i kierunków zagospodarowania przestrzennego Miasta i Gminy Koniecpol jest obecnie obowiązującym dokumentem. W większej części (dokonana zmiana obejmowała niewielki obszar – ok. 1,5 ha) tekst i rysunek studium zostały opracowane przez URBANPROJEKT - Urbanistyczne Biuro Studialno-Projektowe z Warszawy pod kierunkiem dr inż. arch. Bogusławy Majki i stanowiło załącznik do uchwały nr 185/XXIII/2000 Rady Miejskiej w Koniecpolu z dnia 22 listopada 2000 r.

Ustalenia zawarte w obowiązującym studium odpowiadały wymogom ustawy z dnia 7 lipca 1994 r. o zagospodarowaniu przestrzennym (Dz. U. Nr 89, poz. 415). Zapisy obowiązującego studium nie odpowiadają już obecnym wymogom prawnym obowiązującej ustawy o planowaniu i zagospodarowaniu przestrzennym z 2003 r. oraz przepisom odrębnym istotnie oddziaływającym na treść studium.

Przed wszystkim w studium brak części ustaleń wymaganych przepisami nowych i znowelizowanych ustaw. Szczególną okolicznością jest objęcie znacznej części miasta i gminy ochroną przyrodniczą poprzez wpisanie do systemu ochrony obszarów NATURA 2000.

Również obszary szczególnego zagrożenia powodzią należy uaktualnić na podstawie publikowanych materiałów przez nowo powstałe Państwowe Gospodarstwo Wodne „Wody Polskie”.

Zgodnie z ustawą Prawo geologiczne i górnicze wymaga aktualizacji występowanie udokumentowanych złóż kopalin (wieś Radoszewnica).

Planowane kierunki zagospodarowania przestrzennego winny uwzględnić powyższe uwarunkowania i odpowiednio wykształcić nowe lub tylko skorygowane kierunki zagospodarowania przestrzennego czyli wytyczyć nową politykę przestrzenną Miasta i Gminy Koniecpól adekwatną do współczesnych czasów.

W załączeniu rysunki:

- Obszary NATURA 2000 „Dolina Górnej Pilicy” PLH260018;
- maksymalny zasięg obszaru szczególnego zagrożenia powodzią.

3. ANALIZA ZGODNOŚCI PLANÓW MIEJSCOWYCH Z WYMOGAMI WYNIKAJĄCYMI Z PRZEPISÓW ART. 15 ORAZ ART. 16 UST. 1.

3.1. Miejscowe plany zagospodarowania przestrzennego w Mieście i Gminie Koniecpol.

Na obszarze Miasta i Gminy Koniecpol obowiązują poniższe plany miejscowe:

opublikowane w Dz. Urz. Województwa Śląskiego z dnia 30 września 2005 r. Nr 121 pod:

-
- poz. 3027 – Uchwała Nr 180/XXVII/2005 Rady Miejskiej w Koniecpolu z dnia 4 sierpnia 2005 r. w sprawie miejscowego planu zagospodarowania przestrzennego dla terenów w miejscowościach Koniecpol i Teresów;
 - poz. 3028 – Uchwała Nr 181/XXVII/2005 Rady Miejskiej w Koniecpolu z dnia 4 sierpnia 2005 r. w sprawie miejscowego planu zagospodarowania przestrzennego dla terenów w miejscowościach Stary Koniecpol, Luborcza i Zagacie;
 - poz. 3029 – Uchwała Nr 182/XXVII/2005 Rady Miejskiej w Koniecpolu z dnia 4 sierpnia 2005 r. w sprawie miejscowego planu zagospodarowania przestrzennego dla terenów w miejscowości Radoszewnica;
 - poz. 3030 – Uchwała Nr 183/XXVII/2005 Rady Miejskiej w Koniecpolu z dnia 4 sierpnia 2005 r. w sprawie miejscowego planu zagospodarowania przestrzennego dla terenów w miejscowości Okołowice;
 - poz. 3031 – Uchwała Nr 184/XXVII/2005 Rady Miejskiej w Koniecpolu z dnia 4 sierpnia 2005 r. w sprawie miejscowego planu zagospodarowania przestrzennego dla terenów w miejscowościach Kuźnica Wąsowska, Łysaków;
 - poz. 3032 – Uchwała Nr 185/XXVII/2005 Rady Miejskiej w Koniecpolu z dnia 4 sierpnia 2005 r. w sprawie miejscowego planu zagospodarowania przestrzennego dla terenów w miejscowościach Wąsosz-Aleksandrów;
 - poz. 3033 – Uchwała Nr 186/XXVII/2005 Rady Miejskiej w Koniecpolu z dnia 4 sierpnia 2005 r. w sprawie miejscowego planu zagospodarowania przestrzennego dla terenów w miejscowościach Aleksandrów-Michałów, Teodorów;
 - Poz. 3034 – Uchwała Nr 187/XXVII/2005 Rady Miejskiej w Koniecpolu z dnia 4 sierpnia 2005 r. w sprawie miejscowego planu zagospodarowania przestrzennego dla terenów w miejscowościach Załęże, Kuźnica Grodziska, Wólka i Oblasy;
 - poz. 3035 – Uchwała Nr 188/XXVII/2005 Rady Miejskiej w Koniecpolu z dnia 4 sierpnia 2005 r. w sprawie miejscowego planu zagospodarowania przestrzennego dla terenów w miejscowościach Dąbrowa, Kolonia Rudniki, Rudniki, Zaróg, Piaski-Pękowiec;
 - poz. 3036 – Uchwała Nr 189/XXVII/2005 Rady Miejskiej w Koniecpolu z dnia 4 sierpnia 2005 r. w sprawie miejscowego planu zagospodarowania przestrzennego dla terenów w miejscowości Łysiny;
 - poz. 3037 – Uchwała Nr 190/XXVII/2005 Rady Miejskiej w Koniecpolu z dnia 4 sierpnia 2005 r. w sprawie miejscowego planu zagospodarowania przestrzennego dla terenów w miejscowościach Stanisławice, Łabędź;

opublikowany w Dz. Urz. Województwa Śląskiego z dnia 7 stycznia 2008 r. Nr 1 pod:

-
- poz. 14 – Uchwała Nr IX/60/07 Rady Miejskiej w Koniecpolu z dnia 31 października 2007 r. w sprawie zmian miejscowych planów zagospodarowania przestrzennego dla terenów w miejscowościach Koniecpol i Wąsosz;

opublikowany w Dz. Urz. Województwa Śląskiego z dnia 13 grudnia 2016 r.

-
- poz. 6825 – Uchwała Nr XXXIV/226/16 Rady Miejskiej w Koniecpolu z dnia 1 grudnia 2016 r. w sprawie uchwalenia miejscowego planu zagospodarowania przestrzennego obszaru położonego przy ul. Partyzantów w Koniecpolu;

opublikowane w Dz. Urz. Województwa Śląskiego z dnia 17 lutego 2017 r.

-
- poz. 986 – Uchwała Nr XXXVII/254/17 Rady Miejskiej w Koniecpolu z dnia 9 lutego 2017 r. w sprawie uchwalenia miejscowego planu zagospodarowania przestrzennego obszaru położonego przy ul. Żeromskiego w Koniecpolu;
 - poz. 987 – Uchwała Nr XXXVII/255/17 Rady Miejskiej w Koniecpolu z dnia 9 lutego 2017 r. w sprawie uchwalenia miejscowego planu zagospodarowania przestrzennego obszaru położonego w miejscowości Łabędź w Gminie Koniecpol.

3.2. Ocena obowiązujących planów miejscowych.

Ciągła nowelizacja przepisów ustawy o planowaniu i zagospodarowaniu przestrzennym powoduje, że następuje rozszerzenie wymogów stawianych nowo sporządzanym projektom planów miejscowym. Nie mniej żaden przepis rangi ustawowej nie nakłada obowiązku na gminę dostosowania obowiązujących planów miejscowych do aktualnie obowiązujących przepisów. Na czas uchwalenia powyższych planów miejscowych przepisy ustawowe zostały spełnione.

3.3. Plany miejscowe w trakcie opracowywania.

Obecnie w trakcie opracowywania są 3 plany miejscowe. Wszystkie położone w Koniecpolu w rejonie ul. Armii Krajowej, na osiedlu Słowik i w rejonie między ulicami Mickiewicza i Słowackiego.

4. ANALIZA DECYZJI ZAMIESZCZONYCH W REJESTRACH, O KTÓRYCH MOWA W ART. 57 UST. 1-3 USTAWY Z DNIA 27 MARCA 2003 R. O PLANOWANIU I ZAGOSPODAROWANIU PRZESTRZENNYM

4.1. Rejestr decyzji ulic prowadzony przez marszałka województwa.

Rejestr wydanych decyzji o ustaleniu lokalizacji inwestycji celu publicznego o znaczeniu krajowym i wojewódzkim prowadzony przez Marszałka Województwa Śląskiego nie zawiera żadnych decyzji dotyczących obszaru Miasta i Gminy Koniecpol.

4.2. Rejestr decyzji ulic prowadzony przez wojewodę.

Rejestr wydanych decyzji o ustaleniu lokalizacji inwestycji celu publicznego na terenach zamkniętych prowadzony przez Wojewodę Śląskiego nie zawiera żadnych decyzji dotyczących obszaru Miasta i Gminy Koniecpol.

4.3. Rejestr decyzji ulic prowadzony przez burmistrza.

Poniżej rejestr wydanych decyzji o ustaleniu lokalizacji inwestycji celu publicznego o znaczeniu powiatowym i gminnym prowadzony przez Burmistrza Miasta i Gminy Koniecpol, na podstawie danych przekazanych przez Urząd.

Lp	Nr decyzji	Rodzaj inwestycji	Nazwa i adres wnioskodawcy	Oznaczenie nieruchomości	Uwagi
1	2	3	4	5	6
ROK 2013					
BRAK					
ROK 2014					
BRAK					
ROK 2015					
1	1/2015 z dnia 04.01.2015r.	Skablowanie lpn 15kv PT Szczekociny – PT Koniecpol na odcinku od słupa 38/2 do słupa 39/2	PKP Energetyka S.A Warszawa	Działka nr ewid. 8987 obręb Koniecpol	
ROK 2016					
1	1/2016 z dnia 14.07.2016r.	Budowa sieci wodociągowej wzdłuż drogi łączącej miejscowości: Rudniki Kolonia – i Pękowiec w gm. Koniecpol	Gmina Koniecpol	Działka nr ewid. 84 obręb Rudniki Kolonia, działka nr ewid. 70 obręb Rudniki	

1	2	3	4	5	6
2	2/2016 z dnia 08.08.2016r.	Budowa sieci wodociągowej wzdłuż drogi łączącej miejscowości: Dąbrowa i Teodorów w gm. Koniecpol	Gmina Koniecpol	Działki nr ewid. 518, 506, 512, 509, 265, 250, 251, 258, 257, 264, 254, 261, 259, 223, 220, 217, 214, 210, 206, 202, 198, 191, 187, 183, 179, 175, 171, 167, 162, 155, 150, 136, 133, 130, 127, 122, 121, 114, 113, 38, 31 obręb Dąbrowa, działki nr ewid. 222, 166, 225, 173, 226, 172, 177, 183, 188, 194, 216, 192, 223, 198 obręb Teodorów	
3	3/2016 z dnia 14.07.2016r.	Budowa sieci wodociągowej w ul. Zielonej w Łysinach – gm. Koniecpol	Gmina Koniecpol	Działka nr ewid. 733, częściowa działka nr 213 obręb Łysiny	
4	6/2016 z dnia 07.11.2016r.	Budowa zespołu linii kablowych średniego napięcia (15kV) wraz z liniami teletechnicznymi na dz. nr 38, 341, 363/1 w obrębie Zagacie gm. Koniecpol	Farma Wiatrowa Przyrów Sp. z o.o. Warszawa,	Działki nr ewid. 38, 341, 363/1 obręb Zagacie	
5	7/2016 z dnia 21.10.2016r.	Budowa kanalizacji deszczowej i odcinka sieci wodociągowej w Koniecpolu w rejonie ul. Górnej	Gmina Koniecpol	Działki nr ewid. 5258/2, 4826, 5259, 4584, 5260/2, 5798/2, 5666, 5667 obręb Koniecpol	
6	8/2016 z dnia 01.06. 2017r.	Budowa linii kablowej SN 15kV wraz z wymianą stanowiska słupowego SN 15 kV	TAURON Dystrybucja S.A. Kraków	Działka nr ewid. 1516 obręb Koniecpol	

1	2	3	4	5	6
7	10/2016 z dnia 04.12.2017r.	Budowa sieci wodociągowej wzdłuż drogi Wąsosz- Aleksandrów gm. Koniecpol	Gmina Koniecpol	Działki nr ewid. 403/1, 404, 405, 406, 407, 408, 409, 410, 411, 412, 413, 414, 415, 416, 417, 418, 419, 421, 422, 423, 424, 425/2, 425/1, 426/1, 427/1, 427/2, 428/4, 473/3, 473/1, 477/2, 474/1, 474/2, 474/3, 478, 479, 495, 495/3 obręb Wąsosz	
8	11/2016 z dnia 04.12.2017r.	Budowa sieci wodociągowej wzdłuż drogi z m. Wąsosz do m. Łysaków gm. Koniecpol	Gmina Koniecpol	Działki nr ewid. 329/1, 329/2, 338, 1514/1 obręb Wąsosz, działki nr ewid. 203/2, 206/1, 210/1, 210/2, 214/2, 353/2 obręb Kuźnica Wąsowska	
9	13/2016 z dnia 27.12.2016r.	Budowa kanalizacji deszczowej o dł. ok. 9m z wlotem do rzeki Kalenicy w rejonie ul. Przedmieście Magdasz w Koniecpolu	Gmina Koniecpol	Działki nr ewid. 4249, 4250 obręb Koniecpol	
10	12/2016 z dnia 21.02.2017r.	Budowa sieci wodociągowej wzdłuż ul. Kościuszki i ul. Przedmieście Koniawy w Koniecpolu	Gmina Koniecpol	Działki nr ewid. 8450/2, 6934/2, 6931/2, 6933/2, 7091/2, 7090, 7085, 7087, 7096, 7485 obręb Koniecpol	
11	14/2016 z dnia 20.12.2016r.	Budowa pompowni ścieków na dz. nr 4829 w Koniecpolu przy ul. Jesionowej	Gmina Koniecpol	Działka nr ewid. 4829 obręb Koniecpol	
12	16/2016 z dnia 08.02.2017r.	Budowa zespołu linii kablowych średniego napięcia wraz z liniami teletechnicznymi na dz. nr 36 obręb Zagacie i dz. nr 331 obręb Stary Koniecpol	Farma Wiatrowa Przyrów Sp. z o.o. 03-199 Warszawa, ul. Modlińska 61	Działka nr ewid. 36 obręb Zagacie, dz. nr 331 obręb Stary Koniecpol	

1	2	3	4	5	6
13	17/2016 z dnia 03.03.2017r.	Budowa zespołu linii kablowych średniego napięcia wraz z liniami teletechnicznymi na dz. nr 870 i 1027 obręb Stary Konięcpol	Farma Wiatrowa Przyrów Sp. z o.o. Warszawa	Działki nr ewid. 870, 1027 obręb Stary Konięcpol	
14	18/2018 z dnia 08.02.2017r.	Budowa mostu przez kanał Michałów w ciągu DP w Konięcpolu	Powiatowy Zarząd Dróg Częstochowa	Działki nr ewid. 4584, 5259, 5666, 5258/2, 5798/1, 5798/2, 4826, 5667 obręb Konięcpol	
ROK 2017					
1	1/2017 z dnia 05.07.2017r.	Budowa zespołu linii kablowych średniego napięcia wraz z liniami teletechnicznymi na dz. nr 384/11, 1445/2, 8452, 1451, 1800, 1438, 1847 obręb Konięcpol	Farma Wiatrowa Przyrów Sp. z o.o. Warszawa	Działki nr ewid. 384/11, 1445/2, 8452, 1451, 1800, 1438, 1847 obręb Konięcpol	
2	2/2017 z dnia 09.01.2017r.	Budowa sieci wodociągowej na dz. nr ewid. 25/1 i 26 obręb Wąsosz gm. Konięcpol	Gmina Konięcpol	Działki nr ewid. 25/1 i 26 obręb Wąsosz	
3	3/2017 z dnia 13.07.2017r.	Budowa sieci wodociągowej na dz. nr ewid. 6929/1, 6929/3, 6930/2, 6930/1, 7082/2, 6544/1, 7082/1, 7091/2, 7091/1, 7097/1, 7097/2 obręb Konięcpol gm. Konięcpol	Gmina Konięcpol	Działki nr ewid. 6929/1, 6929/3, 6930/2, 6930/1, 7082/2, 6544/1, 7082/1, 7091/2, 7091/1, 7097/1, 7097/2 obręb Konięcpol	Odwołanie strony z dnia 06.08.2018r.
4	4/2017 z dnia 07.03.2017r.	Budowa sieci wodociągowej na dz. nr ewid. 406, 339, 362/2, 363/2, 364/2, 365/2, 366/2, 367/2, 368/2, 369/2, 370/2, 371/2, 372/2, 373/2, 374/2, 375/2, 376, 377/2, 378/2, 379, 425/2 obręb Wąsosz gm. Konięcpol	Gmina Konięcpol	Działki nr ewid. 406, 339, 362/2, 363/2, 364/2, 365/2, 366/2, 367/2, 368/2, 369/2, 370/2, 371/2, 372/2, 373/2, 374/2, 375/2, 376, 377/2, 378/2, 379, 425/2 obręb Wąsosz	
ROK 2018					
1	1/2018 z dnia 02.05.2018r.	Budowa sieci wodociągowej na dz. nr ewid. 6926, 6930/2, 7082/2 obręb Konięcpol gm. Konięcpol	Gmina Konięcpol	Działki nr ewid. 6926, 6930/2, 7082/2 obręb Konięcpol	

1	2	3	4	5	6
2	4/2018 z dnia 14.06.2018r.	Budowa sieci wodociągowej na dz. nr ewid. 2085, 2096 obręb Konięcpol gm. Konięcpol	Gmina Konięcpol	Działki nr ewid. 2085, 2096 obręb Konięcpol	

Powyższe decyzje dotyczą inwestycji infrastrukturalnych, w znacznej większości realizacji sieci wodociągowej.

4.4. Analiza decyzji zamieszczonych w rejestrze, o którym mowa w art. 67 ustawy z dnia 27 marca 2003 r. o planowaniu i zagospodarowaniu przestrzennym.

Poniżej rejestr wydanych decyzji o ustaleniu warunków zabudowy prowadzony przez Burmistrza w latach 2013 r. ÷ 2018 r.

Tabela nr 1 - decyzje o ustaleniu warunków zabudowy

Lp.	Nr decyzji	Rodzaj inwestycji	Oznaczenie nieruchomości nr działki obręb	Uwagi
1	2	3	4	5
2013				
1	1/2013	Budowa budynku mieszkalnego i zbiornika na nieczystości ciekłe	143/2 obręb Radoszewnica	
2	2/2013	Budowa budynku mieszkalnego	Części 87, 89 obręb Łysaków	
3	3/2013	Budowa budynku mieszkalnego	Część 1166 obręb Kuźnica Grodziska	
4	4/2013	Budowa budynku mieszkalnego	213/7 obręb Wólka	
5	5/2013	Budowa ziemnych stawów rybnych	1985/3, 1895 obręb Okołowice	decyzja nie ma wpływu na ustalenia studium
6	6/2013	Budowa budynku mieszkalnego, budynku gospodarczo-garażowego	3631/2 obręb Konięcpol	
7	7/2013	Budowa budynku mieszkalnego	173/1 obręb Wąsosz	
8	8/2013	Budowa budynku mieszkalnego, budynku gospodarczego	238 obręb Załęże	
9	10/2013	Budowa elektrowni fotowoltaicznej	445, 444, 443, 442/2 oraz część 451 obręb Michałów	

1	2	3	4	5
10	14/2013	Urządzenie punktu do okazjonalnego i tymczasowego magazynowania i przeładunku odpadów drewna w postaci zrębków, trocin i zrzynów - plac utwardzony	Część 454 obręb Michałów	decyzja uchylona
12	16/2013 02.12.2013r.	Utwardzenie placu do okazjonalnego i tymczasowego magazynowania i przeładunku drewna, zrębek, trocin, zrzyn	Części 1286, 1882 obręb Okołowice	decyzja uchylona
13	17/2013 09.01.2014r.	Budowa budynku mieszkalnego jednorodzinnego	Części 224, 225 obręb Koniecpol Stary	
2014				
1	2/2014 10.03.2014r.	Budowa budynku mieszkalnego jednorodzinnego	143/2 obręb Radoszewnica	
2	3/2014 10.03.2014r.	Budowa budynku mieszkalnego i budynku gospodarczo-garażowego	Część 219/2 obręb Luborcza	
3	4/2014 17.04.2014r.	Budowa budynku mieszkalnego jednorodzinnego	173/1 oraz część 175 obręb Wąsosz	
4	5/2014 30.06.2014r.	Budowa budynku gospodarczego na maszyny i narzędzia rolnicze	740, 784, 779 obręb Łysiny	
5	7/2014 25.01.2016r.	Utwardzenie placu na miejsce do magazynowania, przeładunku i rozdrabniania odpadów drewna	Części 1286, 1882 obręb Okołowice	
2015				
1	1/2015 25.05.2015r.	Rozbudowa stodoły o budynek gospodarczy	Części 553, 555 obręb Rudniki	
2	2/2015 12.10.2015	Budowa budynku obory dla hodowli zwierząt oraz budowa dwóch zbiorników na gnojowicę wraz z płytami gnojowymi	Część 35 obręb Dąbrowa	
3	3/2015 28.01.2016r.	Budowa budynku gospodarczego	Część 5575, 5576 Koniecpol	
4	6/2015 21.07.2016r.	Budowa ziemnego stawu rybnego	228/8, 228/9 obręb Łysaków	
2016				
1	1/2016 18.04.2016	Rozbudowa dróg leśnych, budowa mijanek, zjazdów na leśne drogi boczne oraz rowów przydrożnych	1984, 1985, 1986, 1989, 1990 oraz części 1987, 1991, 1992, 1996 obręb Koniecpol Stary	decyzja nie ma wpływu na ustalenia studium

1	2	3	4	5
2	2/ 2016 12.07.2016	Budowa dróg leśnych, budowa mijanek, zjazdów na leśne drogi boczne, rowów przydrożnych oraz ewentualnie przepustów , przebudowę przepustu drogowego	Części 8957, 8958, 8975, 8976, 8980, 8981, 8991 obręb Koniecpol	decyzja nie ma wpływu na ustalenia studium
3	3/2016 06.02.2017r.	Budowa budynku mieszkalnego jednorodzinnego	Część 80/4 obręb Koniecpol Stary	
2017				
1	2/2017 01.08.2017r.	Budowa budynku mieszkalnego jednorodzinnego i budynku gospodarczego połączonego z ogrodem zimowym, budowa budynku garażowego	260 obręb Łysiny	
2	3/2017 10.08.2017r.	Budowa budynku mieszkalnego jednorodzinnego	392 obręb Wąsosz	
3	4/2017 23.10.2017r.	Budowa budynku mieszkalnego jednorodzinnego	Część 718/1 obręb Radoszewnica	
4	5/2017 23.10.2017r.	Budowa budynku mieszkalnego jednorodzinnego, budowa budynku gospodarczego	Część 717/3 obręb Radoszewnica	
2018				
1	1/2018 14.05.2018r.	Budowa ziemnego stawu rybnego	917 obręb Okołowice	decyzja nie ma wpływu na ustalenia studium
2	2/2018 30.05.2018r.	Budowa ziemnego stawu rybnego	346/1 obręb Rudniki	decyzja nie ma wpływu na ustalenia studium
3	4/2018 22.05.2018r.	Budowa ziemnego stawu rybnego	483/1, 483/2 obręb Radoszewnica	decyzja nie ma wpływu na ustalenia studium
4	5/2018 03.07.2018r.	Budowa silosu na paszę i zbiornika na gnojowicę	151, 152/2 obręb Łąbedź	decyzja nie ma wpływu na ustalenia studium
5	7/2018 03.07.2018r.	Budowa budynku garażowego	3533/3 obręb Koniecpol	
6	8/2018r. 10.07.2018r.	Budowa budynku gospodarczego na maszyny rolnicze	Część 1241 obręb Koniecpol Stary	

W powyższym rejestrze wskazano te decyzje o warunkach zabudowy, które nie wpływają na obowiązujące ustalenia kierunków zagospodarowania przestrzennego w studium ani nie są z nim sprzeczne (budowa stawów rybnych jest rolniczym użytkowaniem terenu). Pozostałe docelowo wymagają zmiany studium tak by urealnić faktyczne potrzeby mieszkańców w świetle nowych uwarunkowań prawnych. Świadczy to o częściowej utracie aktualności studium.

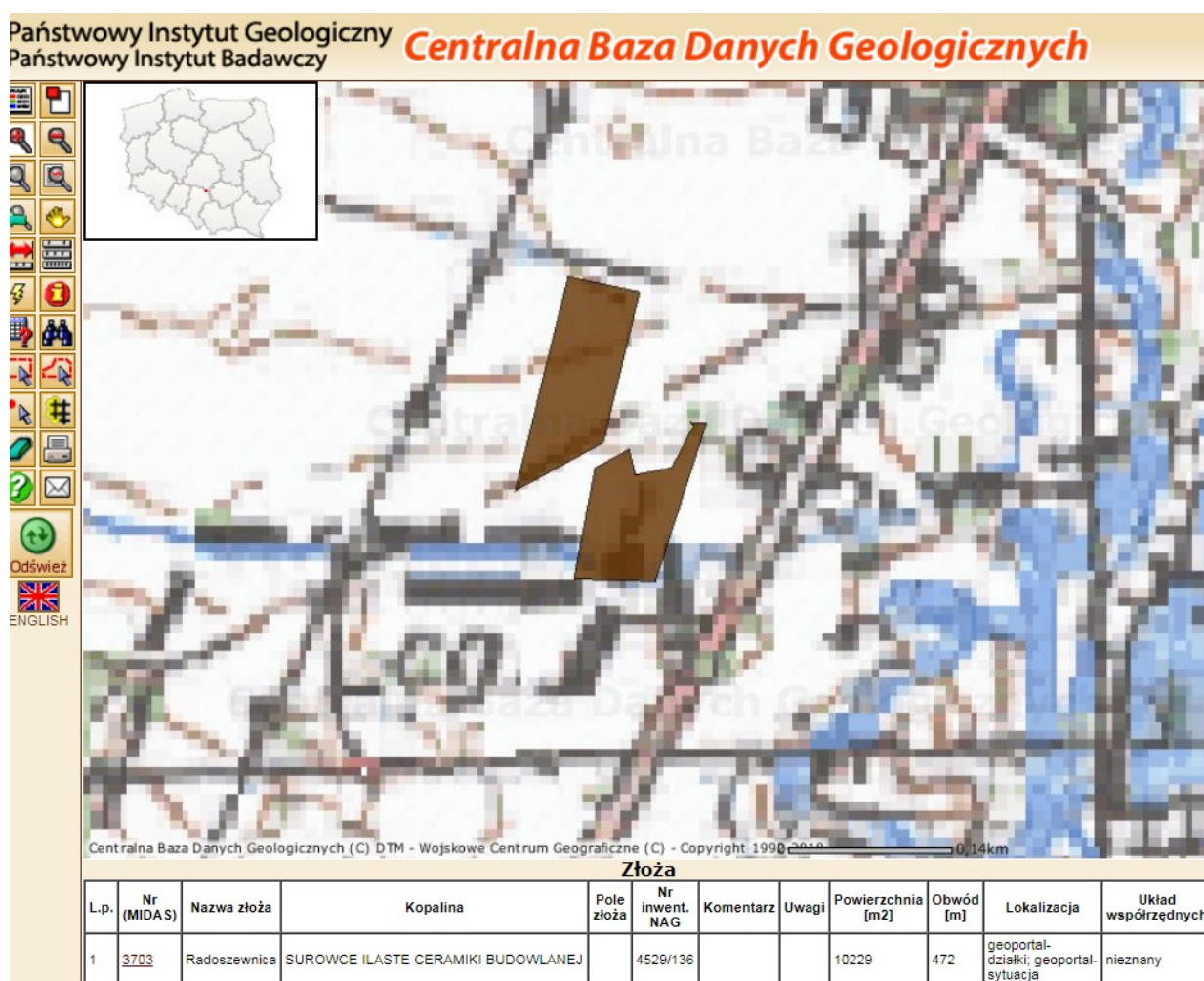
W załączeniu rysunek:

- lokalizacja decyzji owz (o warunkach zabudowy).

5. PRZEPISY PRAWA WPROWADZAJĄCE OBOWIĄZEK ZMIANY STUDIUM LUB SPORZĄDZENIA LUB ZMIANY PLANU MIEJSCOWEGO

Studium i plany miejscowe muszą być zmienione w przypadkach określonych w poniższych ustawach:

- 1) ustawa z dnia 9 czerwca 2011 r. **Prawo geologiczne i górnicze** (art. 95, 96, 208) – procedura zmian (tylko studium) musi być wszczęta do 2 lat „od dnia zatwierdzenia dokumentacji geologicznej przez właściwy organ administracji geologicznej obszar udokumentowanego złoża kopaliny oraz obszar udokumentowanego kompleksu podziemnego składowania dwutlenku węgla” – **należy wprowadzić do studium zasięg udokumentowanych złóż w Radoszewnicy;**



- 2) ustawa z dnia 28 lipca 2005 r. **o lecznictwie uzdrowiskowym, uzdrowiskach i obszarach ochrony uzdrowiskowej oraz o gminach uzdrowiskowych** (art. 38b) – **nie dotyczy;**
- 3) ustawa z dnia 3 lipca 2002 r. **Prawo lotnicze** (art. 55 ust. 9) – **nie dotyczy.**

Ponadto zmiany ustaleń studium lub planów miejscowych muszą uwzględniać ograniczenia wprowadzone na podstawie następujących aktów prawnych:

- 1) ustawa z dnia 20 lipca 2017 r. **Prawo wodne**;
- 2) ustawa z dnia 27 kwietnia 2001 r. **Prawo ochrony środowiska**.

W załączeniu:

- rysunek obrazujący maksymalny zasięg obszaru szczególnego zagrożenia powodzią (źródło: <http://mapy.isok.gov.pl/imap/>);
- rysunek obrazujący położenie obszarów NATURA 2000 (źródło: <http://geoserwis.gdos.gov.pl/mapy/>).

W przypadku określonym w pkt 1 nastąpiły istotne zmiany w zakresie obszarów szczególnego zagrożenia powodzią. Podobnie istotne zmiany zaszły w zakresie ochrony przyrody – obszar NATURA 2000. Obowiązujące studium nie uwzględnia tych uwarunkowań ważących na konstrukcji założeń polityki przestrzennej w gminie.

Odstąpienie od zagospodarowania kubaturowego na przedmiotowych terenach nie obciąża budżetu gminy ponieważ nastąpiła zmiana przepisów ustawy o planowaniu i zagospodarowaniu przestrzennym. Wprowadzono art. 36 ust. 1a, który brzmi:

1a. Przepisu ust. 1 nie stosuje się, jeżeli treść planu miejscowego powodująca skutek, o którym mowa w ust. 1, nie stanowi samodzielnego ustalenia przez gminę społeczno-gospodarczego przeznaczenia terenu oraz sposobu korzystania z niego, ale wynika z:

- 1) uwarunkowań hydrologicznych, geologicznych, geomorfologicznych lub przyrodniczych dotyczących występowania powodzi i związanych z tym ograniczeń, określonych na podstawie przepisów odrębnych;*
- 2) decyzji dotyczących lokalizacji lub realizacji inwestycji celu publicznego, wydanych przez inne niż organy gminy, organy administracji publicznej lub Państwowe Gospodarstwo Wodne Wody Polskie;*
- 3) zakazów lub ograniczeń zabudowy i zagospodarowania terenu, określonych w przepisach ustaw lub aktów, w tym aktów prawa miejscowego, wydanych na ich podstawie.*

6. ANALIZA WNIOSKÓW W SPRAWIE SPORZĄDZENIA LUB ZMIANY PLANU MIEJSCOWEGO.

Poniżej wykaz wniosków złożonych w Urzędzie w latach 2013 r. ÷ 2018 r.

lp.	nr działki obręb	treść wniosku	uwagi
1	1152 Kuźnica Grodziska	Przekształcenie działki rolnej na budowlaną	wymagana zmiana studium, bezpośrednie sąsiedztwo istniejącej zabudowy zagrodowej
2	1154 Kuźnica Grodziska	Przekształcenie działki rolnej na budowlaną	wymagana zmiana studium, sąsiednia zabudowa zagrodowa w odległości ok. 110 m
3	240 Załęże	Przekształcenie działki na budowlaną	działka położona w obszarze NATURA 2000 ochrony siedliskowej; działka położona w granicach obszaru szczególnego zagrożenia powodzią – wniosek powinien zostać odrzucony;
4	232/6 Łysaków	Przekształcenie działki rolno-leśnej na działkę rekreacyjną	wniosek zgodny ze studium
5	3226/45 3227/5 Koniczpol	Zmiana polegająca na likwidacji części ciągu pieszego do działek sąsiednich, drogi wewnętrznej i zmianie w ewidencji na działkę budowlaną	wniosek zgodny ze studium
6	3227/10 3227/11 Koniczpol	Scalenie oraz przekształcenie w drogę osiedlową ponieważ przeszkadza to mieszkańcom w normalnym użytkowaniu drogi	wniosek zgodny ze studium
7	626 Zaróg	Przekształcenie działki rolnej na budowlaną	działka położona w obszarze NATURA 2000 ochrony siedliskowej – wniosek powinien zostać odrzucony
8	181 Radoszewnica	Prośba o ustalenie lokalizacji paneli fotowoltaicznych	wymagana zmiana studium

W załączeniu rysunek:

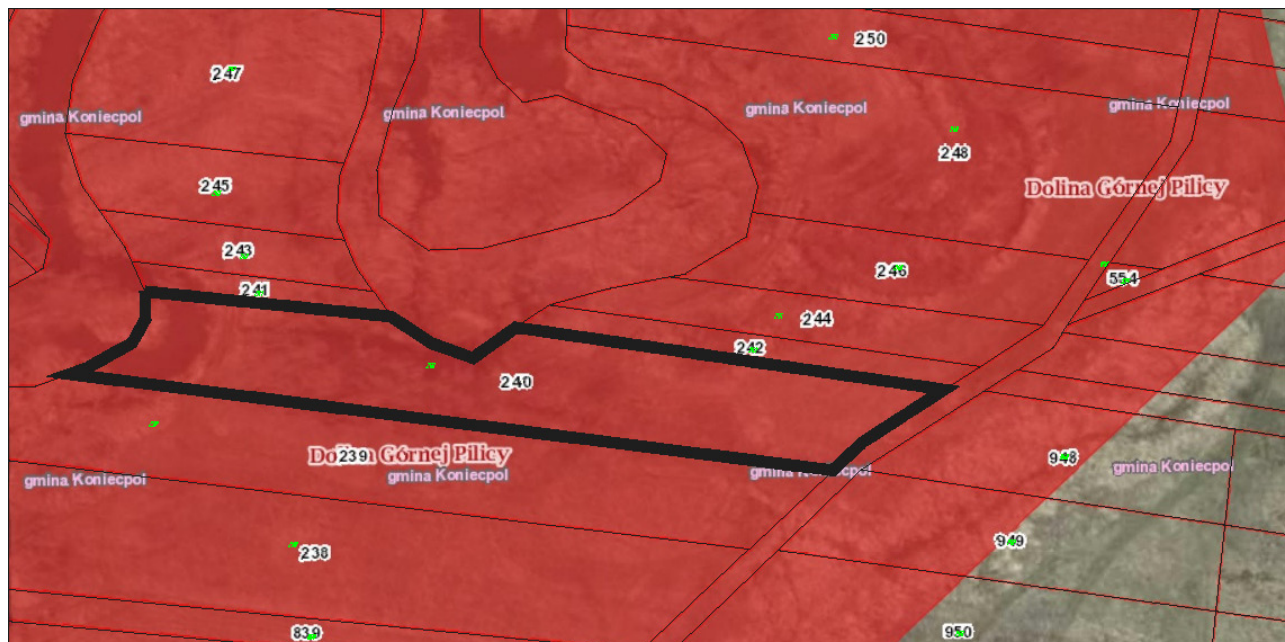
- lokalizacja wniosków na tle obowiązującego Studium uwarunkowań i kierunków zagospodarowania przestrzennego Miasta i Gminy Koniczpol.

Wnioski z pozycji 1 i 2 powinny być przyjęte do zmiany studium z uwagi na bliskie położenie względem terenów zabudowanych, wniosek 8. powinien zostać rozpatrzony w szerszym kontekście zabudowy wsi Radoszewnica. Przyjęcie go wymaga zmiany studium.

W świetle obecnych uwarunkowań wnioski z pozycji 3 i 7 nie mogą być przyjęte ze względu na położenie w obszarze Natura 2000 „Dolina Górnej Pilicy” PLH260018 (obszary siedliskowe) oraz w przypadku wniosku 3. położenia w obszarze szczególnego zagrożenia powodzią.

Poniżej rysunki obrazujące lokalizację tych wniosków

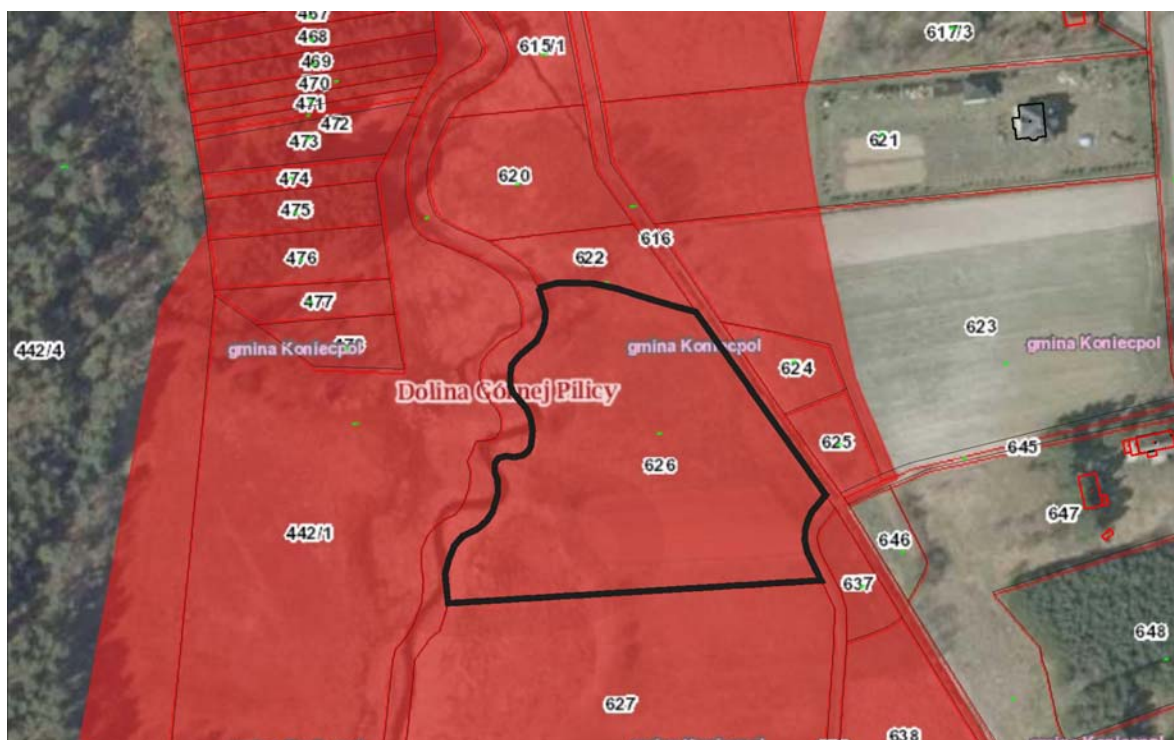




Położenie wniosku 3. względem obszaru NATURA 2000.



Położenie wniosku 3. w obszarze szczególnego zagrożenia powodzią.



Położenie wniosku 7. w obszarze NATURA 2000.

7. WNIOSKI Z ANALIZY.

7.1. Obowiązujące Studium uwarunkowań i kierunków zagospodarowania przestrzennego Miasta i Gminy Koniecpol wymaga zmiany i aktualizacji w zakresie uwarunkowań i kierunków zagospodarowania przestrzennego.

7.2. Obowiązujące plany miejscowe w Mieście i Gminie Koniecpol nie wymagają zmian z tytułu, obowiązującego na dzień opracowania niniejszej analizy, prawa. Zmiany planów miejscowych lub sporządzenie nowych powinno zależeć od bieżących potrzeb i możliwości budżetowych gminy.

8. ZAŁĄCZNIKI - rysunki.

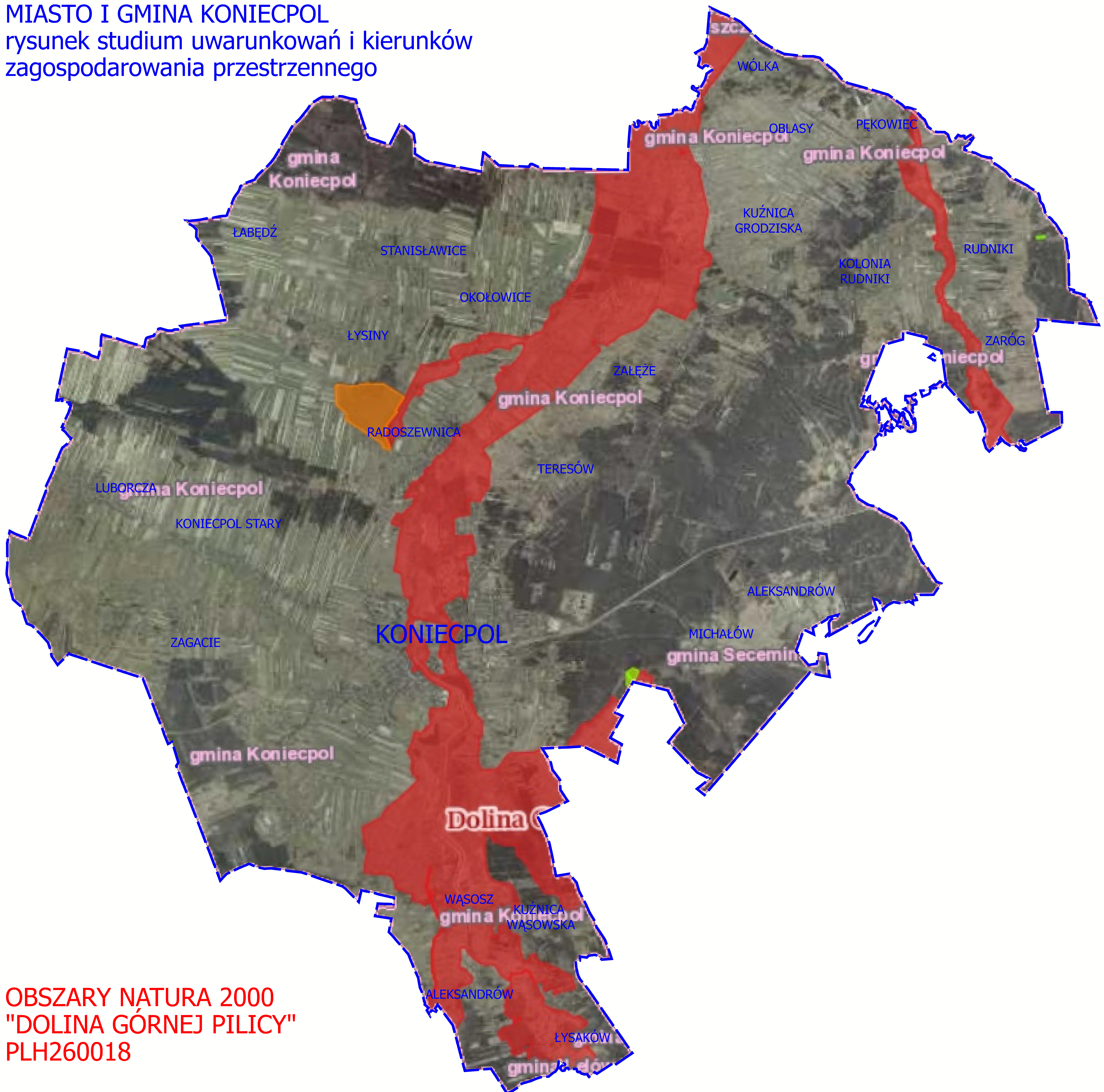
Maksymalny zasięg obszaru szczególnego zagrożenia powodzią.

Obszary NATURA 2000 „Dolina Górnej Pilicy” PLH260018.

Lokalizacja decyzji owz (o warunkach zabudowy).

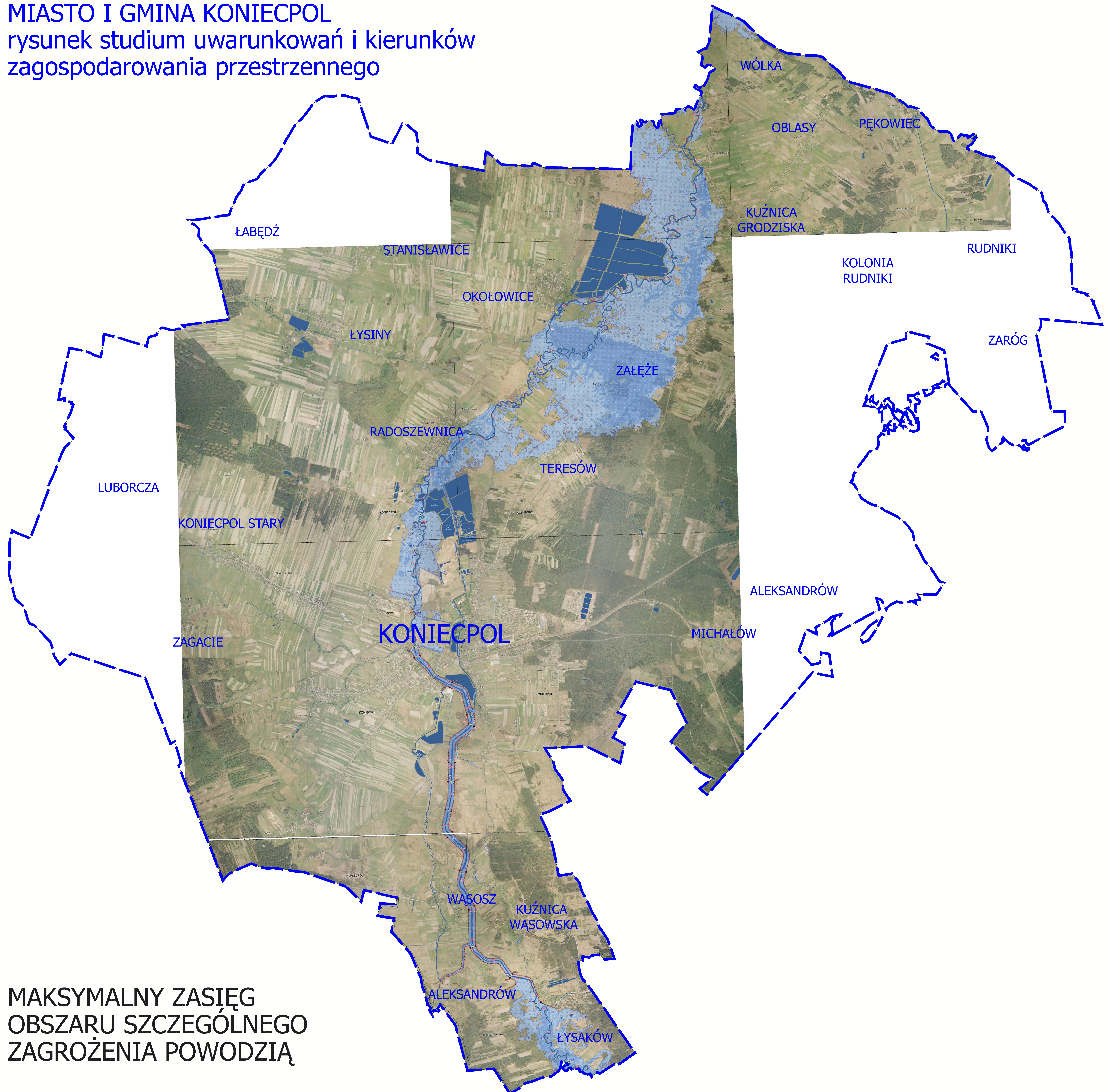
Lokalizacja wniosków.

MIASTO I GMINA KONIECPOL
rysunek studium uwarunkowań i kierunków
zagospodarowania przestrzennego



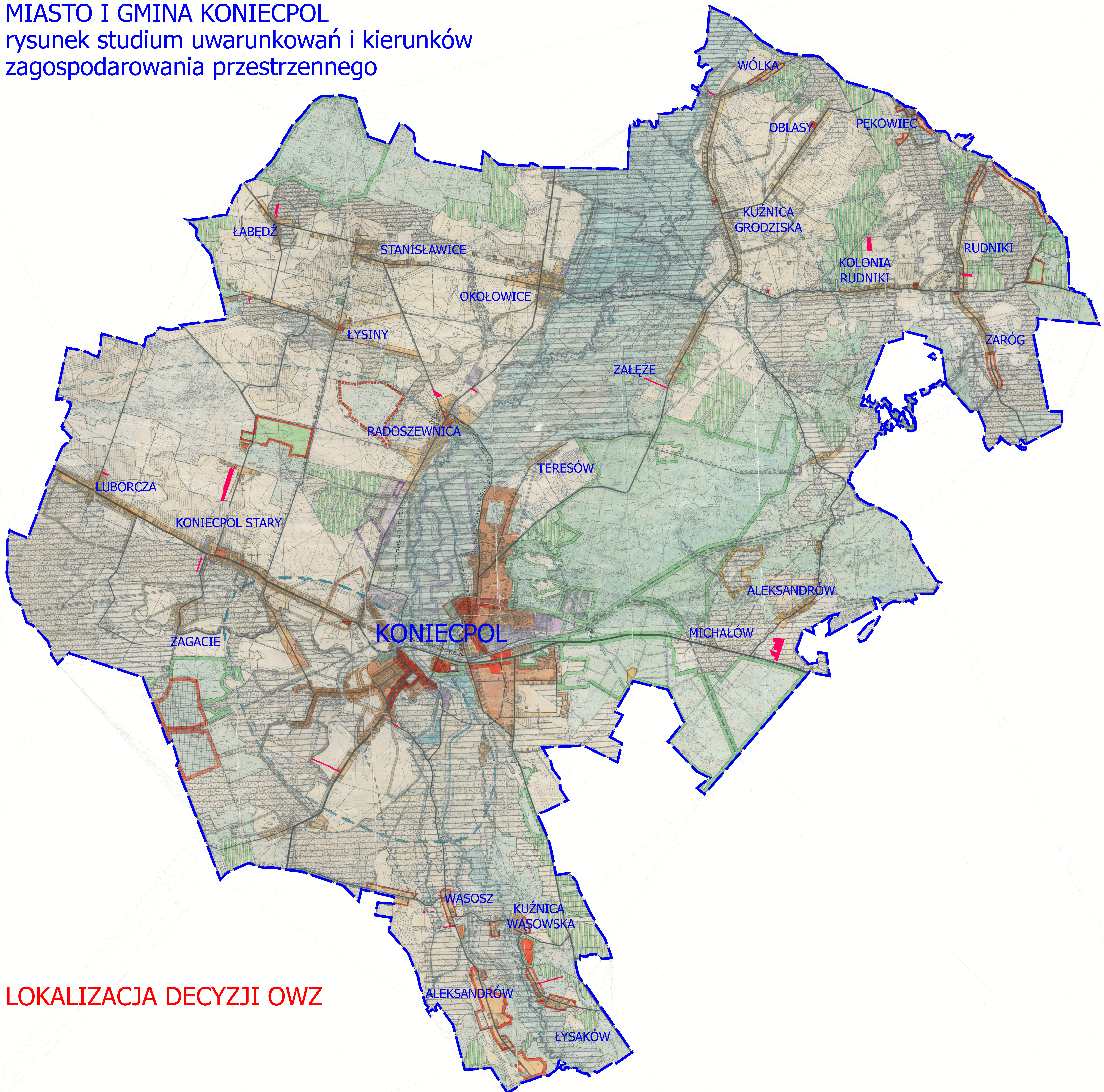
OBSZARY NATURA 2000
"DOLINA GÓRNEJ PILICY"
PLH260018

MIASTO I GMINA KONIECPOL
rysunek studium uwarunkowań i kierunków
zagospodarowania przestrzennego



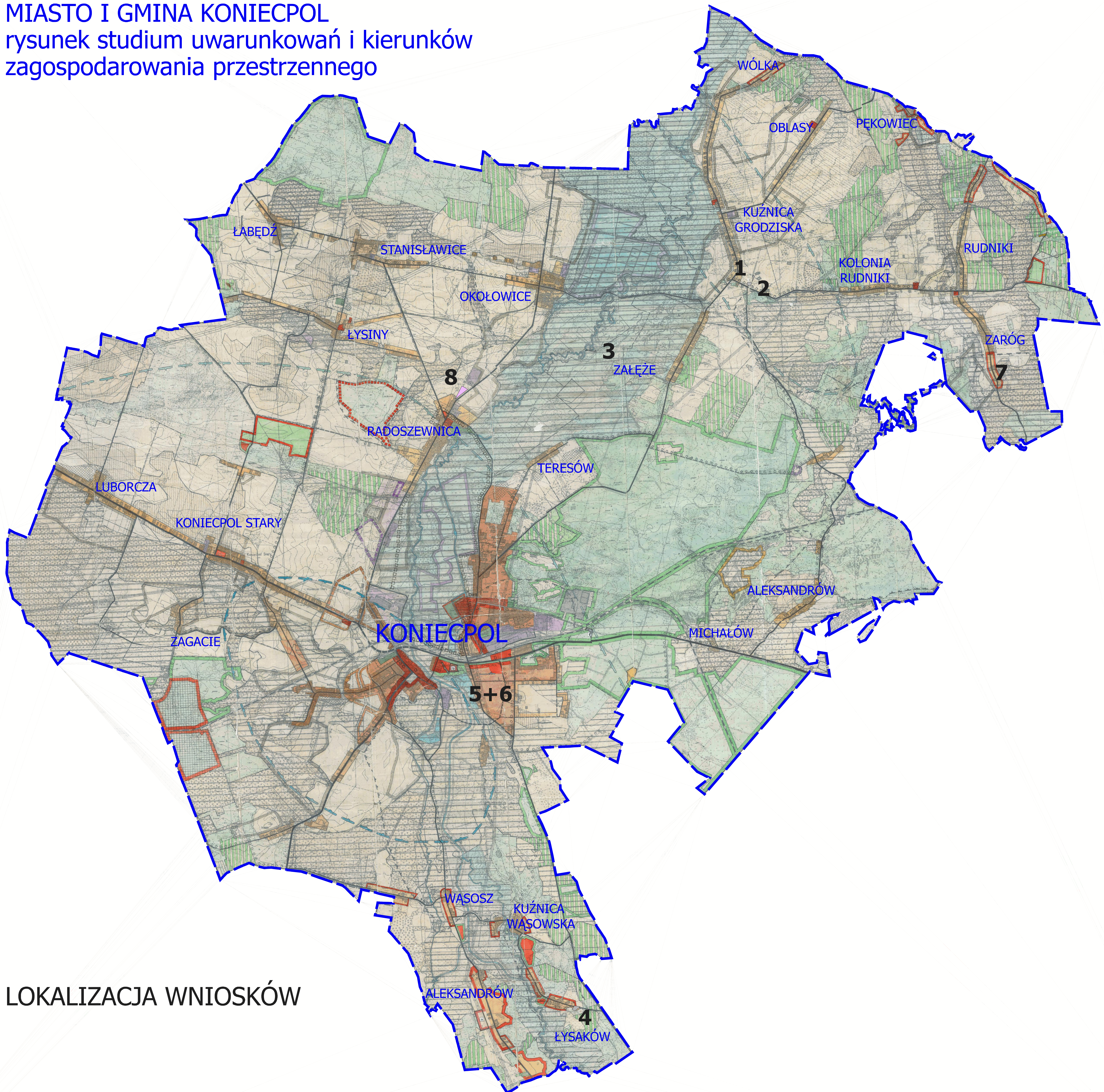
MAKSYMALNY ZASIĘG
OBSZARU SZCZEGÓLNEGO
ZAGROŻENIA POWODZIĄ

MIASTO I GMINA KONIECPOL
rysunek studium uwarunkowań i kierunków
zagospodarowania przestrzennego



LOKALIZACJA DECYZJI OWZ

MIASTO I GMINA KONIECPOL
rysunek studium uwarunkowań i kierunków
zagospodarowania przestrzennego



LOKALIZACJA WNIOSKÓW