

**UCHWAŁA NR LXI/524/2023  
RADY MIEJSKIEJ W KONIECPOLU**

z dnia 22 czerwca 2023 r.

**w sprawie wyznaczenia obszaru zdegradowanego i obszaru rewitalizacji Gminy Koniecpol**

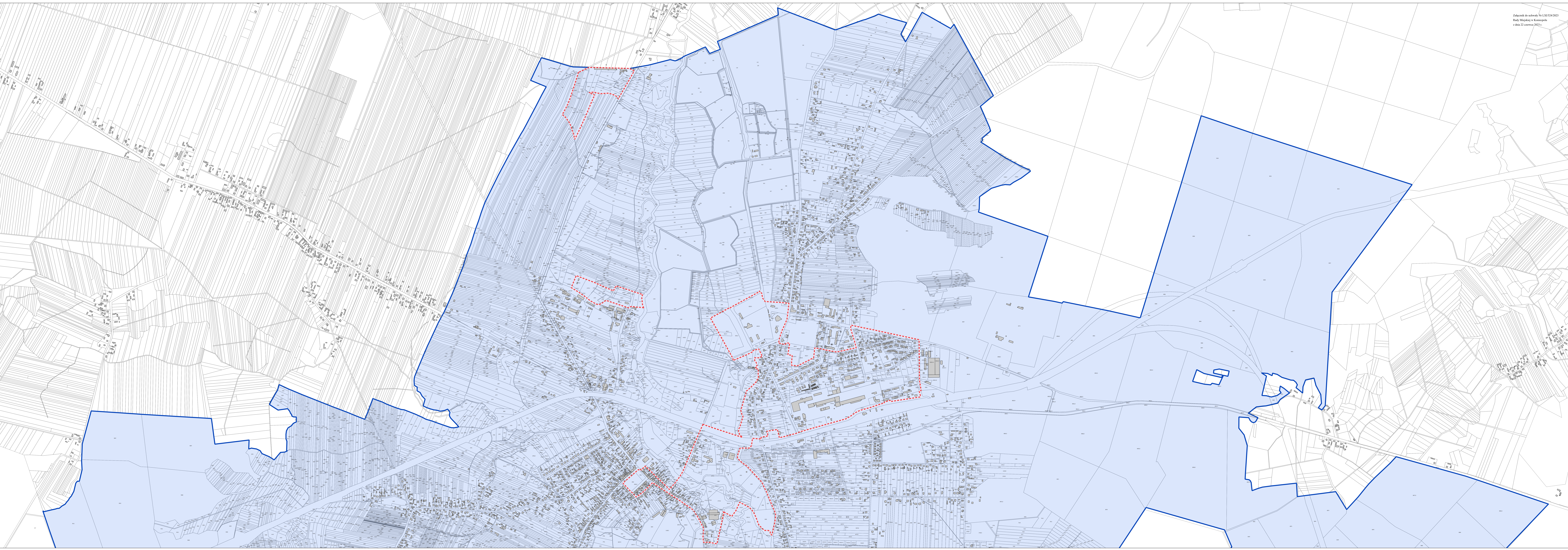
Na podstawie art. 18 ust. 2 pkt 15 ustawy z dnia 8 marca 1990 r. o samorządzie gminnym (tekst jedn. Dz. U. z 2023 r. poz. 40 ze zm.) oraz art. 8 ust. 1 i art. 11 ustawy z dnia 9 października 2015 r. o rewitalizacji (tekst jedn. Dz. U. z 2021 r. poz. 485 ze zm.)

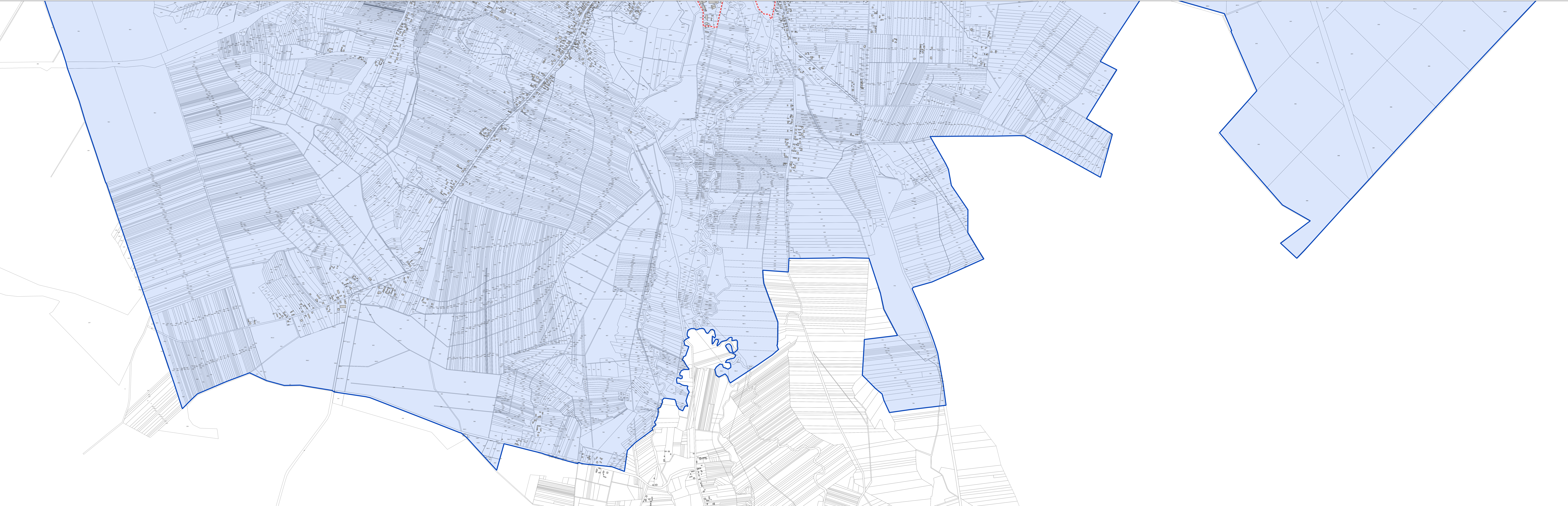
**Rada Miejska w Koniecpolu  
uchwala, co następuje:**

- § 1. Wyznacza się obszar zdegradowany i podobszary rewitalizacji: Koniecpol I, Koniecpol II i Koniecpol III.
- § 2. Granice obszaru zdegradowanego i obszaru rewitalizacji określa załącznik do niniejszej uchwały.
- § 3. Wykonanie uchwały powierza się Burmistrzowi Miasta i Gminy Koniecpol.
- § 4. Uchwała wchodzi w życie po upływie 14 dni od dnia ogłoszenia w Dzienniku Urzędowym Województwa Śląskiego.

Przewodnicząca Rady  
Miejskiej w Koniecpolu

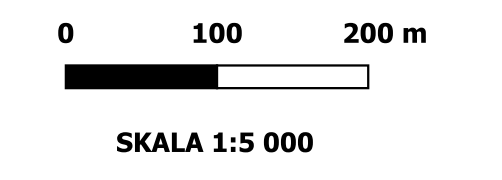
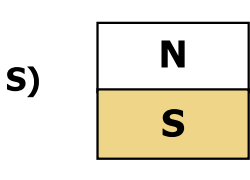
**Aneta Chruszcz**





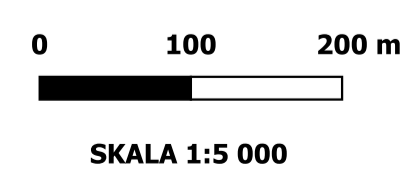
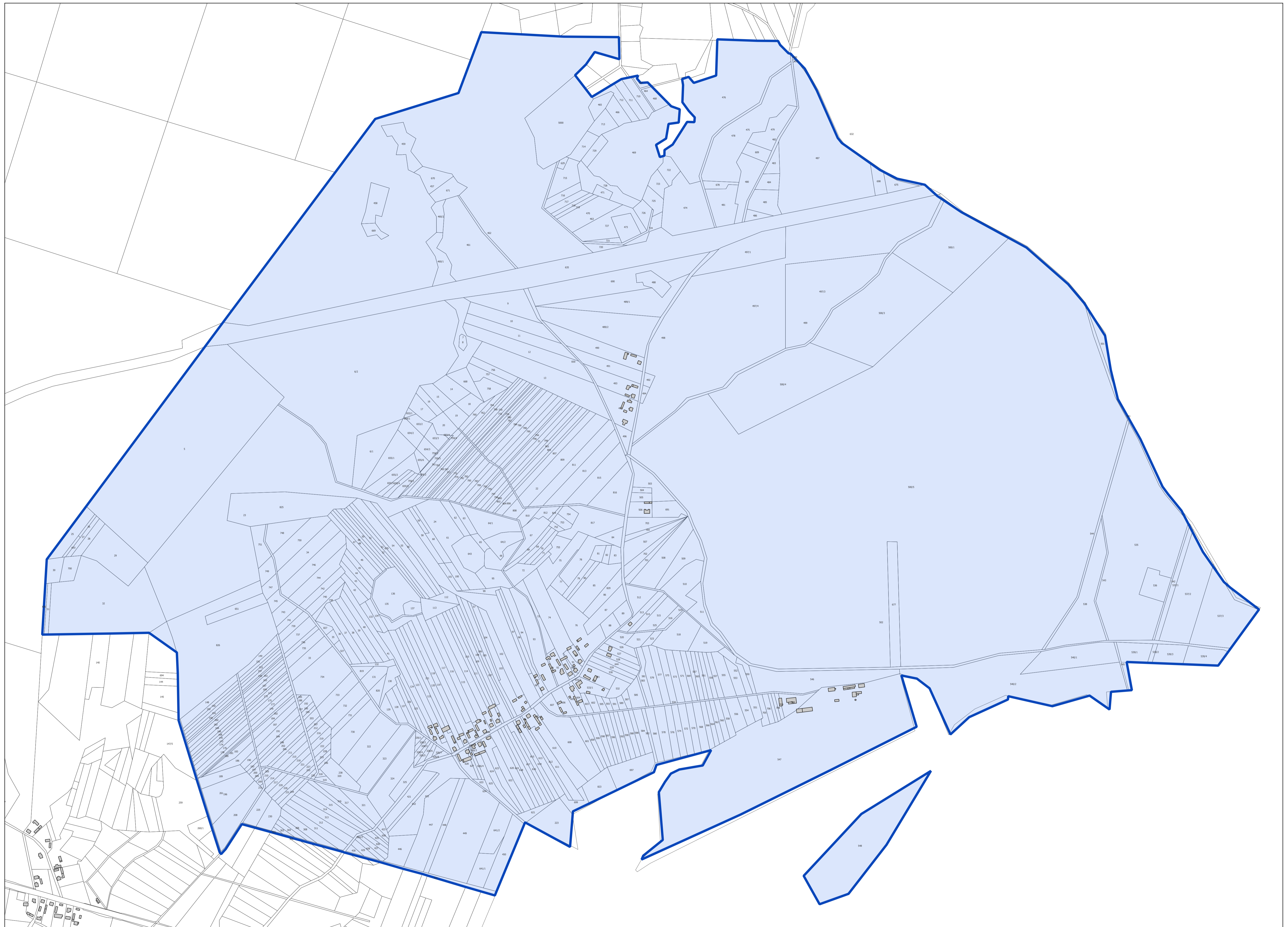
PODOBSZAR KONIECPOL

(SEKCJA S)



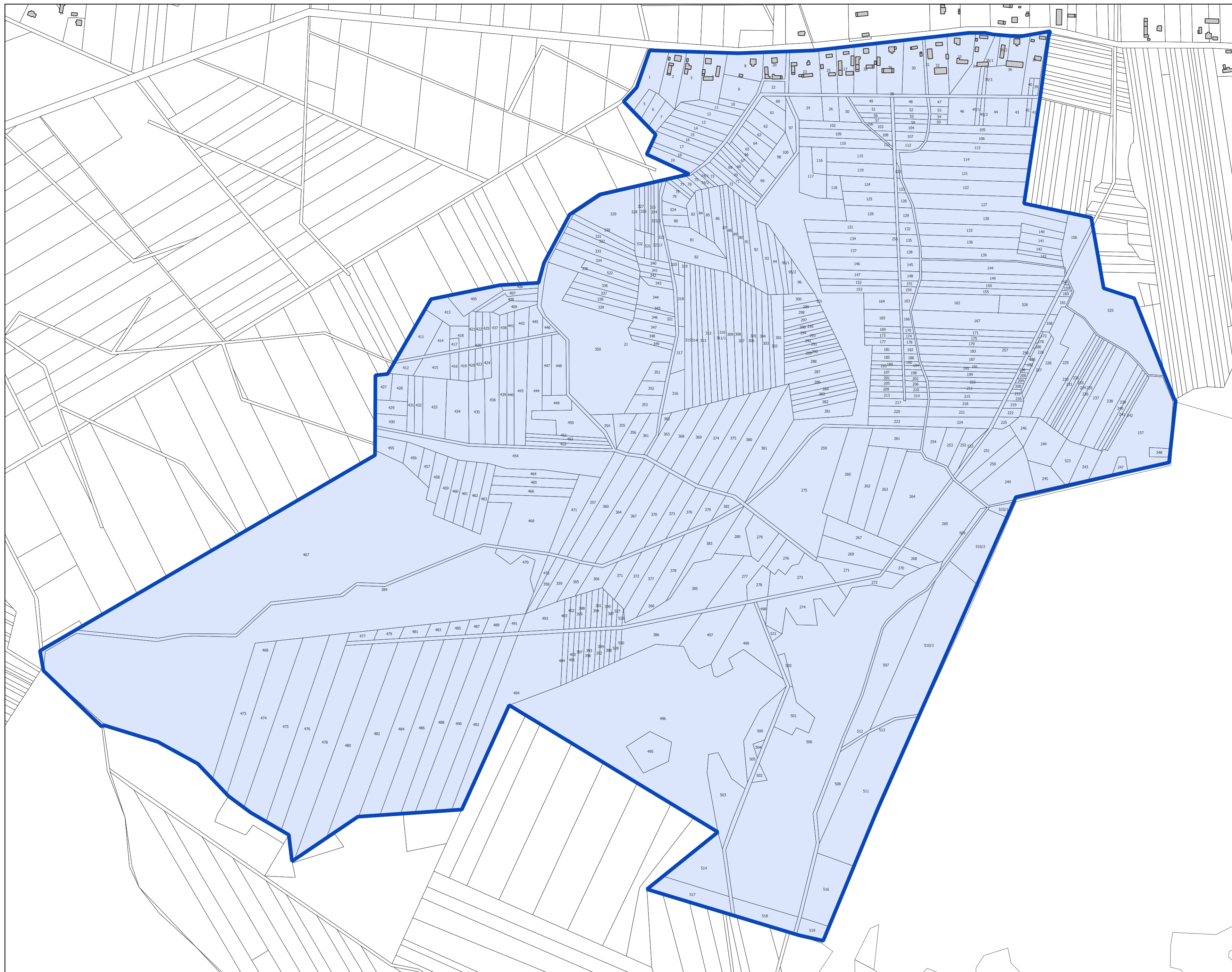
obszar zdegradowany

obszar rewitalizacji



 obszar zdegradowany

PODOBSZAR ALEKSANDRÓW



0 100 200 m

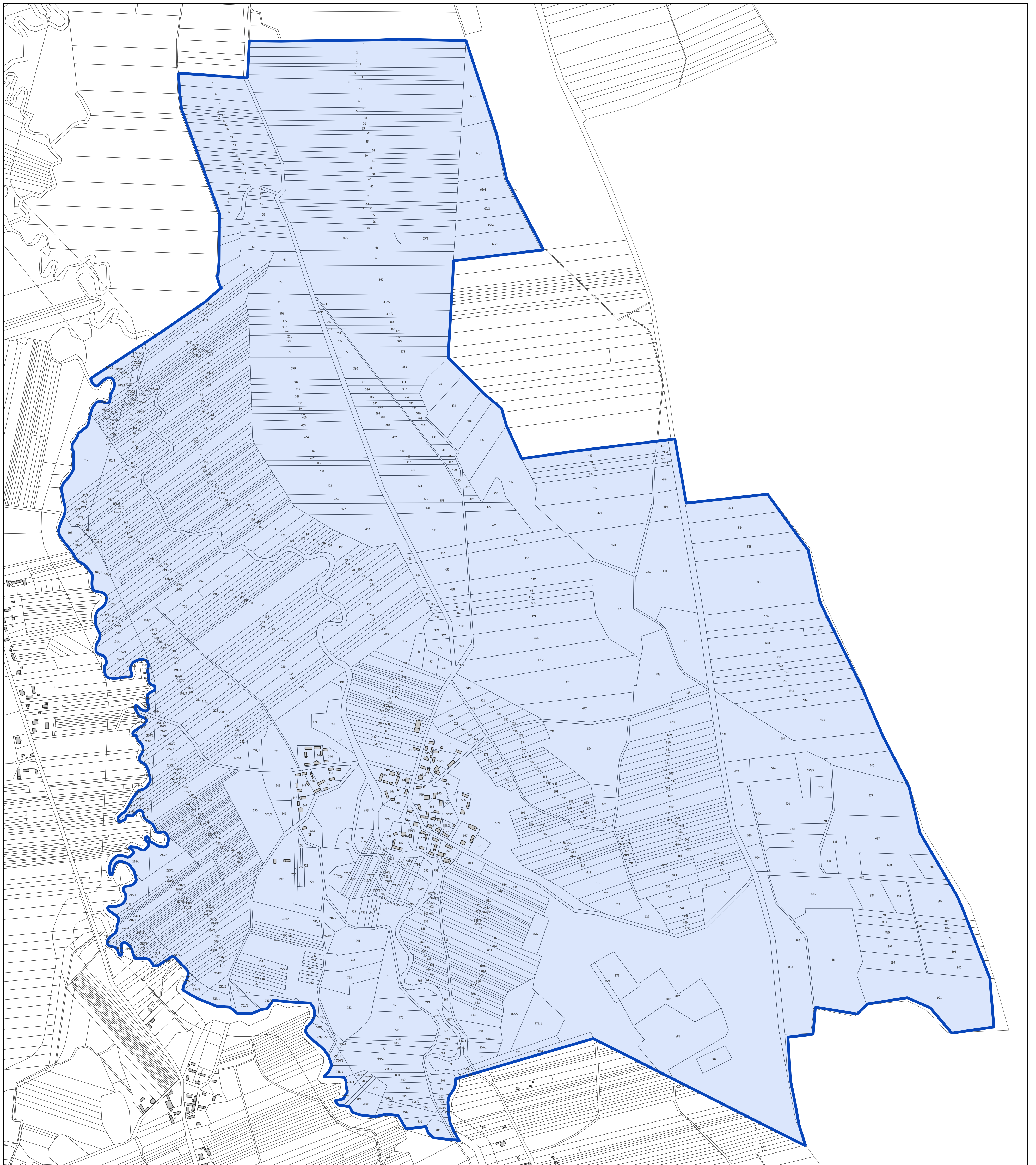


SKALA 1:5 000



obszar zdegradowany

PODOBSZAR **DĄBROWA**



0 100 200 m

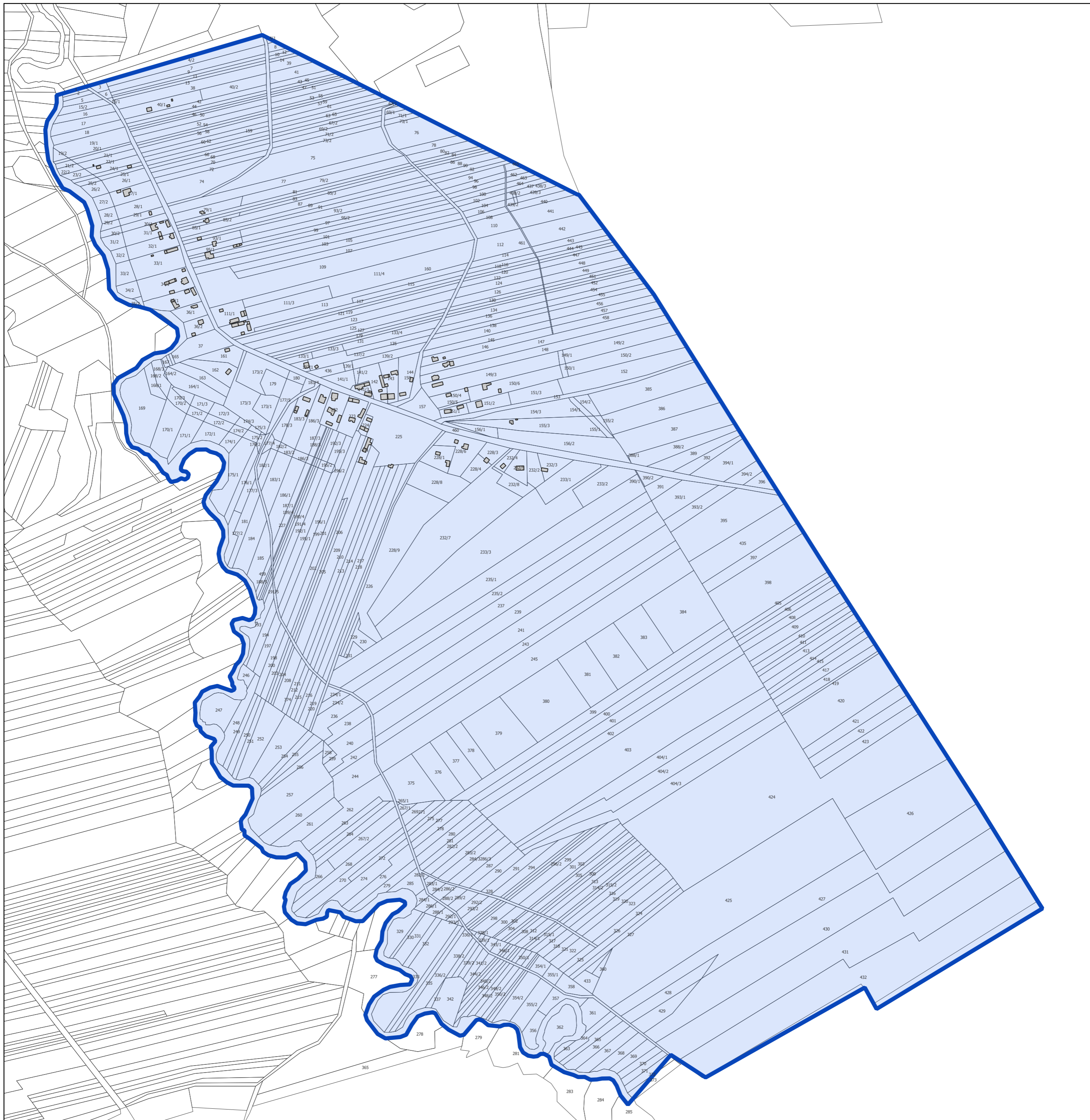


SKALA 1:5 000



obszar zdegradowany

PODOBSZAR **KUŹNICA WĄSOWSKA**



0 100 200 m

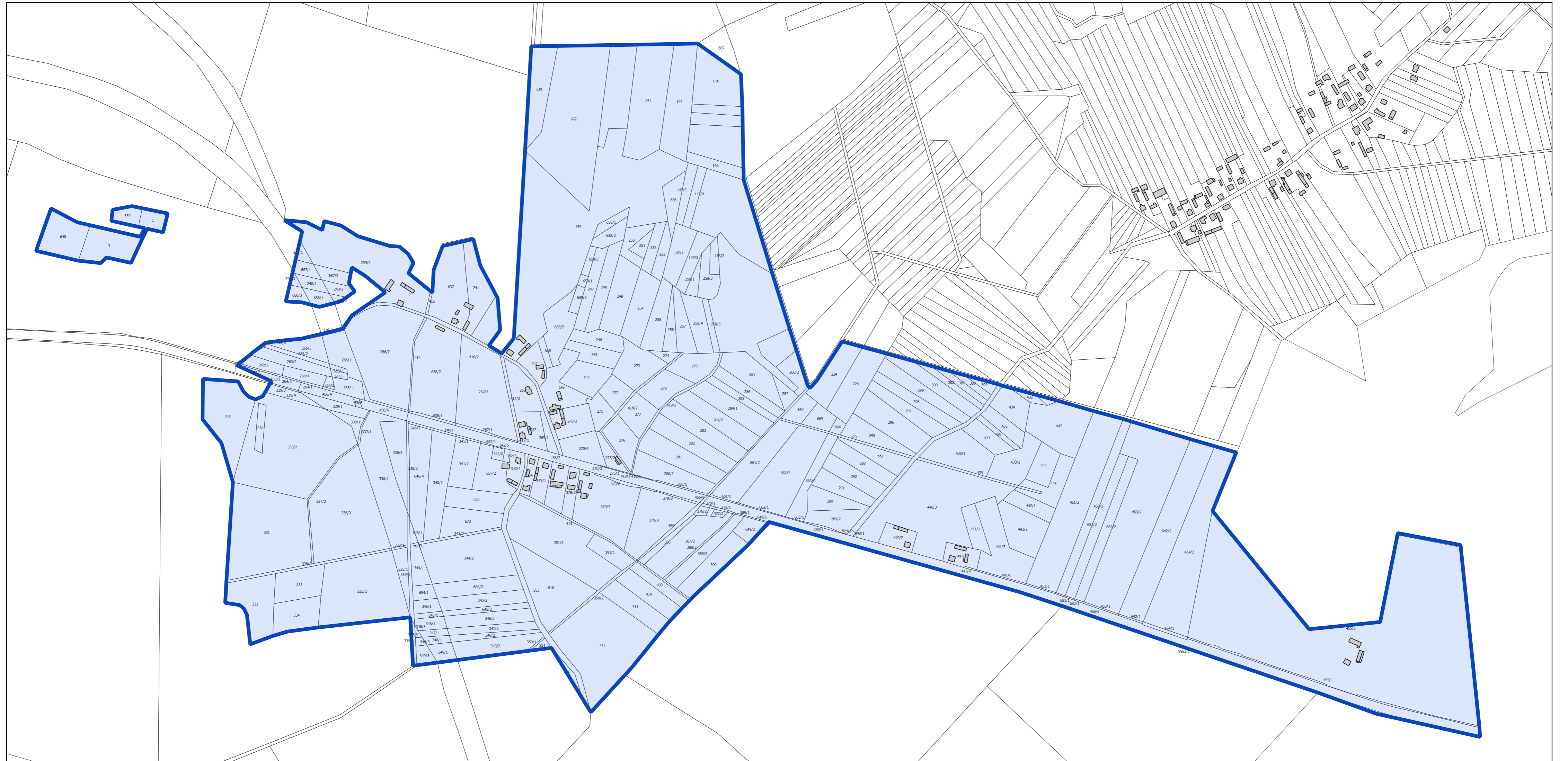


SKALA 1:5 000

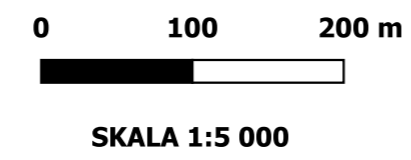


obszar zdegradowany

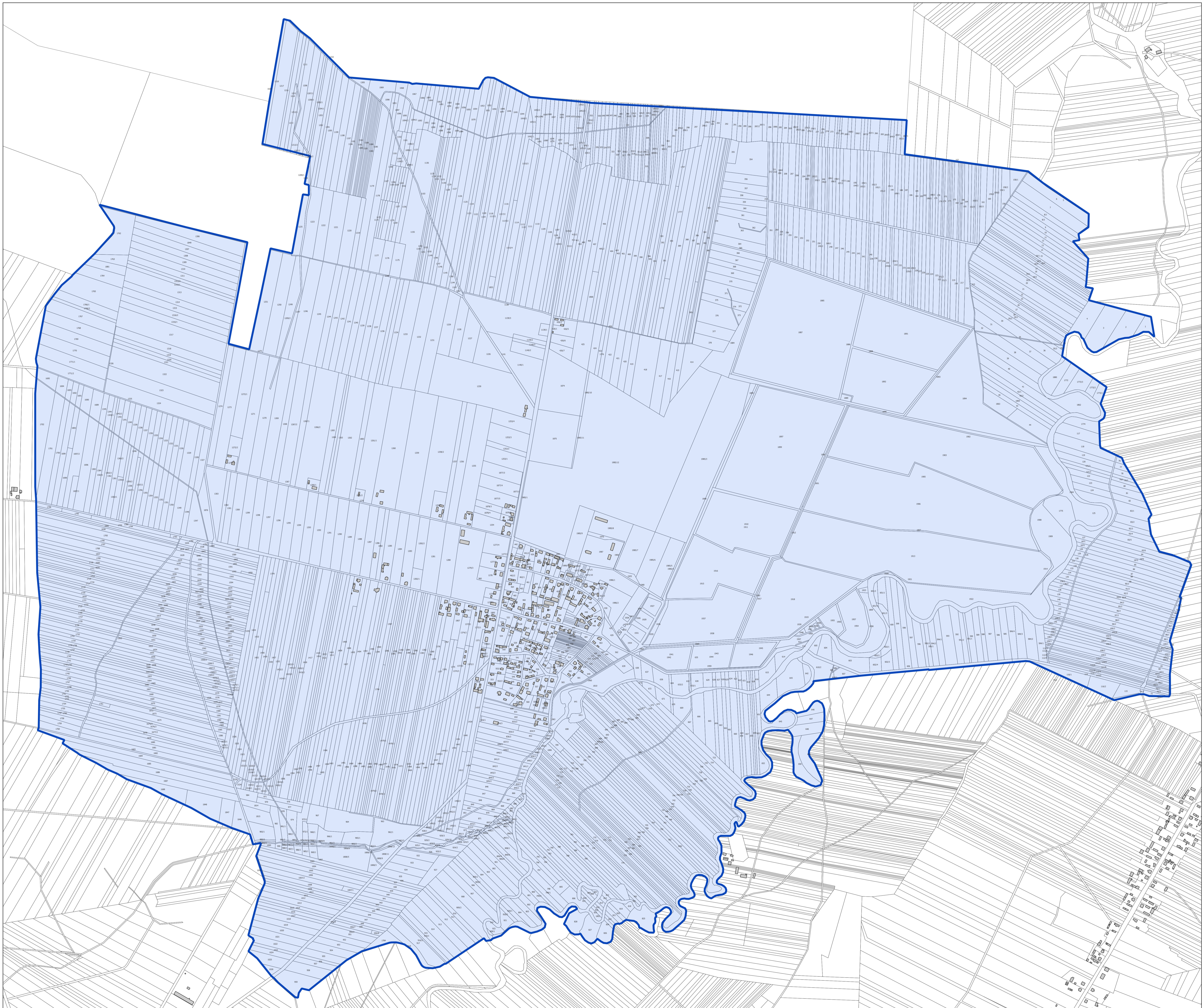
PODOBSZAR **ŁYSAKÓW**



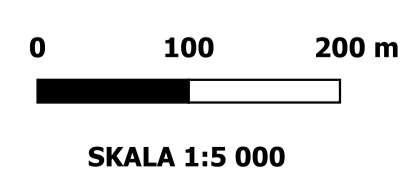
**PODOBSZAR MICHAŁÓW**



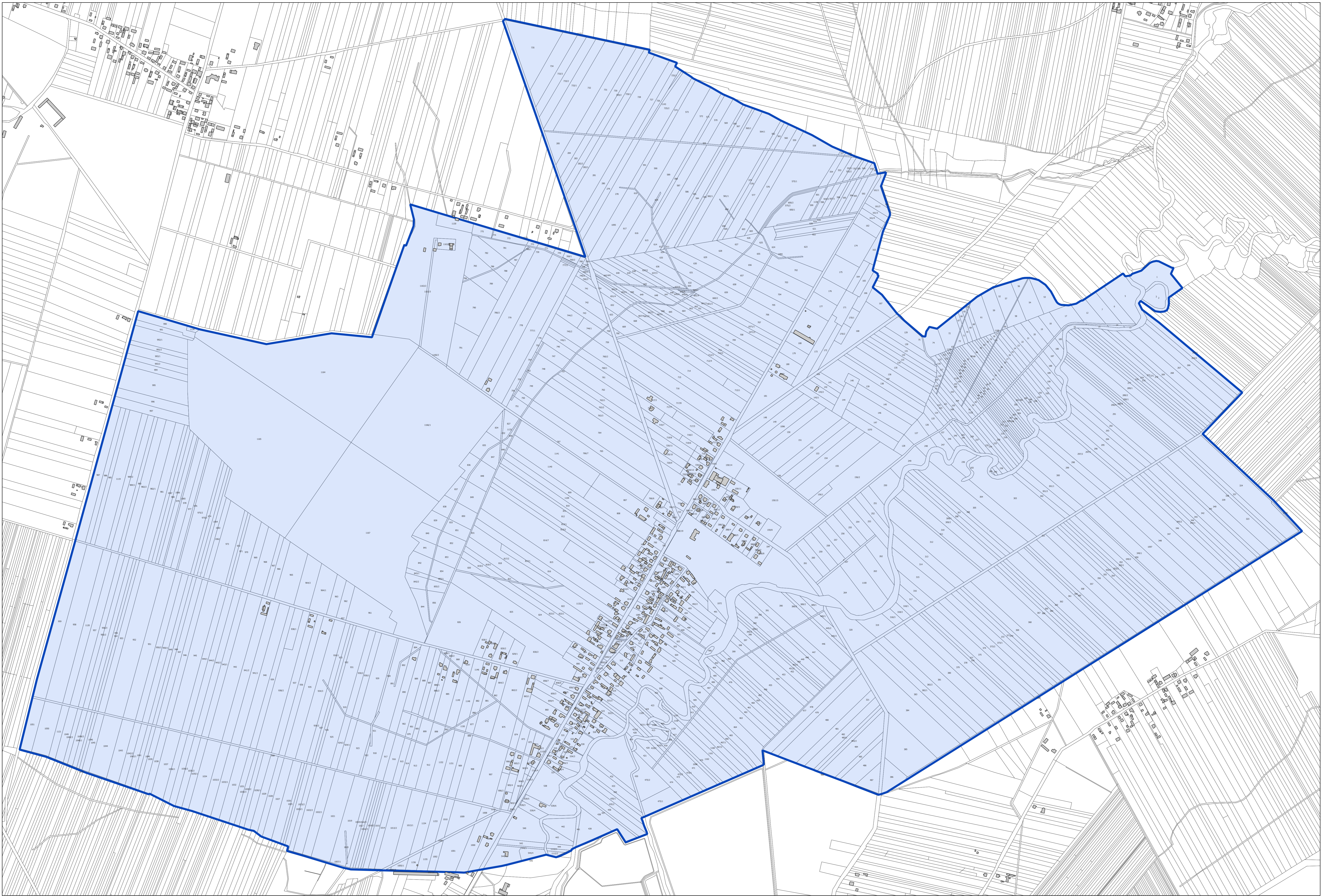
 **obszar zdegradowany**



PODOBSZAR OKOŁOWICE



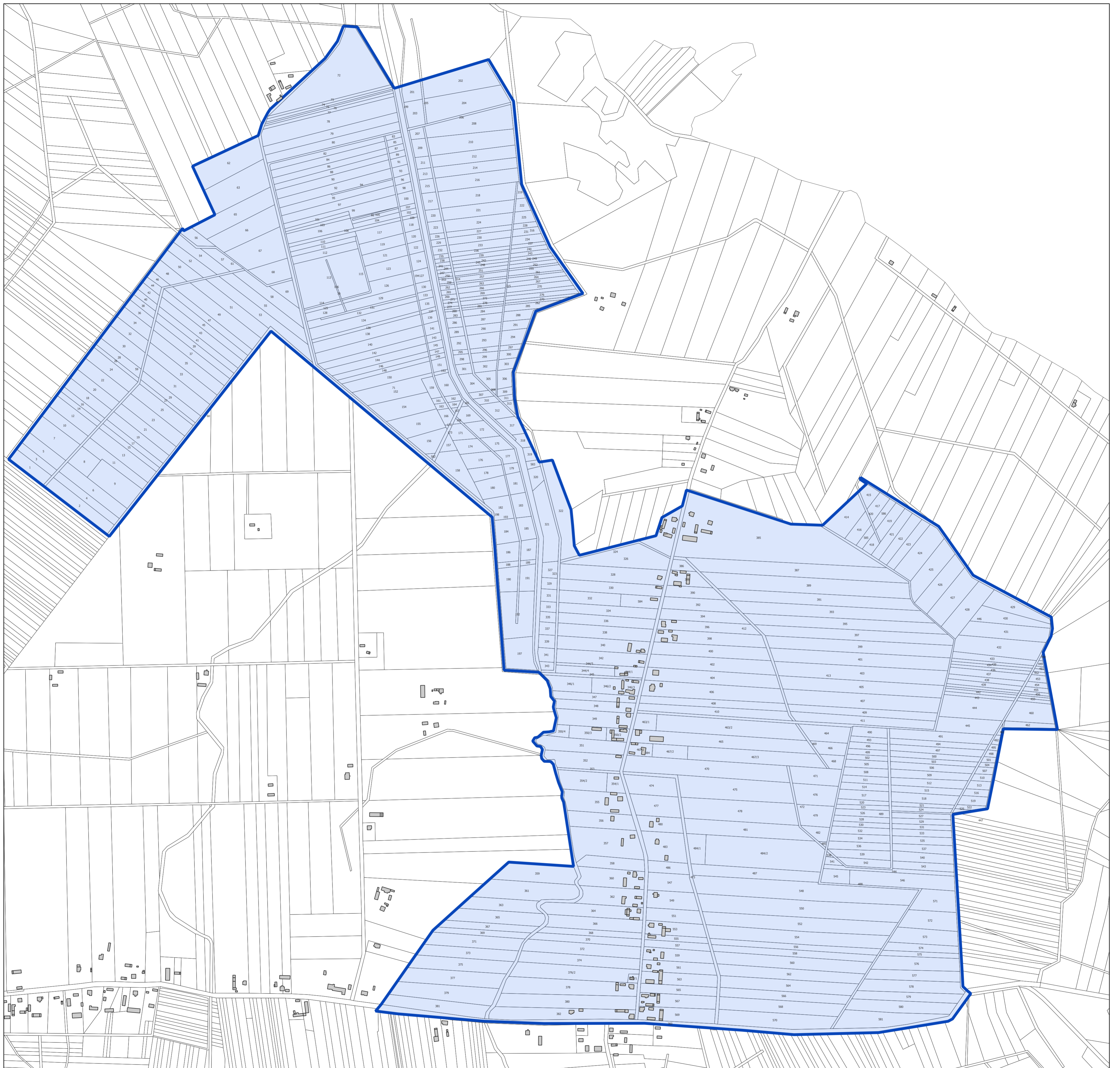
 obszar zdegradowany



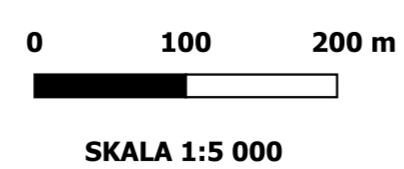
0 100 200 m  
SKALA 1:5 000

 obszar zdegradowany

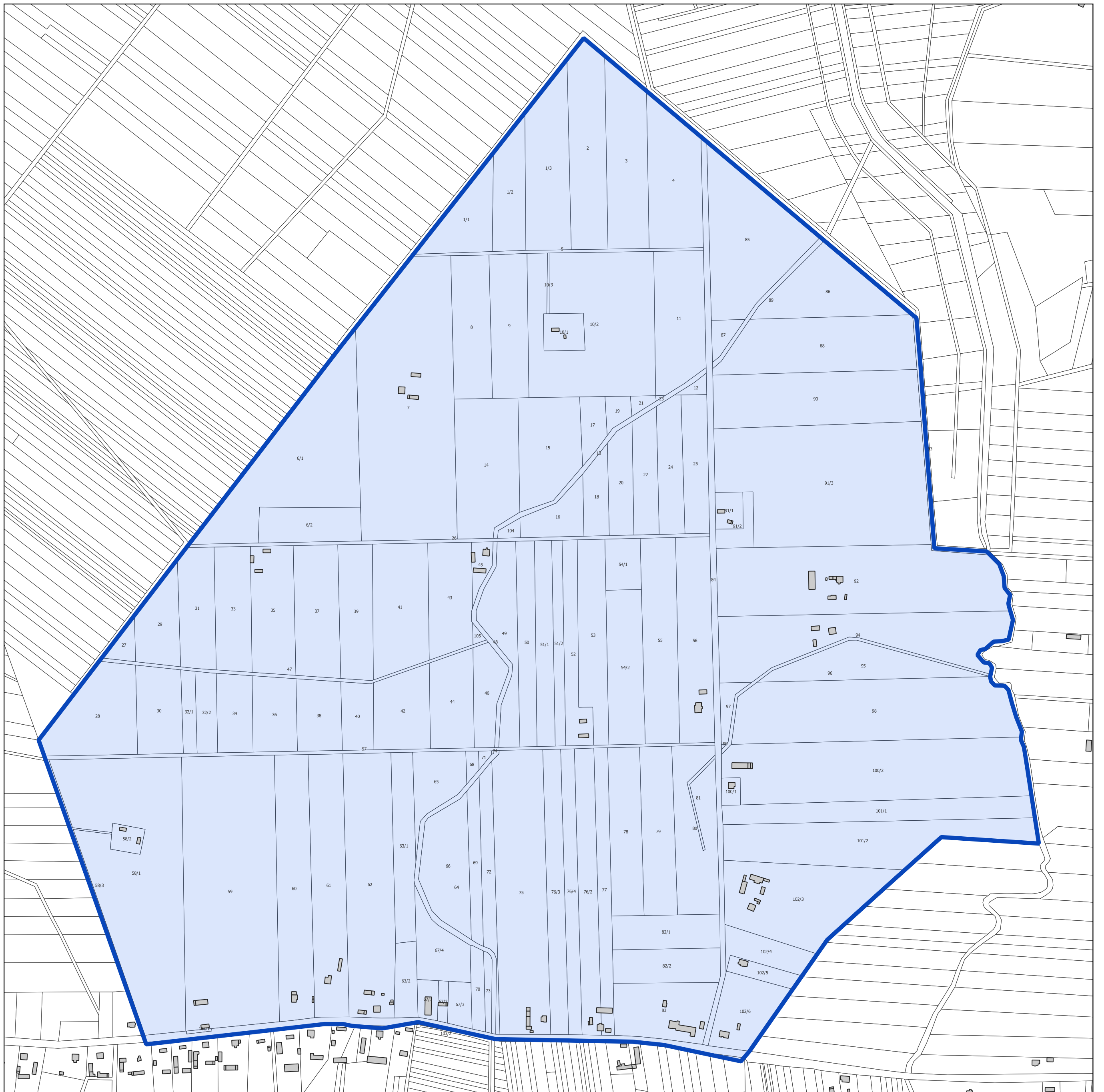
PODOBSZAR RADOSEWNICA



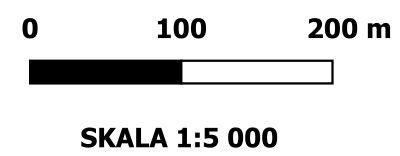
**PODOBSZAR RUDNIKI**



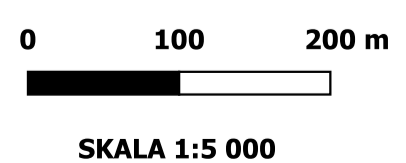
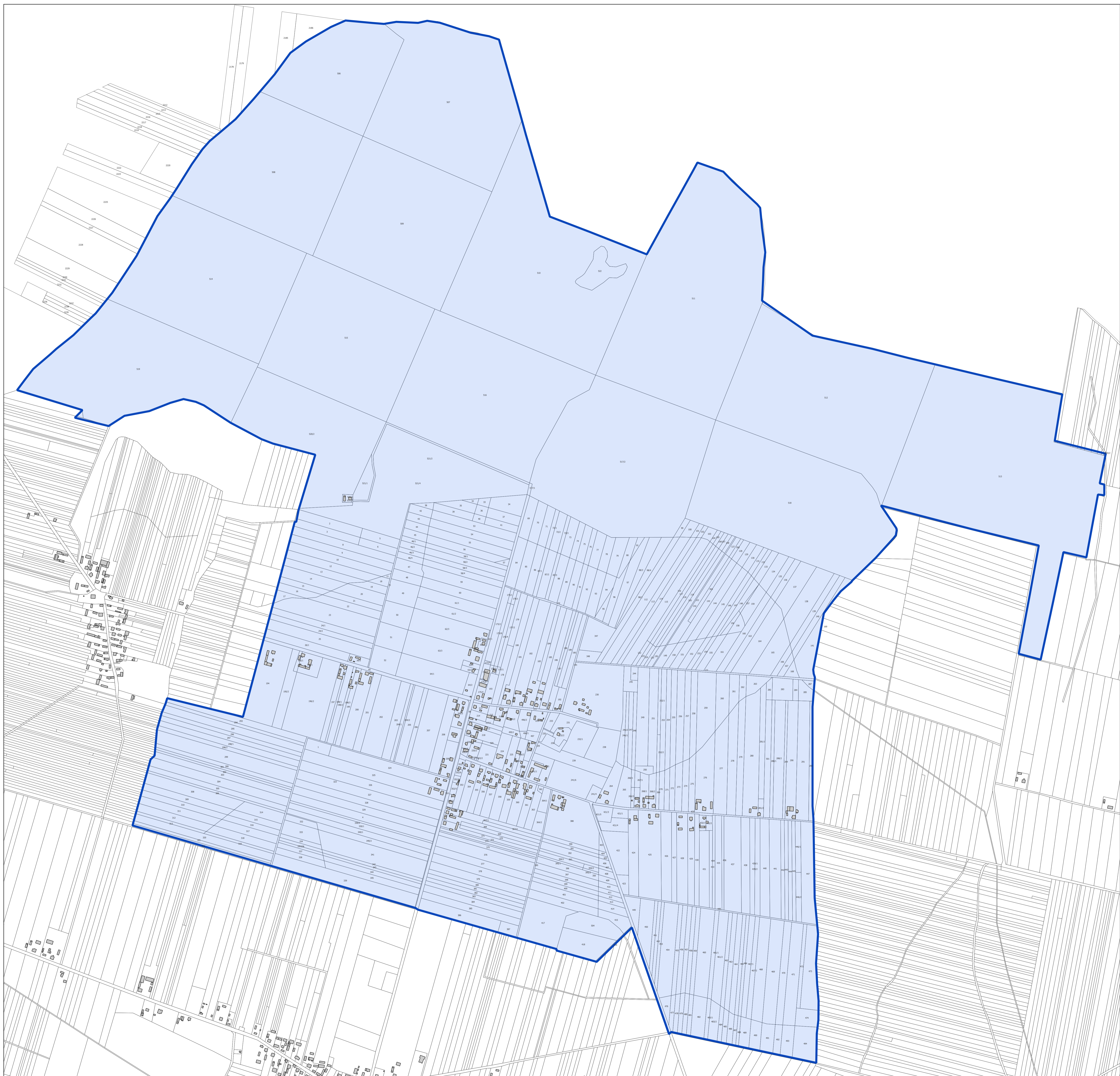
 obszar zdegradowany



**PODOBSZAR RUDNIKI-KOLONIA**

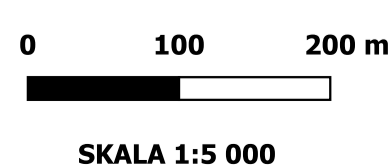
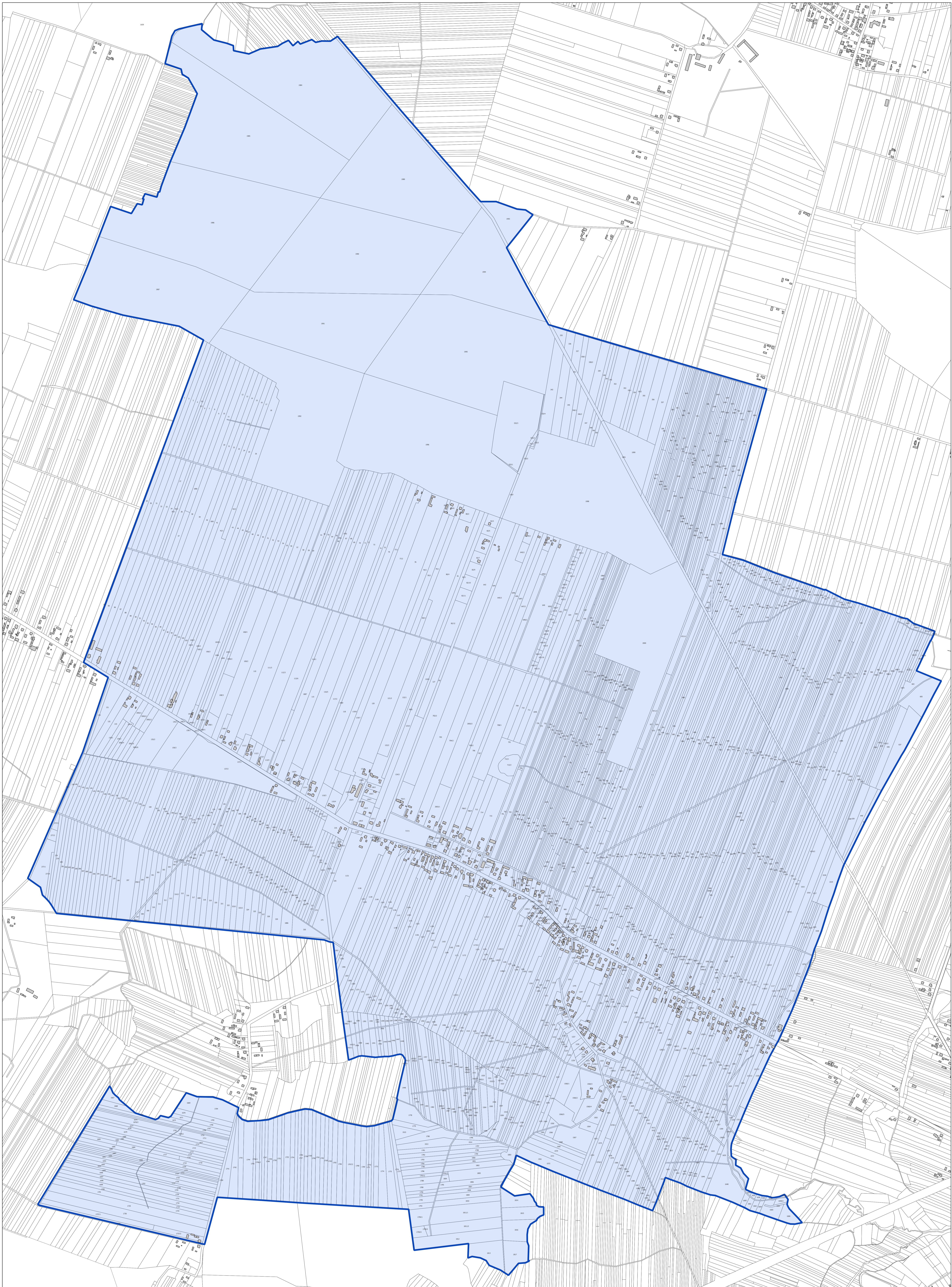


 **obszar zdegradowany**



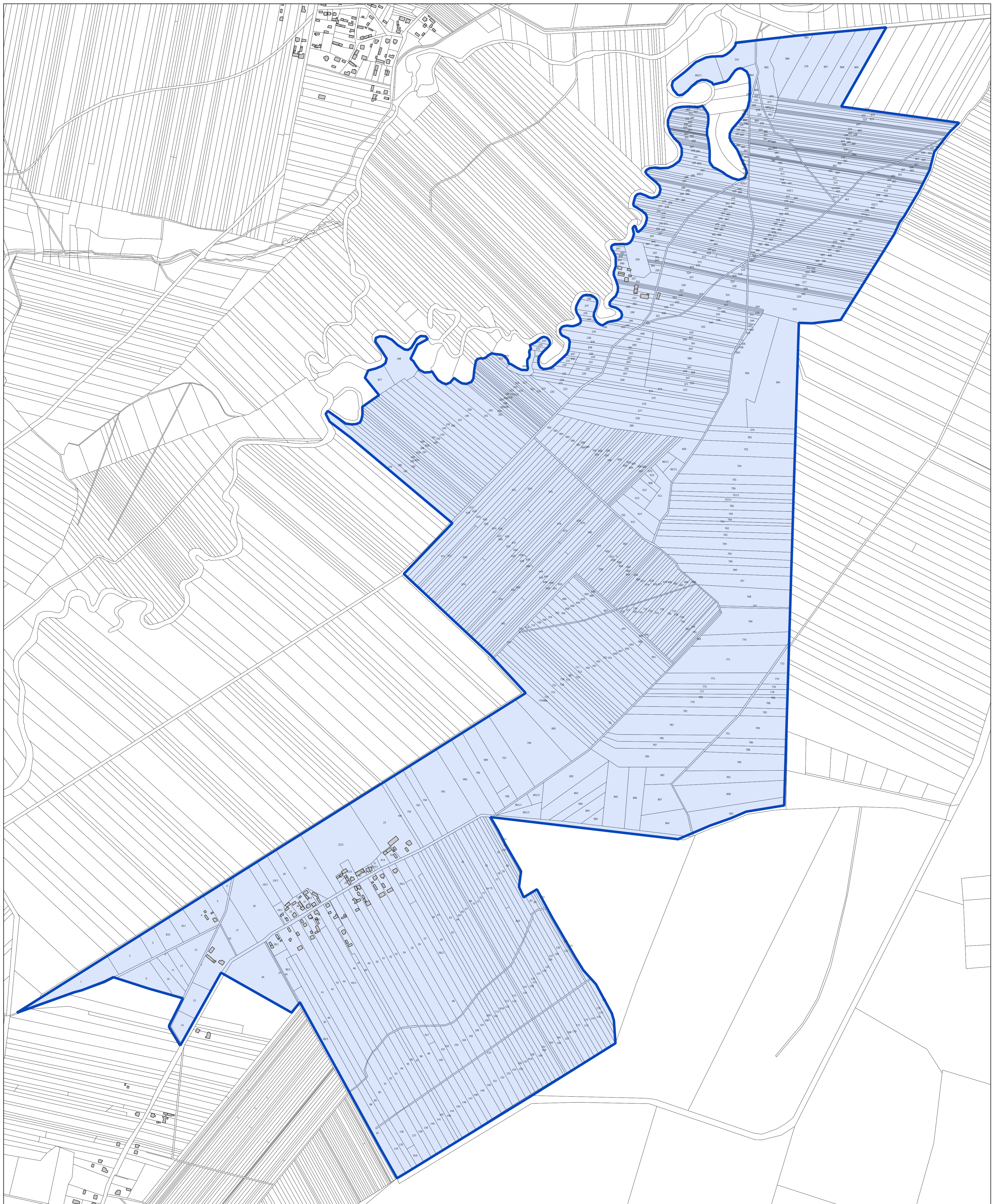
PODOBSZAR **STANISŁAWICE**

 obszar zdegradowany

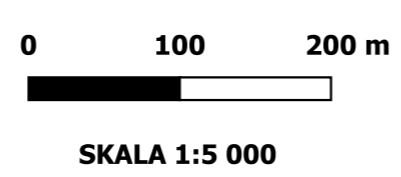


 obszar zdegradowany

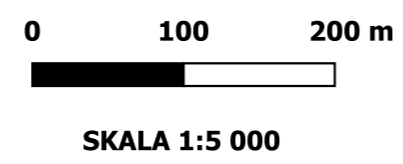
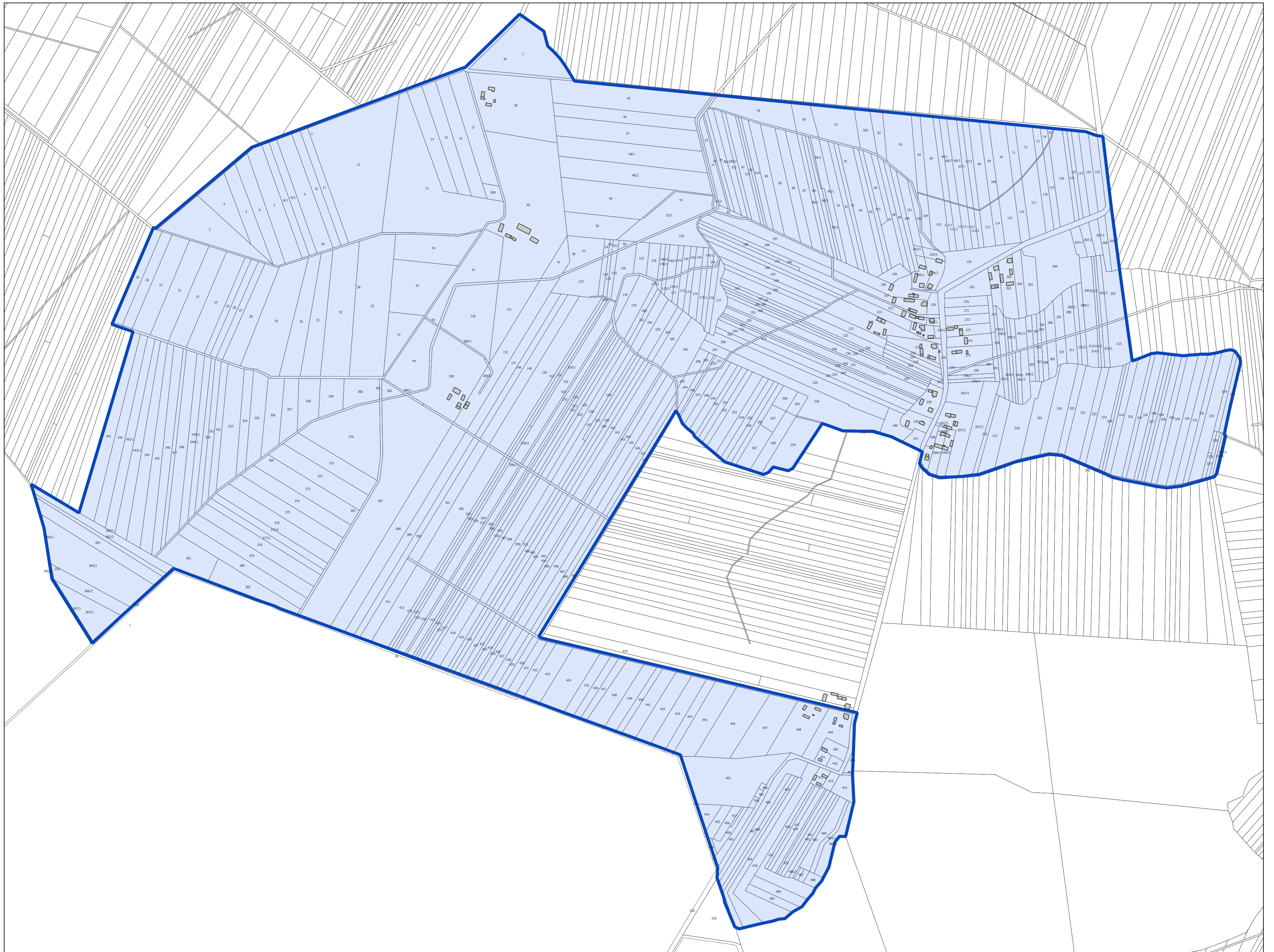
PODOBZAR STARY KONIECPOL



**PODOBSZAR TERESÓW**

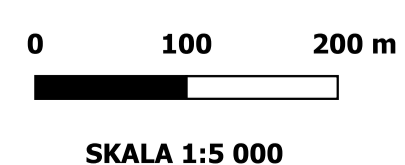
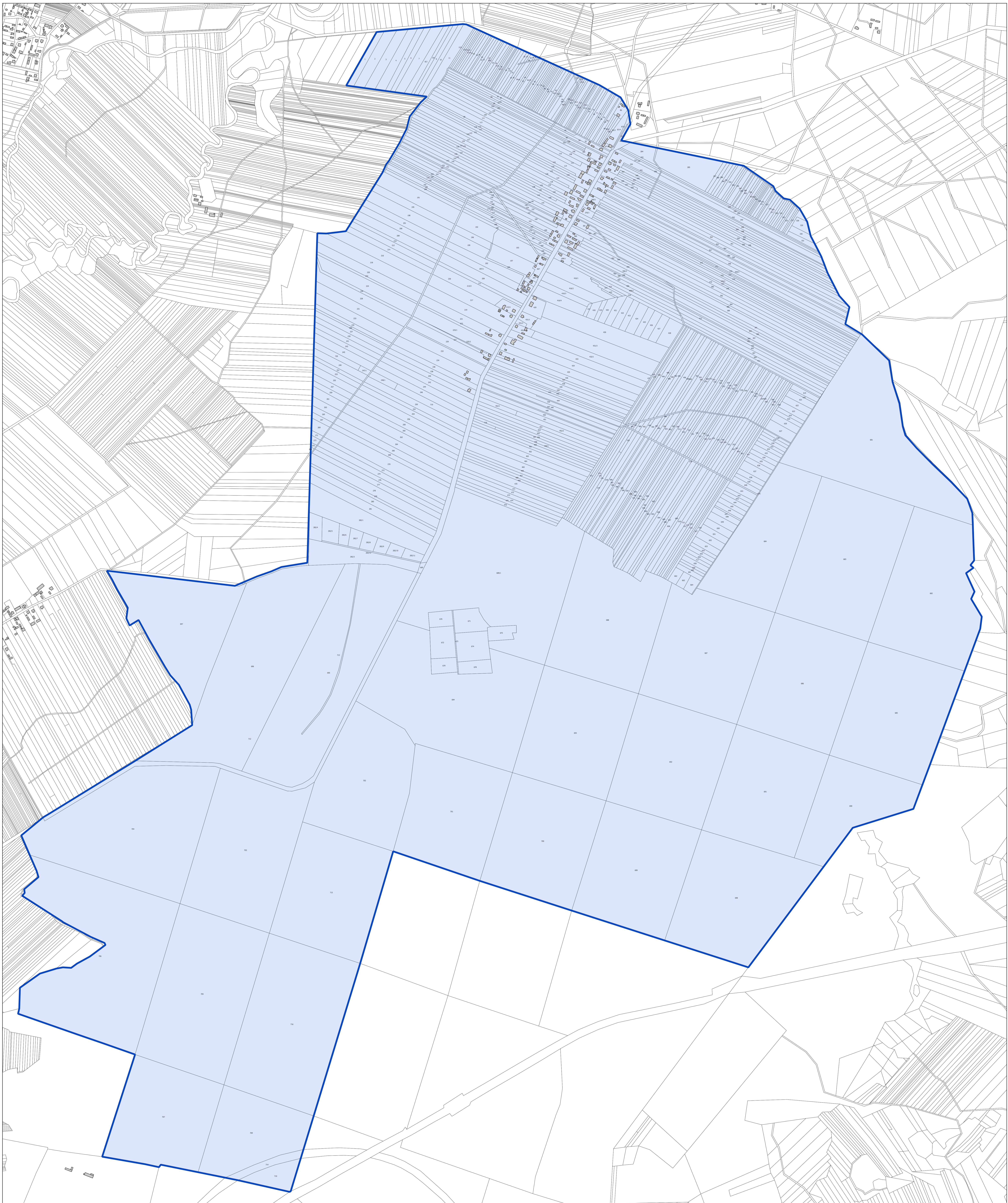


 obszar zdegradowany



 obszar zdegradowany

**PODOBSZAR ZAGACIE**



SKALA 1:5 000

 obszar zdegradowany

PODOBSZAR ZALĘŻE

## UZASADNIENIE

Gmina Koniecpol przystąpi do sporządzania „Gminnego Programu Rewitalizacji Gminy Koniecpol na lata 2023-2030” (GPR), dzięki któremu będzie istniała możliwość ubiegania się o pozyskanie środków zewnętrznych z programów unijnych i krajowych. Istotny elementem GPR stanowi diagnoza przeprowadzana na potrzeby wyznaczenia obszaru zdegradowanego i obszaru rewitalizacji, której celem jest zidentyfikowanie tych miejsc w gminie, w których występuje szczególna koncentracja zjawisk kryzysowych.

W związku z wejściem w życie ustawy z dnia 9 października 2015 r. o rewitalizacji, wszelkie zamierzenia gminy związane z przygotowaniem, koordynowaniem i tworzeniem warunków do prowadzenia działań z zakresu rewitalizacji wymagają wyznaczenia w drodze uchwały obszaru zdegradowanego i obszaru rewitalizacji. Uchwała ta stanowi akt prawa miejscowego.

Chcąc właściwie ocenić skalę potrzeb w zakresie rewitalizacji oraz określić obszar gminy wymagający interwencji i kompleksowego działania, przeprowadzona została szczegółowa diagnoza całej gminy, obejmująca swoim zakresem pięć sfer, w tym przede wszystkim sferę społeczną oraz sfery: gospodarczą, środowiskową, przestrzenno-funkcjonalną i techniczną.

Wyznaczone podobszary cechują się szczególną koncentracją negatywnych zjawisk, mają istotne znaczenie z punktu widzenia rozwoju lokalnego gminy, a także zgodnie z przesłankami wynikającymi z ustawy o rewitalizacji stanowią nie więcej niż 20% powierzchni gminy i są zamieszkałe przez nie więcej niż 30% liczby mieszkańców.

Zgodnie z zapisami ustawy o rewitalizacji i art. 10 ust. 3 Niezamieszkałe tereny przemysłowe, w tym portowe i wydobywcze, tereny powojkowe albo pokolejowe, na których występują negatywne zjawiska, o których mowa w art. 9 ust. 1 pkt 1–4, mogą wejść w skład obszaru rewitalizacji wyłącznie w przypadku, gdy działania możliwe do przeprowadzenia na tych terenach przyczynią się do przeciwdziałania negatywnym zjawiskom społecznym, o których mowa w art. 9 ust. 1.

Zgodnie z przywołanymi zapisami w gminie Koniecpol wyznaczono niezamieszkałe obszary przemysłowe, w tym obszary wydobywcze, które przedstawiono poniżej:

Obszary przemysłowe:

- Obszar po Koniecpolskich Zakładach Płyt Piłśniowych,
- Obszar dawnej cegielni w Radoszewnicy,
- Teren targowiska i oczyszczalni -na obszarze obecnego targowiska w jego części (z budynkiem, magazynowym) istniała wcześniej baza Gminnej Spółdzielni "Samopomoc Chłopska", na której odbywał się tzw. spęd bydła rzeźnego. W pozostałej części dawniej znajdowało się boisko piłkarskie.
- W tym obszary wydobywcze:
  - Zalew wydobywczy, w miejscu którego wcześniej funkcjonowało targowisko, które zostało przeniesione, na obszarze tym wydobywana była ruda darniowa.

W ramach rewitalizacji możliwe jest wskazanie terenów niezamieszkanym, jako niezależnych podobszarów, w związku z tym obszar rewitalizacji w gminie Koniecpol został podzielony na trzy podobszary, uwzględniając podział na obszary zamieszkałe i niezamieszkałe:

- Koniecpol I – teren zamieszkały wraz z terenem po Zakładach Płyt Pilśniowych (obszar przemysłowy) oraz terenami rekreacyjno-wypoczynkowymi (obszar wydobywczy oraz stadion i Pałac Koniecpolskich),
- Koniecpol II – teren niezamieszkały obejmujący obszar targowiska i oczyszczalni (obszar przemysłowy),
- Koniecpol III – teren niezamieszkały po byłej cegielni (obszar przemysłowy).

Włączenie wskazanych obszarów niezamieszkałych jest warunkiem koniecznym do przeprowadzenia skutecznych i kompleksowych działań rewitalizacyjnych. Możliwe do przeprowadzenia działania na tych obszarach przyczynią się do przeciwdziałania negatywnym zjawiskom społecznym. Część wskazanych terenów (targowisko, oczyszczalnia, zalew, stadion oraz Pałac Koniecpolskich) jest naturalnym uzupełnieniem funkcji mieszkaniowych obszaru rewitalizacji.

Wyznaczone obszary są fundamentem przystąpienia do sporządzenia Gminnego Programu Rewitalizacji Gminy Koniecpol na lata 2023-2030 (GPR).

Program rewitalizacji to opracowany i uchwalony przez samorząd lokalny wieloletni program działań zmierzający do wyprowadzenia obszarów zdegradowanych ze stanu kryzysu oraz stworzenia warunków do ich dalszego rozwoju. Objęcie danego obszaru programem rewitalizacji stanowi podstawę wspierania go poprzez programy unijne i instrumenty krajowe lub korzystania z preferencji w innych instrumentach, programach i działaniach sektorowych. Program rewitalizacji ujmuje działania w sposób kompleksowy tak, aby nie pomijać aspektu społecznego, ekonomicznego, przestrzennego, technicznego, środowiskowego związanego zarówno z danym obszarem, jak i jego otoczeniem.

Celem rewitalizacji jest pobudzenie, uruchomienie mechanizmów rozwojowych, które sprawią, że nawet po zakończeniu interwencji, obszar będzie nadal się rozwijał. Niezbędnym elementem procesów rewitalizacyjnych jest prowadzenie działań o charakterze społecznym ukierunkowanym na mieszkańców.