

**UCHWAŁA NR LXIV/561/2023
RADY MIEJSKIEJ W KONIECPOLU**

z dnia 25 września 2023 r.

w sprawie zmiany uchwały w sprawie wyznaczenia obszaru i granic aglomeracji

Na podstawie art. 18 ust. 2 pkt 15 ustawy z dnia 8 marca 1990 r. o samorządzie gminnym (tekst jedn.: Dz. U. z 2023 r. poz. 40 ze zm.), art. 87 ust. 1, 4 i 6, w związku z art. 92 ustawy z dnia 20 lipca 2017 r. Prawo wodne (tekst jedn.: Dz. U. z 2022 r. poz. 2625, ze zm.), po uzgodnieniu z Regionalnym Dyrektorem Ochrony Środowiska w Katowicach oraz Dyrektorem Regionalnego Zarządu Gospodarki Wodnej w Warszawie Państwowego Gospodarstwa Wodnego Wody Polskie

**Rada Miejska w Koniecpolu
uchwała, co następuje:**

§ 1. W uchwale Rady Miejskiej w Koniecpolu Nr XXX/243/2020 z dnia 26 listopada 2020 r. w sprawie wyznaczenia obszaru i granic aglomeracji (Dz. Urz. Woj. Śl. z 2020 r. poz. 8536) wprowadza się następujące zmiany:

- 1) § 1 otrzymuje nowe brzmienie: Wyznacza się Aglomerację Koniecpol, położoną w województwie śląskim, w powiecie częstochowskim o równoważnej liczbie mieszkańców **(RLM) 5599** z oczyszczalnią ścieków w Koniecpolu ul. Rzeczna 37.
- 2) Uchyla się § 2 uchwały.
- 3) Zmienia się załącznik nr 1, który otrzymuje brzmienie jak w załączniku nr 1 do niniejszej uchwały.
- 4) Zmienia się załącznik nr 2, który otrzymuje brzmienie jak w załączniku nr 2 do niniejszej uchwały.

§ 2. Wykonanie uchwały powierza się Burmistrzowi Miasta i Gminy Koniecpol.

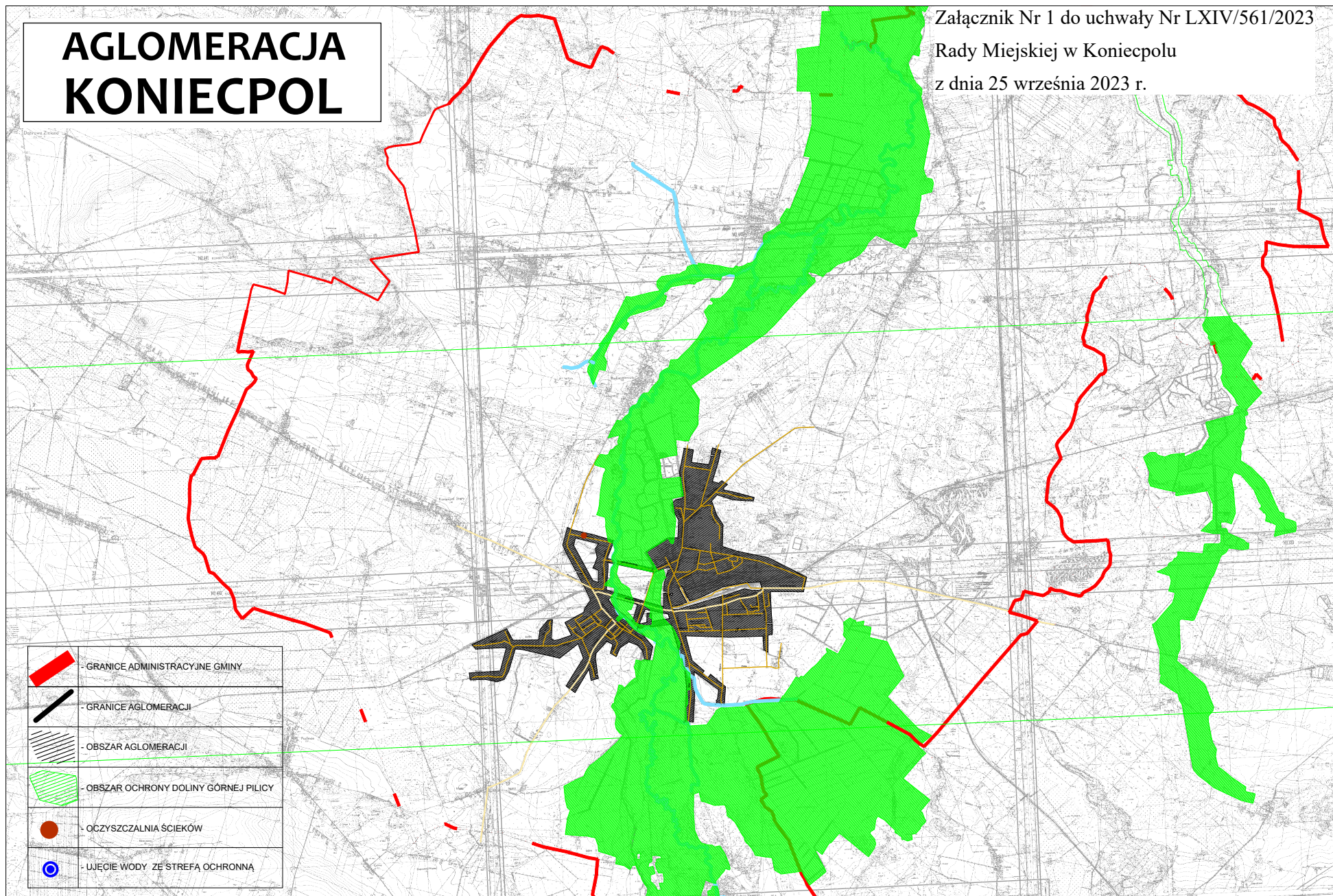
§ 3. Uchwała wchodzi w życie po upływie 14 dni od dnia jej ogłoszenia w Dzienniku Urzędowym Województwa Śląskiego.

Przewodnicząca Rady
Miejskiej w Koniecpolu

Aneta Chruszcz

AGLOMERACJA KONIECPOL

Załącznik Nr 1 do uchwały Nr LXIV/561/2023
Rady Miejskiej w Koniecpolu
z dnia 25 września 2023 r.



Wyznaczenie obszaru i granic aglomeracji

Aglomeracja Koniecpol

powiat częstochowski

województwo śląskie

Część opisowa

1. Nazwa aglomeracji

- Nazwa aglomeracji: Koniecpol
 - Wielkość RLM aglomeracji zgodnie z obowiązującą uchwałą Nr XXX/243/2020 Rady Miejskiej w Koniecpolu z dnia 26 listopada 2020 r. wynosi RLM = 6 041.
 - Wielkość RLM planowana do wyznaczenia RLM = 5 599
 - Gmina wiodąca w aglomeracji: Koniecpol.
 - Gminy w aglomeracji: Koniecpol.
 - Wykaz miejscowości w aglomeracji zgodnie z dołączonym do wniosku załącznikiem graficznym: część miasta Koniecpol: ulice ul. Fredry, Borki, część ul. Chrzastowska, Cicha, Działkowa, Grzybowa, Kilińskiego, Klonowa, Kochanowskiego, Konopnickiej, Kościelna, część ul. Kościuszki, Leśna, Gruszeckich, część ul. Mickiewicza, Tarchalskiego, Modrzewiowa, Niwa, Ogrodowa, część ul. Partyzantów, Piaskowa, Południowa, Słowackiego, Stawowa, Szkolna, Żeleńskiego, Tartaczna, Tuwima, Włoszczowska, Zachodnia, Zielona, Krasieńskiego, część ul. Żeromskiego, Prusa, Pułaskiego, Reymonta, Robotnicza, Różana, Rynek, Rieczna, Sienkiewicza, Armii Krajowej, Wąska, Akacyjowa, Brzozowa, część ul. Górna, Bukowa, Krzywa, część ul. Łąkowa, Słowik, Topolowa, Wąska, Wesoła, Wiejska, Willowa, Dąbrówka, Nad Strugą, ul. Przedmieście Magdasz, część ul. Zamkowa, ul. Jodłowa.
 - Wykaz miejscowości dołączonych do obszaru aglomeracji: ---
 - Wykaz miejscowości wyłączonych z obszaru aglomeracji: ---
- Z aglomeracji w mieście Koniecpol zostały wyłączone ulice : część ul. Mickiewicza, część ul. Chrzastowskiej. ze względu na to, że stanowią one obszary, na których nie spełniony jest wymagany warunek 120 mieszkańców na 1 km. Wyłączono również 18 działek, na których zlokalizowane są przydomowe oczyszczalnie ścieków - wyłączone zostają działki na terenie miasta Koniecpol o nr: 2016/2 (Żeromskiego 10a), 3229/62 (Fredry 1), 3229/53 (Wąska 3C), 2641/4 (Górna 21), 2543/2 (Łąkowa 3a), 2197/2 (Łąkowa 27), 1901/2 (Słowackiego 15), 1901/1 (Słowackiego 15a), 388/3 (Zielona 75), 3228/26 (Krasieńskiego), 1839 (Zamkowa 21), 7792 (Łąkowa 20), 4595/2 (Klonowa 77), 3701/1 (Wąska 28), 3629/2 (Południowa 23a), 8853 (Sienkiewicza 32), 2035 (Żeromskiego 23), 3488/2 (Wąska 31) - na których zlokalizowane są przydomowe oczyszczanie ścieków.
- Na ww. obszarach wyłączonych z aglomeracji istnieją przydomowe oczyszczalnie ścieków lub bezodpływowe zbiorniki zbierające ścieki – tzw. szamba, z których ścieki dowożone są do oczyszczalni ścieków w Koniecpolu taborem ascenizacyjnym.
- Miejscowość, w której zlokalizowana jest oczyszczalnia ścieków: Koniecpol.

2. Adres wnioskodawcy (gminy, gminy wiodącej w aglomeracji)

Miejscowość: Koniecpol	Ulica, nr: Chrzastowska 6A
Gmina: Miasto i Gmina Koniecpol	Powiat: częstochowski
Województwo: śląskie	
Telefon: 34-355-18-81	Fax: 34 355-17-56
e-mail do kontaktu bieżącego: umig@koniecpol.pl	

PKD EKD	----	NIP	9492189567	REGON	151397990
------------	------	-----	------------	-------	-----------

3. Dokumenty stanowiące podstawę do wyznaczenia aglomeracji (podać nazwę, Nr oraz datę podjęcia uchwał ustanawiających te dokumenty)³

Aktualnie obowiązująca aglomeracja została wyznaczona uchwałą Nr XXX/243/2020 Rady Miejskiej w Koniecpolu z dnia 26 listopada 2020 r. Uchwałą tą wyznaczono aglomerację Koniecpol o równoważnej liczbie mieszkańców RLM = 6 041, z oczyszczalnią ścieków komunalnych w Koniecpolu.

Wyszczególnienie	nie	tak
a) miejscowe plany zagospodarowania przestrzennego : zatwierdzony Uchwałą Rady Miejskiej w Koniecpolu nr 180/XXVII/2005 z dnia 04.08.2005 r. opublikowana w Dz.Urz.Woj. Śl. w dniu 30.09.2005 r. nr 121 pod poz. 3027.		x
b) studium uwarunkowań i kierunków zagospodarowania przestrzennego gminy przyjęty uchwałą Rady Miasta Gminy Koniecpol Nr 185/XXIII/2000 z 22.11.2000 r.		x
c) Decyzje o ustaleniu lokalizacji celu publicznego		x
d) Wieloletnie plany rozwoju i modernizacji urządzeń wodociągowych i kanalizacyjnych		x
e) Inne (wymienić)		-

4. Opis sieci kanalizacyjnej

4.1 Informacje na temat istniejącej kanalizacji oraz liczby mieszkańców i turystów obsługiwanych przez tę sieć oraz oczyszczalnię ścieków (według stanu na 23.12.2022 r.).

Wykaz – lista miejscowości aglomeracji w których eksploatowana jest sieć kanalizacji komunalnej (sanitarnej i ogólnospławnej):
Miasto Koniecpol na obszarze: ul. Fredry, Borki, część ul. Chrzastowska, Cicha, Działkowa, Grzybowa, Kilińskiego, Klonowa, Kochanowskiego, Konopnickiej, Kościelna, część ul. Kościuszki, Leśna, Gruszeckich, część ul. Mickiewicza, Tarchalskiego, Modrzewiowa, Niwa, Ogrodowa, część ul. Partyzantów, Piaskowa,

Południowa, Słowackiego, Stawowa, Szkolna, Żeleńskiego, Tartaczna, Tuwima, Włoszczowska, część ul. Zachodnia, Zielona, Krasińskiego, część ul. Żeromskiego, Prusa, Pułaskiego, Reymonta, Robotnicza, Różana, Rynek, Rieczna, Sienkiewicza, Armii Krajowej, Wąska, Słowik, część ul. Górna, Willowa, Wesoła, Topolowa, Bukowa, Brzozowa, Akacjowa, Jodłowa, część ul. Łąkowa.

Tabela1. Sieć istniejąca

Lp.	Kanalizacja istniejąca	Długość [km]	Liczba osób korzystających z istniejącej kanalizacji			Uwagi
			mieszkańcy	turyści w sezonie turystyczno - wypoczynkowym	sumaryczna liczba osób [kol 4 + kol 5]	
1	2	3	4	5	6	7
1	Sanitarna grawitacyjna	26,5	4730	70	4 800	--
2	Sanitarna tłoczna	8,57				
3	Ogólnospławna grawitacyjna	0				
4	Ogólnospławna tłoczna	0				
Razem		35,07	4 730	70	4 800	

4.2.1. Informacje na temat planowanej do budowy kanalizacji w celu dostosowania gminy/miasta do warunków określonych w Dyrektywie Rady z dnia 21 maja 1991 r. dotyczącej oczyszczania ścieków komunalnych (91/271/EWG) oraz liczby mieszkańców i turystów, którzy będą obsługiwani przez tę sieć oraz oczyszczalnię ścieków.

Sieć kanalizacyjna o wskaźniku długości sieci nie mniejszym niż 120 osób na km sieci.

Wykaz – lista miejscowości/obszarów aglomeracji w obrębie których planuje się budowę sieci kanalizacji sanitarnej o wskaźniku długości sieci nie mniejszym niż 120 osób na km sieci:
 Miasto Koniecpol w obszarze : ul. Krzywa, Wiejska, ul. Dąbrówka, Nad Strugą, ul. Przedmieście Magdasz, część ul. Zachodnia, część ul. Żeromskiego, część ul. Zamkowa.

Lp.	Kanalizacja planowana do realizacji	Długość [km]	Liczba osób, które będą obsługiwane przez planowaną do budowy kanalizację			Uwagi
			mieszkańcy	turyści w sezonie turystyczno - wypoczynkowym	sumaryczna liczba osób [kol 4 + kol 5]	
1	2	3	4	5	6	7
1	Sanitarna grawitacyjna	3,65	470	0	470	Podano tylko długość sieci sanitarnej tłocznej, która nie dubluje się z kanalizacją grawitacyjną, nie uwzględniono długości przyłączy kanalizacyjnych.
2	Sanitarna tłoczna	0,2				
Razem		3,85	470	0	470	

Obliczenie wskaźnika długości sieci dla planowanej do wykonania sieci kanalizacyjnej (dla obszaru o wskaźniku długości sieci nie mniejszym niż 120 osób na km sieci).
 Długość sieci kanalizacyjnej planowanej do wykonania [kol. 3] km **3,85**

Sumaryczna liczba mieszkańców oraz turystów, którzy będą obsługiwani przez planowaną do budowy sieć kanalizacyjną [kol. 6]	470
Wskaźnik długości sieci = sumaryczna liczba mieszkańców oraz turystów [kol. 6]/ długość sieci kanalizacyjnej planowanej do wykonania [kol. 3]	122,08

4.2.2. Sieć kanalizacyjna o wskaźniku długości sieci nie mniejszym niż 90 osób na km sieci (kanalizacja zlokalizowana na terenie o 1% spadku lub w strefach ochronnych). Nie dotyczy

Wykaz – lista miejscowości/obszarów aglomeracji, w obrębie których planuje się budowę sieci kanalizacji sanitarnej o wskaźniku długości sieci nie mniejszym niż 90 osób na km sieci: nie dotyczy.		
1. --	2. --	3. --

l.p.	Kanalizacja planowana do realizacji	Długość [km]	Liczba osób, które będą obsługiwane przez planowaną do budowy kanalizację			Uwagi
			mieszkańcy	turyści w sezonie turystycznie - wycieczkowym	sumaryczna liczba osób [kol 4 + kol 5]	
1	2	3	4	5	6	7
1	Sanitarna grawitacyjna	--				
2	Sanitarna tłoczna	--				
3	Ogólnospławna grawitacyjna	--	--	--	--	--
4	Ogólnospławna tłoczna	--				
Razem		--	--	--	--	

Obliczenie wskaźnika długości sieci dla planowanej do wykonania sieci kanalizacyjnej (dla obszaru o wskaźniku długości sieci nie mniejszym niż 90 osób na km sieci).	
Długość sieci kanalizacyjnej planowanej do wykonania [kol. 3]	--
Sumaryczna liczba mieszkańców oraz turystów, którzy będą obsługiwani przez planowaną do budowy sieć kanalizacyjną [kol. 6]	--
Wskaźnik długości sieci = długość sieci kanalizacyjnej planowanej do wykonania [kol. 3] / sumaryczna liczba mieszkańców oraz turystów [kol. 6]	--

4.3 Informacje na temat kanalizacji oraz liczby mieszkańców i turystów obsługiwanych przez sieć kanalizacyjną oraz oczyszczalnię ścieków po dostosowaniu gminy/miasta do warunków określonych w Dyrektywie Rady z dnia 21 maja 1991 r. dotyczącej oczyszczania ścieków komunalnych (91/271/EWG).

Wykaz – lista miejscowości/obszarów aglomeracji w obrębie których będzie funkcjonowała sieć kanalizacji sanitarnej zgodnie z Dyrektywą 91/271/EWG:
1. Miasto Koniecpol: ulice ul. Fredry, Borki, część ul. Chrzastowska, Cicha, Działkowa, Grzybowa, Kilińskiego, Klonowa, Kochanowskiego, Konopnickiej, Kościelna, część ul. Kościuszki, Leśna, Gruszeckich, część ul. Mickiewicza, Tarchalskiego, Modrzewiowa, Niwa, Ogrodowa, część ul. Partyzantów, Piaskowa, Południowa, Słowackiego, Stawowa, Szkolna, Żeleńskiego, Tartaczna, Tuwima, Włoszczowska, Zachodnia, Zielona, Krasieńskiego, część ul. Żeromskiego, Prusa, Pułaskiego, Reymonta, Robotnicza, Różana, Rynek, Rzeczna, Sienkiewicza, Armii

Krajowej, Wąska, Akacjowa, Brzozowa, część ul. Górna, Bukowa, część ul. Łąkowa, Słowik, Topolowa, Wesoła, Wiejska, Willowa, Dąbrówka, Krzywa, Nad Strugą, ul. Przedmieście Magdasz, część ul. Zamkowa, ul. Jodłowa.

Lp.	Kanalizacja	Długość [km]	Liczba osób korzystających z kanalizacji po dostosowaniu gminy/miasta do warunków określonych w Dyrektywie 91/271/EWG			Uwagi
			mieszkańcy	turyści w sezonie turystyczno - wypoczynkowym	sumaryczna liczba osób [kol 4 + kol 5]	
1	2	3	4	5	6	7
1	Sanitarna grawitacyjna	30,15	5 200	70	5 270	brak
2	Sanitarna tłoczna	8,77				
3	Ogólnospławna grawitacyjna	---				
4	Ogólnospławna tłoczna	---				
Razem		38,92	5 200	70	5 270	

Na terenach, które ze względu na nie spełnianie wskaźnika koncentracji nie zostały włączone do aglomeracji, powstające ścieki oczyszczane są w oczyszczalniach przydomowych lub gromadzone są w zbiornikach bezodpływowych a następnie odwożone do oczyszczalni ścieków.

5. Opis gospodarki ściekowej

5.1.1 Informacje na temat oczyszczalni ścieków. Oczyszczalnia ścieków w Koniecpolu.

Lokalizacja:			
Miejscowość: Koniecpol		Ulica, nr: Rzeczna 37	
Gmina: Koniecpol		Powiat: częstochowski	
Województwo: śląskie			
Telefon: 791282200		Fax: brak	
e-mail do kontaktów bieżących: wodociagi@mpk.koniecpol.pl			
Decyzja pozwolenie wodnoprawne na odprowadzanie ścieków oczyszczonych			
Organ, który wydał decyzję: Państwowe Gospodarstwo Wodne Wody Polskie Dyrektor Zarządu Zlewni w Piotrkowie Trybunalskim.			
Numer decyzji: WA.ZUZ.3.421.767.2018.MS		Data wydania: 17.12.2018 r.	Termin ważności do: 17.12.2028 r.
Przepustowość oczyszczalni:			
Średnia [m ³ /d]: 700 m ³ /d	Maksymalna sekundowa[m ³ /s]: 0,0127 m ³ /s	Dopuszczalna roczna [m ³ /a]: 255 500 m ³ /a	

Rodzaj i ilość ścieków dostarczanych siecią kanalizacyjną:
Ścieki dopływające siecią kanalizacyjną [m ³ /d]: 476,41 m ³ /d

Ścieki dowożone [m ³ /d]: 14 m ³ /d		
Aktualne obciążenie oczyszczalni:		
Średnie [m ³ /d]: 490,41 m ³ /d	Ilość ścieków oczyszczonych w roku poprzednim [m ³ /a]: 178 999,65 m³/a	
Średnio [% przepustowości]: 70,05 %		
Przewidywane obciążenie oczyszczalni po zrealizowaniu planowanego zakresu sieci kanalizacji sanitarnej:		
Średnie [m ³ /d]: 545,59	Przewidywana ilość ścieków oczyszczonych w roku [m ³ /a]: 199 140,35 m ³ /a	
Średnio [% przepustowości]: 77,99 %		
Wartości wskaźników zanieczyszczeń ścieków surowych		
Wskaźnik	Wartość (średnioroczna z pomiarów)	Uwagi
1	2	3
BZT ₅ [mgO ₂ /l]	818 [mgO ₂ /l]	brak
ChZT _{Cr} [mgO ₂ /l]	4120 [mgO ₂ /l]	brak
Zawiesina ogólna [mg/l]	1346 [mg/l]	brak

Wartości wskaźników lub % redukcji zanieczyszczeń ścieków oczyszczonych		
Wskaźnik	Wartość lub % redukcji zgodnie z pozwoleniem wodnoprawnym	Wartość (średnioroczna z pomiarów)
1	2	3
BZT ₅ [mgO ₂ /l]	25 [mgO ₂ /l] lub	19,8 [mgO ₂ /l]
ChZT _{Cr} [mgO ₂ /l]	125 [mgO ₂ /l] lub	89,5 [mgO ₂ /l]
Zawiesina ogólna [mg/l]	35 [mg/l] lub	18,4 [mgO ₂ /l]

Odbiornik ścieków oczyszczonych zgodnie z pozwoleniem wodnoprawnym:			
Nazwa ciekłu: rzeka Pilica	Kilometraż	miejsca odprowadzania ścieków	
	oczyszczonych: 262+400		
Współrzędne geograficzne punktu zrzutu ścieków oczyszczonych:			
<ul style="list-style-type: none"> • długość: 19,6775 • szerokość: 50,7835 			
Typ oczyszczalni ścieków: Biologiczna oczyszczalnia ścieków. Typ B - oczyszczalnia biologiczna spełniająca standardy odprowadzania ścieków.			

Podstawowe informacje na temat zamierzeń inwestycyjnych z zakresu rozbudowy lub modernizacji oczyszczalni: Rozbudowa oczyszczalni ścieków z RLM = 4200 do RLM= 8400.
Wydajność istniejącej oczyszczalni ścieków wynosi 4200 RLM. Planujemy rozbudowę

jej do 8400 RLM. Będzie ona oczyszczać ścieki z obszaru aglomeracji, ścieki dowożone z miasta Koniecpol (z terenu aglomeracji i poza aglomeracją) oraz ścieki dowożone z terenu okolicznych miejscowości z terenu gminy Koniecpol.

5.1.2. Informacje dotyczące końcowego punktu zrzutu (w przypadku braku oczyszczalni ścieków na terenie aglomeracji):

nie dotyczy

5.2. Informacje o średniej dobowej ilości ścieków komunalnych powstających na terenie aglomeracji oraz ich składzie jakościowym.

Ilość ścieków komunalnych powstających na terenie aglomeracji : 545,59[m³/d]		
Wskaźnik	Wartość wskaźnika zanieczyszczeń	Uwagi
1	2	3
BZT ₅ [mgO ₂ /l]	818 [mgO ₂ /l]	brak
ChZT _{Cr} [mgO ₂ /l]	4120 [mgO ₂ /l]	brak
Zawiesina ogólna [mg/l]	1346 [mg/l]	brak

5.3 Informacje o ilości i składzie jakościowym ścieków przemysłowych odprowadzanych przez zakłady do systemu kanalizacji zbiorczej: masarnie

Ilość ścieków przemysłowych odprowadzanych do kanalizacji [m³/d]: 13,7 m³/d		
Wskaźnik	Wartość wskaźnika zanieczyszczeń	Ładunek zanieczyszczeń odprowadzany w ciągu doby [g/d] ⁸
1	2	3
BZT ₅ [mgO ₂ /l]	1050 [mgO ₂ /l]	14 385
ChZT _{Cr} [mgO ₂ /l]	2450 [mgO ₂ /l]	33 565
Zawiesina ogólna [mg/l]	1400 [mgO ₂ /l]	19180

5.4 Informacje o zakładach, których podłączenie do systemu kanalizacji zbiorczej jest planowane. Brak

Ilość ścieków przemysłowych odprowadzanych przez zakłady planowane do podłączenia do kanalizacji [m³/d]: 0m³/d

Wskaźnik	Wartość wskaźnika zanieczyszczeń	Ładunek zanieczyszczeń odprowadzany w ciągu doby przez zakłady planowane do podłączenia [g/d] ¹
1	2	3
BZT ₅ [mgO ₂ /l]	Nie dotyczy	nie dotyczy
ChZT _{Cr} [mgO ₂ /l]	Nie dotyczy	nie dotyczy
Zawiesina ogólna [mg/l]	Nie dotyczy	nie dotyczy

6. Uzasadnienie określonej dla aglomeracji równoważnej liczby mieszkańców.

Wyszczególnienie	RLM
Liczba mieszkańców oraz turystów korzystających z istniejącej sieci kanalizacyjnej [kol. 6 pkt 7.1]	4 800
Liczba mieszkańców oraz turystów, którzy będą korzystali z planowanej do budowy sieci kanalizacyjnej [kol. 6 pkt. 7.2.1 + kol. 6 pkt 7.2.2]	470
Równoważna Liczba Mieszkańców wynikająca z dobowego ładunku ścieków odprowadzanych przez zakłady przemysłowe korzystające z istniejącej sieci kanalizacyjnej [kol. 3 pkt 8.3 / 60 g/d]	240
Równoważna Liczba Mieszkańców wynikająca z dobowego ładunku ścieków, który będzie odprowadzanych przez zakłady przemysłowe planowane do podłączenia do sieci kanalizacyjnej [kol. 3 pkt 8.4 / 60 g/d]	0
Liczba mieszkańców korzystających z przydomowych oczyszczalni ścieków zgodnie z informacjami zawartymi w pkt. 7.1	0
Liczba mieszkańców korzystających z szamb	89
Równoważna Liczba Mieszkańców RLM	5 599

Wyszczególnione 89 osób niepodłączone do istniejącej kanalizacji sanitarnej produkują ścieki w ilości 8,83 m³/d. Wywożone one są na oczyszczalnię ścieków taborem ascenizacyjnym.

Na terenie nieskanalizowanym i skanalizowanym w aglomeracji istnieje 207 szamb.

7. Informacje o strefach ochronnych ujęć wody obejmujących tereny ochrony bezpośredniej i tereny ochrony pośredniej zawierającą oznaczenie aktu prawa miejscowego lub decyzji ustanawiających te strefy oraz zakazy, nakazy i ograniczenia obowiązujące na tych terenach.

Na terenie aglomeracji nie istnieją ujęcia, dla których wydano decyzje ustanawiające strefy ochrony ujęć.

¹ Podać wyłącznie dla BZT₅.

8. Informacje o obszarach ochronnych zbiorników wód śródlądowych zawierającą oznaczenie aktu prawa miejscowego ustanawiającego te obszary oraz zakazy, nakazy i ograniczenia obowiązujące na tych obszarach.

Brak.

9. Informacje o formach ochrony przyrody zawierającą nazwę formy ochrony przyrody oraz wskazanie aktu prawnego uznającego określony obszar za formę ochrony przyrody.

Na terenie aglomeracji występuje obszar ochrony przyrody Natura 2000 SOO siedlisk p.n. „Dolina Górnej Pilicy” kod: PLH260018. Obszar wyznaczony Decyzją komisji z dnia 10.01.2011 r. w sprawie przyjęcia na mowy dyrektywy rady 92/43/EWG czwartego zaktualizowanego wykazu terenów mających znaczenie dla wspólnoty składających się na kontynentalny region biogeograficzny (notyfikowana jako dokument nr C (2010) 9669 (2011/64/UE).

Występują tutaj duże, w większości naturalne kompleksy leśne (grądy, lasy mieszane świeże i wilgotne oraz w dolinach rzecznych - lasy łęgowe i olsy). Meandrująca rzeka Pilica, której towarzyszą liczne starorzecza, tworzy malowniczą dolinę. Wzdłuż koryta ciągną się gęste zarośla wierzbowe oraz lasy nadrzeczne, o silnie zróżnicowanych drzewostanach, którym towarzyszą podmokłe łąki, charakteryzujące się dużą różnorodnością biologiczną: bogactwem fauny i flory, zwłaszcza gatunków związanych z siedliskami wilgotnymi. Powierzchnia licznych bagien i torfowisk systematycznie się kurczy w wyniku naturalnych zmian sukcesyjnych oraz zabiegów melioracyjnych. Obszar ma też znaczenie dla ochrony starorzeczy. W ostoi zlokalizowane są liczne populacje gatunków roślin chronionych i ginących (ponad 60). Dolina Górnej Pilicy należy do najistotniejszych ostoi fauny w Polsce środkowej. Jedne z najliczniejszych i najlepiej zachowanych populacji w tej części kraju mają tu: bóbr europejski *Castor fiber*, trzaska grzebieniasta *Triturus cristatus*, kumak nizinny *Bombina bombina*, minóg ukraiński *Eudontomyzon mariae*, koza *Colitis taenia*, głowacz białopłetwy *Cottus gobio*, trzepla zielona *Ophiogomphus cecilia*, czerwonończyk fioletek *Lycaena helle* i zatoczek łamliwy *Anisus vorticulus*. Przy czym populacje trzepli zielonej, czerwonończyka fioletka i zatoczka łamliwego należą do kluczowych w skali kraju. Wśród rozlewisk Dolinie Pilicy występują liczne mikrosiedliska dogodne dla występowania poczwarówki jajowatej *Vertigo moulinsiana*. Pilica i jej dopływy są dobrym siedliskiem dla występowania skójki gruboskorupowej *Unio crassus*. Istotne w skali regionu są populacje: pachnicy dębowej *Osmoderma eremita*, piskorza *Misgurnus fossilis*, modraszka telejusa *Maculinea teleius* (= *Phengaris teleius*) i modraszka nausitousa *Maculinea nausithous* (= *Phengaris nausithous*). Potwierdzenia wymaga występowanie podawanych z terenu ostoi: kreślinka nizinnej *Graphoderus bilineatus* (Kubisz 2004) i kozy złotawej *Sabanajewia aurata* (Boroń 2004). Ostoja posiada bogaty zestaw gatunków owadów i innych organizmów wpisanych na czerwoną listę lub wymienianych w załącznikach do konwencji międzynarodowych. W "Dolinie Górnej Pilicy" licznie reprezentowane są przyrodniczo cenne gatunki ptaków.

10. Lista sprawdzająca poprawności wykonania części graficznej.

Lp.	Wyszczególnienie	Nie ²	Tak ³	Nie dotyczy ³
1	2	3	4	5
1	Część graficzna została wykonana na mapie topograficznej w skali 1:10 000, a w przypadku jej braku - w skali 1:25 000.		X	
2	Oznaczono granice obszaru proponowanej aglomeracji (obszar objęty i przewidziany do objęcia zasięgiem systemu kanalizacji zbiorczej).		X	
3	Oznaczono znajdujące się na terenie aglomeracji oczyszczalnie ścieków komunalnych, do których odprowadzane (bądź odprowadzane będą) są ścieki komunalne.		X	
4	Oznaczono granice administracyjne gminy zgodne z danymi z państwowego rejestru granic.		X	
5	Oznaczono granice stref ochronnych ujęć wody obejmujących tereny ochrony bezpośredniej i tereny ochrony pośredniej.		X	
6	Oznaczono granice obszarów ochronnych zbiorników wód śródlądowych.			X
7	Oznaczono granice terenów objętych formami ochrony przyrody w rozumieniu ustawy z dnia 16 kwietnia 2004 r. o ochronie przyrody lub obszarów mających znaczenie dla Wspólnoty, znajdującego się na liście, o której mowa w art. 27 ust. 1 tej ustawy.		X	
8	Określono skalę planu w formie liczbowej i liniowej.		X	
9	Część graficzna mapa została podpisana przez osobę upoważnioną do reprezentowania gminy (gminy wiodącej)		X	

Zaznaczenie jednej odpowiedzi „NIE” świadczy o niewłaściwym wykonaniu załącznika graficznego do wniosku o wyznaczenie obszaru i granic aglomeracji. Tak wykonany dokument – mapa jest nie może być podstawą do pozytywnego rozpatrzenia wniosku. Załącznik graficzny wymaga poprawienia. Odpowiedzi „NIE DOTYCZY” mogą wystąpić jedynie w wierszach Nr 5, 6 i 7.

Podpisy osoby upoważnionej do reprezentowania Wnioskodawcy

(data, imię i nazwisko /pieczęć imienna/ podpis)	(pieczęć Wnioskodawcy)
--	------------------------

² Znakiem „X” zaznaczyć właściwą odpowiedź.