

Aktualizacja

analizy zagrożeń, w tym identyfikacji miejsc, w których występuje zagrożenie dla bezpieczeństwa osób wykorzystujących obszar wodny do pływania, kąpania się, uprawiania sportu lub rekreacji na terenie Miasta i Gminy Koniecpol oraz ustalenie sposobu oznakowania miejsc niebezpiecznych.

Opracował:
Stanisław Jędryka

lipiec 2024 rok

SPIS TREŚCI

1. Cel opracowania wraz z charakterystyką obiektów wodnych
Miasta i Gminy Koniecpol oraz podstawy prawne. str.3
2. Miejsca w których występuje zagrożenie dla bezpieczeństwa osób
wykorzystujących obszar wodny do pływania, kąpania się, uprawiania
sportu lub rekreacji wraz z identyfikacją obszarów wodnych. str.5
3. Zakazy, obowiązki, zagrożenia dla osób korzystających z obszaru wodnego
i działania na rzecz ograniczenia występowania w/w zagrożeń. str.9
4. Zidentyfikowane zagrożenia i miejsca ich występowania oraz planowane
działania na rzecz poprawy bezpieczeństwa osób przebywających na
obszarach wodnych. str.16
5. Dostęp do służb oraz podmiotów uprawnionych i współpracujących w
zakresie bezpieczeństwa i porządku publicznego na zbiornikach wodnych
Miasta i Gminy Koniecpol. str.19
6. Kontakty pomocne w razie zagrożenia bezpieczeństwa, zdrowia lub życia
osób wykorzystujących obszar wodny do pływania, kąpania się, uprawiania
sportu lub rekreacji na terenie Miasta i Gminy Koniecpol. str.19
7. Podsumowanie str.20
8. Ustalenie sposobu oznakowania miejsc niebezpiecznych. str.21
9. Wskazanie znaków, które winny być użyte do oznakowania miejsc
niebezpiecznych. str.23

1. Cel opracowania wraz z charakterystyką obiektów wodnych Miasta i Gminy Koniecpol oraz podstawy prawne.

Celem niniejszego opracowania jest analiza zagrożeń dla osób przebywających na obszarach wodnych Miasta i Gminy Koniecpol w tym identyfikacja miejsc, w których występuje zagrożenie dla bezpieczeństwa osób wykorzystujących obszar wodny do pływania, kąpania się, uprawiania sportu lub rekreacji.

Zgodnie z art. 4 ust. 1 ustawy z dnia 18 sierpnia 2011 r. o bezpieczeństwie osób przebywających na obszarach wodnych (Dz. U. z 2020 r., poz. 350, z 2021 r. poz. 1190) zapewnienie bezpieczeństwa na obszarach wodnych polega w szczególności na:

- 1) dokonaniu, we współpracy z policją i działającymi na danym terenie podmiotami, o których mowa w art. 12 ust. 1, analizy zagrożeń, w tym identyfikacji miejsc, w których występuje zagrożenie dla bezpieczeństwa osób wykorzystujących obszar wodny do pływania, kąpania się, uprawiania sportu lub rekreacji;
- 2) oznakowaniu i zabezpieczeniu terenów, obiektów i urządzeń przeznaczonych do pływania, kąpania się, uprawiania sportu lub rekreacji na obszarach wodnych;
- 3) prowadzeniu działań profilaktycznych i edukacyjnych dotyczących bezpieczeństwa na obszarach wodnych, polegających w szczególności na:
 - a) oznakowaniu miejsc niebezpiecznych,
 - b) objęciu nadzorem, we współpracy z policją i podmiotami, o których mowa w art. 12 ust. 1, miejsc niebezpiecznych, w tym miejsc zwyczajowo wykorzystywanych do kąpieli,
 - c) uświadamianiu zagrożeń związanych z wykorzystywaniem obszarów wodnych, w szczególności prowadzeniu akcji edukacyjnych wśród dzieci i młodzieży szkolnej;
- 4) informowaniu i ostrzeganiu o warunkach pogodowych oraz innych czynnikach mogących powodować utrudnienia lub zagrożenia dla zdrowia lub życia osób;
- 5) zapewnieniu warunków do organizowania pomocy oraz ratowania osób, które uległy wypadkowi lub są narażone na niebezpieczeństwo utraty życia lub zdrowia.

Za zapewnienie bezpieczeństwa, o którym mowa w art. 4 ust. 1 ww. ustawy, odpowiada (art. 4 ust. 2):

- 1) na terenie parku narodowego lub krajobrazowego - dyrektor parku,
- 2) na terenie, na którym prowadzona jest działalność w zakresie sportu lub rekreacji - osoba fizyczna, osoba prawna i jednostka organizacyjna nieposiadająca osobowości prawnej, która prowadzi działalność w tym zakresie,

3) na pozostałym obszarze - właściwy miejscowo wójt (burmistrz, prezydent miasta) – zwani dalej „zarządzającym obszarem wodnym”.

Zadania, o których mowa w art. 4 ust. 1 ustawy, wykonywane przez wójta (burmistrza, prezydenta miasta) na obszarze, o którym mowa w art. 4 ust. 2 pkt 3, należą do zadań własnych gminy.

W granicach administracyjnych Miasta i Gminy Koniecpol występują następujące ciek wodne:

1. Rzeka Pilica
2. Rzeka Białka lewostronny dopływ Pilicy
3. Rzeka Zwleczka prawostronny dopływ Pilicy
4. Kanał Koniecpol – Radoszewnica
5. Rzeka Kalenica lewostronny dopływ Pilicy
6. Rzeka Załęźówka prawostronny dopływ Pilicy
7. Struga z Michałowa prawostronny dopływ Pilicy
8. Zimna woda lewostronny dopływ Pilicy
9. Dopływ spod Podlesia prawostronny dopływ rzeki Kalenicy

Kąpielisko „Zalew Koniecpolski” zlokalizowane jest na miejskim zbiorniku wodnym w Koniecpolu na działkach o numerach ewidencyjnych 3200/9; 3201; 3204 obręb Koniecpol zorganizowane przy plaży miejskiej.

Zorganizowane miejsca wypoczynku w okresie letnim wykorzystywane przez ludność lokalną.

1. Przy zbiorniku wodnym na działce o nr ewid. 4303 obręb Koniecpol dojście od ul. Krzywej (Koniecpol Magdasz)
2. Przy rzece Pilicy na działce o nr ewid. 538 w Radoszewnicy przy ul. Koniecpolskiej
3. Przy rzece Pilicy na działkach o nr ewid. 219 i 220 w Kuźnicy Grodzkiej przy ul Centralnej

Dzkie kąpielisko na rzece Pilicy wykorzystywane przez miejscową ludność w sezonie letnim do kąpeli zlokalizowane poniżej jazu piętrzącego wodę rzeki Pilicy dla Kanału Koniecpol-Radoszewnica. Działki o numerach ewidencyjnych 4434/2 i 4433 obręb Koniecpol

Zbiornik wodny „Stary Zalew” zlokalizowany na działce o nr ewid. 4406/2 i 7934/1 obręb Koniecpol pomiędzy rzeką Białką a ulicą Partyzantów nie jest wykorzystywany przez lokalne społeczeństwo do kąpeli. Wody zbiornika wykorzystywane do chowu i połowu ryb przez koło wędkarskie.

Zbiornik wodny „Koniecpol”. Miejski zbiornik wodny ograniczony jest od strony wschodniej Kanłem Koniecpol – Radoszewnica, od strony południowo-zachodniej wałem przeciwpowodziowym rzeki Pilicy, od strony północnej rowem odwadniającym tereny przyległe oraz terenami rekreacyjnymi Gminy Koniecpol. Zlokalizowany na działkach o numerach ewidencyjnych: 3168/1; 3773/1; 2580; 2579/1; 3774/3; 3214/1; 3211/1; 3212/1; 3213/1; 7845; 3210; 7844; 7843; 3202; 3203; 2579/2; 3205; 3206; 3207; 3209; 3793/1; 4432/1; 3198; 327; 3204; 3201; 3200/9; 3214/2; 3793/2; 4565/1; 4570/1; 384/13; 84/17; 384/18 obręb Koniecpol. Zbiornik zasilany jest wodami z Kanału Koniecpol-Radoszewnica poprzez jaz wpustowy betonowy, wody odprowadzane stalowym mnicem spustowym.

Podstawy prawne :

1. Ustawa z dnia 18 sierpnia 2011 r. o bezpieczeństwie osób przebywających na obszarach wodnych((Dz. U. z 2018 r. poz. 1482, z późn. zm.).)

2. Obwieszczenie Ministra Spraw Wewnętrznych i Administracji z dnia 31 sierpnia 2022 r. w sprawie ogłoszenia jednolitego tekstu rozporządzenia Ministra Spraw Wewnętrznych w sprawie sposobu oznakowania i zabezpieczania obszarów wodnych oraz wzorów znaków zakazu, nakazu oraz znaków informacyjnych i flag (Dz.U. z dnia 21 września 2022 r. poz. 1979)
3. Rozporządzenie Ministra Zdrowia z dnia 21 grudnia 2018 r. w sprawie ewidencji oraz sposobu oznakowania kąpielisk i miejsc okazjonalnie wykorzystywanych do kąpielii (Dz.U. 2018 poz. 2476)
4. Ustawa z dnia 20 lipca 2017 r. Prawo wodne (Dz. U. z 2018 r. poz. 2268, z późn. zm.)
5. Rozporządzenie Ministra Spraw Wewnętrznych z dnia 27 lutego 2012 r. w sprawie wymagań dotyczących wyposażenia obszarów wodnych w sprzęt ratunkowy i pomocniczy, urządzenia sygnalizacyjne i ostrzegawcze oraz sprzęt medyczny, leki i artykuły sanitarne (Dz. U. z 2012 r. poz. 261).

Aktualizację analizy zagrożeń, w tym identyfikacji miejsc, w których występuje zagrożenie dla bezpieczeństwa osób wykorzystujących obszar wodny do pływania, kąpania się, uprawiania sportu lub rekreacji na terenie Miasta i Gminy Koniecpol oraz ustalenie sposobu oznakowania miejsc niebezpiecznych opracowano przy udziale:

1. Komisariatu Policji w Koniecpolu
2. Odrzańskiego Ratownictwa Specjalistycznego
3. Urzędu Miasta i Gminy Koniecpol
4. Domu Kultury w Koniecpolu

2. Miejsca w których występuje zagrożenie dla bezpieczeństwa osób wykorzystujących obszar wodny do pływania, kąpania się, uprawiania sportu lub rekreacji wraz z identyfikacją obszarów wodnych.

Zestawienie zbiorników wodnych i rzek, gdzie zidentyfikowano zagrożenia dla bezpieczeństwa osób wykorzystujących obszar wodny do pływania, kąpania się, uprawiania sportu lub rekreacji na terenie Miasta i Gminy Koniecpol zawarto poniżej.

W opracowaniu użyto sformułowań dotyczących miejsc, które wykorzystywane są do rekreacji wodnej (kąpiele, pływanie itp.). Są to: „kąpielisko” oraz „miejsce okresowo wykorzystywane do kąpielii”. W przypadku zwrotu „kąpielisko”, rozumie się przez to miejsce zdefiniowane zgodnie z art. 16 ustawy z dnia 20 lipca 2017 r. Prawo wodne: *kąpielisko - rozumie się przez to wyznaczony przez radę gminy wydzielony i oznakowany fragment wód powierzchniowych, wykorzystywany przez dużą liczbę osób kąpiących się, pod warunkiem że w stosunku do tego kąpieliska nie wydano stałego zakazu kąpielii; kąpieliskiem nie jest: pływalnia, basen pływacki lub uzdrowiskowy, zamknięty zbiornik wodny podlegający oczyszczaniu lub wykorzystywaniu w celach terapeutycznych, sztuczny, zamknięty zbiornik*

wodny, oddzielony od wód powierzchniowych i wód podziemnych. W przypadku użytego w opracowaniu zwrotu *miejsce okazjonalnie wykorzystywane do kąpeli* – rozumie się przez to wykorzystywany do kąpeli wydzielony i oznakowany fragment wód powierzchniowych nie będący kąpieliskiem. Pod pojęciem „dzikie kąpielisko” rozumiemy miejsce nie wyznaczone do kąpeli, wykorzystywane przez kąpiących się na podstawie obserwacji terenowych.

Na terenie Miasta i Gminy Koniecpol są to zarówno miejsca z istniejącą infrastrukturą (np. plaże), jak też tereny bez jakiegokolwiek infrastruktury

Ustawa z dnia 18 sierpnia 2011 r. o bezpieczeństwie osób przebywających na obszarach wodnych (Dz. U. z 2018 r. poz. 1482, z późn. zm.) definiuje:

1) obszar wodny – rozumie się przez to wody śródlądowe w rozumieniu art. 19 ustawy z dnia 20 lipca 2017 r. Prawo wodne (Dz. U. z 2018 r. poz. 2268, z późn. zm.) oraz wody przybrzeżne w rozumieniu art. 26 tej ustawy, w pasie nieprzekraczającym jednej mili morskiej od linii brzegu, a także kąpielisko, miejsce okazjonalnie wykorzystywane do kąpeli, pływalnię oraz inne obiekty dysponujące nieckami basenowymi o łącznej powierzchni powyżej 100 m² i głębokości powyżej 0,4 m w najgłębszym miejscu lub głębokości powyżej 1,2 m;

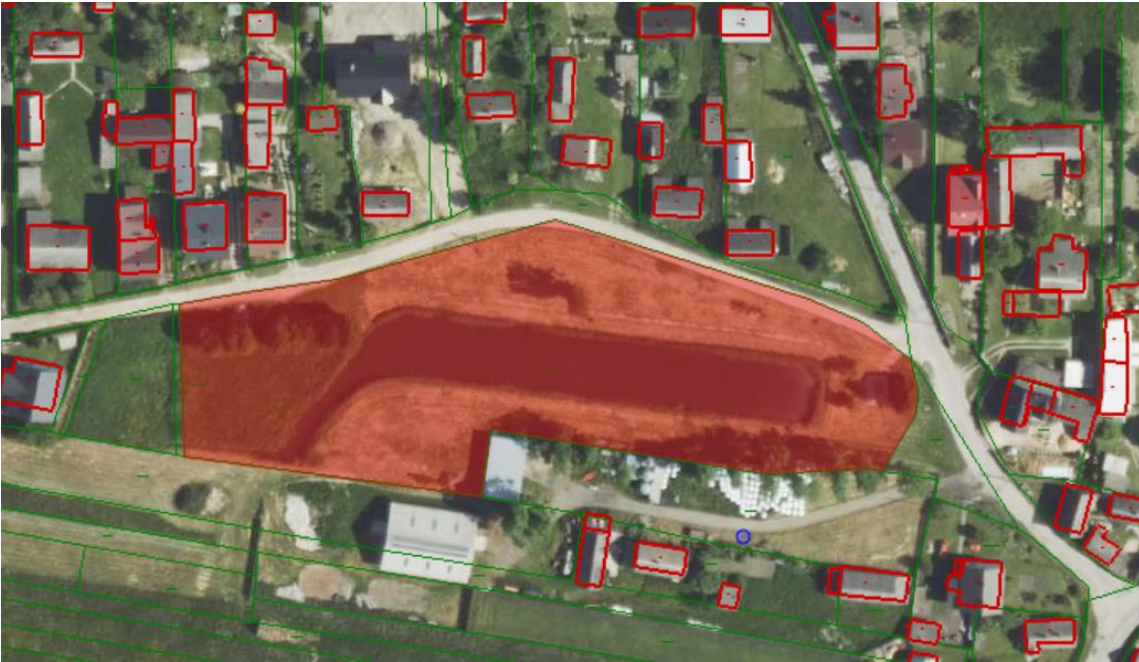
2) wyznaczony obszar wodny – rozumie się przez to kąpielisko, miejsce okazjonalnie wykorzystywane do kąpeli, pływalnię oraz inne obiekty dysponujące nieckami basenowymi o łącznej powierzchni powyżej 100 m² i głębokości powyżej 0,4 m w najgłębszym miejscu lub głębokości powyżej 1,2 m

Miejsca w obszarze wodnym, które są wykorzystywane do pływania, kąpania się, uprawiania sportu lub rekreacji wraz z ich identyfikacją to:

1. Kąpielisko „Zalew Koniecpolski” _zlokalizowane na miejskim zbiorniku wodnym w Koniecpolu na działkach o numerach ewidencyjnych 3200/9; 3201; 3204 obręb Koniecpol zorganizowanego przy plaży miejskiej. Współrzędne kąpieliska zostały określone w profilu wodnym kąpieliska



2. Przy zbiorniku wodnym na działce o nr ewid. 3403 obręb Koniecpol dojsie od ul. Krzywej (Koniecpol Magdasz). Współrzędne zbiornika: x- 5627435,74; y-6616607,91,



powierzchnia lustra wody 1600 m², głębokość od 0,80 m do 1,35 m

3. . Przy rzece Pilicy na działce o nr ewid. 538 w Radoszewnicy przy ul. Koniecpolskiej, o współrzędnych x-563794,67; y-618438,05



4. Przy rzece Pilicy na działkach o nr ewid. 219 i 220 w Kuźnicy Grodzkiej przy ul Centralnej

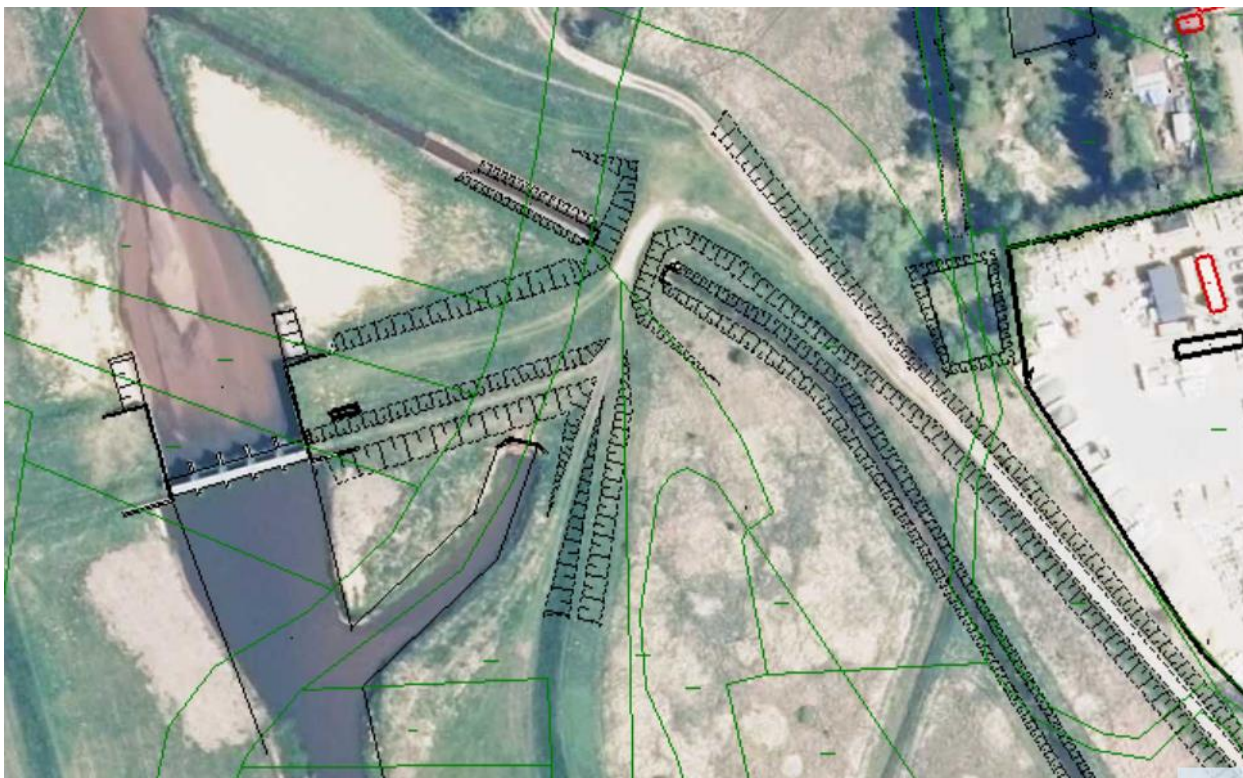
o współrzędnych $x=5635577,45$; $y=6622769,25$



5. Dzikie kąpielisko na rzece Pilicy zlokalizowane poniżej jazu piętrzącego wodę rzeki Pilicy dla

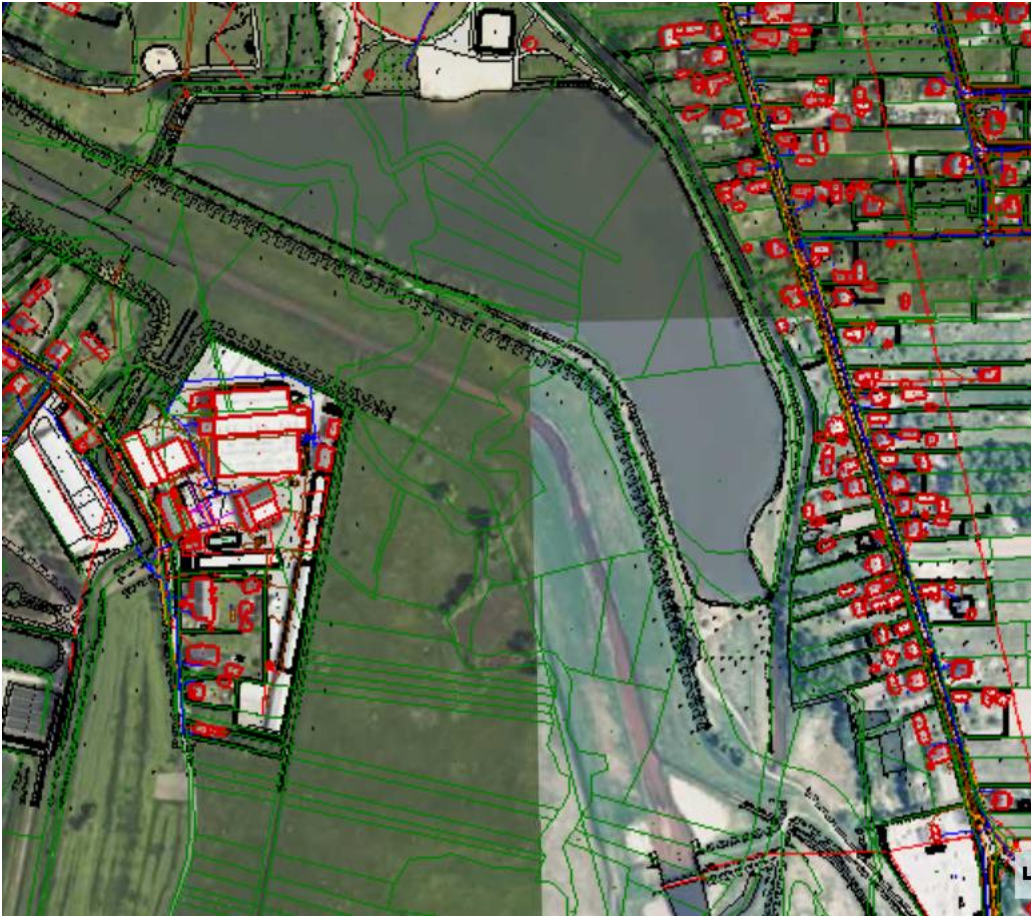
Kanału Konięcpol-Radoszewnica. Działki o numerach ewidencyjnych 4434/2 i 4433 obręb

Konięcpol. Współrzędne : $X = 5627117,81$; $Y = 6619161,25$



6. Miejski zbiornik wodny w Konięcpolu

Zlokalizowany na działkach o numerach ewidencyjnych: 3168/1; 3773/1; 2580; 2579/1; 3774/3; 3214/1; 3211/1; 3212/1; 3213/1; 7845; 3210; 7844; 7843; 3202; 3203; 2579/2; 3205; 3206; 3207; 3209; 3793/1; 4432/1; 3198; 327; 3204; 3201; 3200/9; 3214/2; 3793/2; 4565/1; 4570/1; 384/13; 84/17; 384/18 obręb Konięcpol. Zbiornik zasilany jest wodami z Kanału Konięcpol-Radoszewnica poprzez jaz wpustowy betonowy, wody odprowadzane stalowym mnicem spustowym.



3. Zakazy, obowiązki, zagrożenia dla osób korzystających z obszaru wodnego i działania na rzecz ograniczenia występowania w/w zagrożeń.

Osoby przebywające na obszarach wodnych zgodnie z ustawą o bezpieczeństwie osób przebywających na obszarach wodnych obowiązane są do zachowania należytej staranności w celu ochrony życia i zdrowia własnego oraz innych osób, a w szczególności:

1. zapoznania się z zasadami korzystania z danego terenu, obiektu lub urządzenia i ich przestrzegania;
2. stosowania się do znaków nakazu, zakazu umieszczonych przez podmioty do tego uprawnione
3. zapoznania się i dostosowania swoich planów aktywności do umiejętności oraz aktualnych warunków atmosferycznych;
4. użytkowania sprzętu odpowiedniego do rodzaju podejmowanej aktywności, sprawnego technicznie o zgodnie z jego przeznaczeniem i zasadami użycia;
5. bezzwłocznego informowania odpowiednich służb ratowniczych lub podmiotów uprawnionymi do wykonywania ratownictwa wodnego o zaistniałym wypadku lub zaginięciu osoby oraz o innych zdarzeniach nadzwyczajnych mogących mieć wpływ na bezpieczeństwo osób.

Kąpielisko oznacza się przy użyciu tablicy informacyjnej lub przy użyciu urządzenia umożliwiającego zapoznanie się z informacjami, umieszczonych w łatwo dostępnym i widocznym miejscu, w jego bezpośrednim sąsiedztwie, zawierających:

- 1) napis: „Kąpielisko” i jego nazwę;
- 2) adres, telefon i adres strony internetowej właściwego urzędu gminy odpowiedzialnego za określenie wykazu kąpielisk i prowadzenie ich ewidencji oraz udzielanie informacji społeczeństwu;
- 3) nazwę albo imię i nazwisko, adres i numer telefonu organizatora kąpieliska;
- 4) adres i numer telefonu właściwego państwowego inspektora sanitarnego kontrolującego dane kąpielisko oraz adres strony internetowej serwisu kąpieliskowego prowadzonego przez organy Państwowej Inspekcji Sanitarnej;
- 5) bieżącą ocenę jakości wody w kąpielisku;
- 6) klasyfikację jakości wody w kąpielisku;
- 7) ogólny opis wody w kąpielisku, sporządzony w oparciu o profil wody w kąpielisku, przedstawiony w języku nietechnicznym;
- 8) w przypadku wód w kąpieliskach, w których mogą występować krótkotrwałe zanieczyszczenia, informacje:
 - a) o możliwości występowania krótkotrwałych zanieczyszczeń,
 - b) o liczbie dni, w których kąpiel była zakazana w czasie poprzedniego sezonu kąpielowego, z uwagi na krótkotrwałe zanieczyszczenie,
 - c) stanowiące ostrzeżenie o każdym takim występującym lub przewidywanym zanieczyszczeniu;
- 9) rodzaj i spodziewany czas trwania sytuacji wyjątkowej podawany w trakcie wydarzeń lub splotu wydarzeń mających wpływ na jakość wody w kąpielisku w danej lokalizacji, którego występowania nie przewiduje się przeciętnie częściej niż raz na cztery lata;
- 10) informację o zakazie kąpeli wraz ze wskazaniem przyczyny zakazu;
- 11) informację o sezonie kąpielowym określonym dla kąpieliska;
- 12) dane o temperaturze wody, temperaturze powietrza i sile wiatru

Tablica informacyjna, o której mowa w § 3 i § 4, ma kształt prostokąta o wymiarach co najmniej 100 cm x 80 cm.

Napisy na tablicy informacyjnej wykonuje się w sposób czytelny, na sztywnej płycie.

Urządzenie ma kształt prostokąta o wymiarach co najmniej 100 cm x 80 cm.

Na tablicy informacyjnej lub urządzeniu można zamieścić rozrysowanie planu sytuacyjnego obiektu.

Znak informujący o zakazie kąpeli umieszcza się na tablicy informacyjnej lub urządzeniu, lub w ich bezpośrednim sąsiedztwie.

Tablica informacyjna lub urządzenie, zapewniają dostęp do czytelnej informacji dotyczącej kąpieliska.

Symbole informujące o zakazie kąpielii w kąpielisku oraz klasyfikacja wody w kąpielisku, kolorystyka symboli oraz rozmiary i obszary ochronne znaków informujących o zakazie kąpielii w kąpielisku oraz klasyfikacji wody w kąpielisku

A. Symbole informujące o zakazie kąpielii w kąpielisku oraz klasyfikacji wody w kąpielisku



Zakaz kąpielii



Doskonała jakość wody w kąpielisku

★ ★ ★	doskonała
★ ★	dobra
★	dostateczna
—	niedostateczna



Dobra jakość wody w kąpielisku

★ ★ ★	doskonała
★ ★	dobra
★	dostateczna
—	niedostateczna



**Dostateczna jakość wody
w kąpielisku**

★ ★ ★ doskonała
★ ★ dobra
★ dostateczna
— niedostateczna



**Niedostateczna jakość
wody w kąpielisku**

★ ★ ★ doskonała
★ ★ dobra
★ dostateczna
— niedostateczna

B. Kolorystyka symboli



C 0 R 237
M 100 G 28
Y 100 B 36
K 0



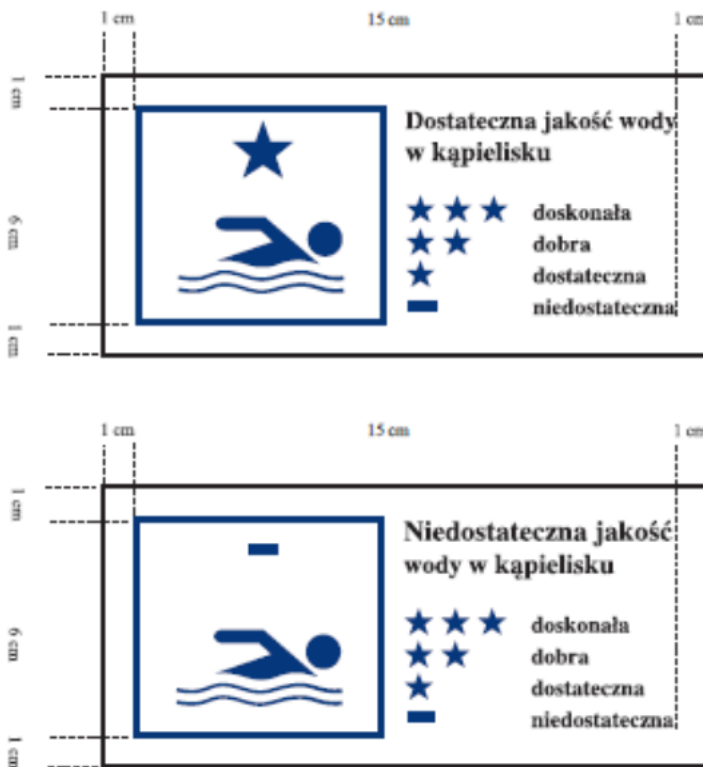
C 100 R 0
M 80 G 55
Y 0 B 123
K 30



C 0 R 0
M 0 G 0
Y 0 B 0
K 100

C. Rozmiary i obszary ochronne znaków informujących o zakazie kąpieli w kąpielisku oraz klasyfikacji wody w kąpielisku





REGULAMIN

FUNKCJONOWANIA KĄPIELISKA „ZALEW KONIECPOLSKI” W MIEJSCOWOŚCI KONIECPOL

Adres: ul. Armii Krajowej, 42-230 Koniecpol

I. CZĘŚĆ OGÓLNA

1. Kąpielisko zlokalizowane w Koniecpolu przy ul. Armii Krajowej i zarządzane jest przez Dom Kultury w Koniecpolu, ul. Chrzęstowska 6A, 42-230 Koniecpol, tel. 34/ 34 12 700.
2. Kąpielisko składa się z części wodnej i lądowej. Część wodną stanowi zamknięty obszar ograniczony linią brzegową. Część lądową kąpieliska stanowi plaża.
3. Kąpielisko funkcjonuje w sezonie kąpielowym w roku sporządzenia Aktualizacji analizy: 01.07.2024 - 31.08.2024
4. W sezonie kąpielowym kąpielisko czynne jest codziennie w godzinach od 10.00 do 18.00. W zależności od warunków atmosferycznych, Dom Kultury w Koniecpolu może skrócić lub wydłużyć ww. godziny funkcjonowania.
5. Kąpielisko jest ogólnodostępne. Wstęp na jego teren jest bezpłatny.
6. Przed wejściem na teren kąpieliska należy zapoznać się z niniejszym regulaminem i bezwzględnie przestrzegać zawartych w nim postanowień.
7. Wszystkie osoby znajdujące się na terenie kąpieliska zobowiązane są do bezwzględnego podporządkowania się komunikatom oraz poleceniom wydawanym przez personel Domu Kultury w Koniecpolu lub dyżurujących ratowników wodnych.
8. Osoby agresywne, naruszające porządek lub przepisy niniejszego regulaminu będą usuwane z terenu kąpieliska.

9. Wszelka działalność zarobkowa na terenie kąpieliska, poza działalnością prowadzoną przez Dom

Kultury w Koniecpolu, lub za jego zgodą, jest zabroniona.

10. Kąpieliska objęte jest całodobowo systemem monitoringu z rejestracją obrazu. Nagrania z kamer mogą być podstawą do pociągnięcia do odpowiedzialności użytkowników, którzy nie stosują się do ogólnych przepisów prawa, niniejszego regulaminu oraz komunikatów i poleceń personelu. Dom Kultury w Koniecpolu gwarantuje, że monitoring prowadzony jest w sposób nienaruszający dóbr osobistych i godności użytkowników.

II. ZASADY KORZYSTANIA Z KĄPIELISKA

1. Dzieci w wieku do lat 13. mogą przebywać na terenie kąpieliska i kąpać się wyłącznie pod opieką osób dorosłych.

2. Kolory flag na kąpielisku oznaczają:

- 1) Flaga biała – kąpiel dozwolona;
- 2) Flaga czerwona – kąpiel zabroniona;
- 3) Brak flagi – kąpielisko zamknięte.

3. Kolory boi na kąpielisku oznaczają strefy:

- 1) kolorem białym wyznaczona jest strefa przeznaczona dla dzieci (brodzik);
- 2) kolorem czerwonym wyznaczona jest strefa przeznaczona dla dorosłych i dzieci nieumiejących pływać.
- 3) kolorem żółte wyznaczona jest strefa przeznaczona dla umiejących pływać.

4. Na terenie Kąpieliska obowiązuje zakaz:

- wstępu osób, których stan wskazuje na spożycie alkoholu lub innych środków odurzających;
- zakaz skakania do wody z pomostu;
- wchodzenia do wody wbrew zakazom ratowników;
- skakania do wody;
- zakłócania wypoczynku innym osobom;
- wprowadzania do wody psów (nie dotyczy psów przewodników osób niepełnosprawnych podczas ich kąpeli z psem);
- zanieczyszczania terenu kąpieliska;
- wrzucania do wody przedmiotów zagrażających bezpieczeństwu kąpiących się

III. ODPOWIEDZIALNOŚĆ

1. Za zniszczenia dokonane na terenie kąpieliska obowiązuje odszkodowanie w pełnej wysokości wyrządzonej szkody.

2. Za szkody materialne odpowiedzialność ponosi sprawca, a w przypadku osób nieletnich odpowiedzialność za szkody ponoszą rodzice lub prawni opiekunowie.

3. W przypadku grup zorganizowanych, za skutki zachowań osób z tych grup, odpowiedzialność ponosi opiekun lub kierownik grupy.

4. Dom Kultury w Koniecpolu nie ponosi odpowiedzialności za rzeczy osób przebywających na terenie kąpieliska, które zostaną przez nie zagubione lub zostaną skradzione albo zniszczone przez inne osoby.

5. Dom Kultury w Koniecpolu nie ponosi odpowiedzialności za wypadki lub negatywne skutki spowodowane nieprzestrzeganiem: przepisów prawa, niniejszego regulaminu oraz poleceń personelu Domu Kultury w Koniecpolu lub dyżurujących ratowników wodnych.

6. Dom Kultury w Koniecpolu nie ponosi odpowiedzialności za wypadki i wszelkie inne zdarzenia z udziałem osób przebywających lub pływających poza obszarem kąpieliska.

IV. PRZEPISY KOŃCOWE

1. Znalezione przez personel Domu Kultury w Koniecpolu rzeczy, pozostawione lub zagubione przez osoby przebywające na terenie kąpieliska, będzie można odebrać w pomieszczeniu personelu

Domu Kultury w Koniecpolu. Okres przechowywania znalezionych rzeczy wynosi do 30 dni od daty znalezienia.

2. Skargi i wnioski można składać do Dyrektora Domu Kultury w Koniecpolu.

Dyrektor Domu Kultury w Koniecpolu: Arleta Olszewska-Lorin

Regulamin obowiązuje w roku sporządzenia Aktualizacji Analizy od 01.07.2024

Telefony alarmowe:

112 – Europejski numer alarmowy

986 – Straż Miejska

997 – Policja

998 – Straż Pożarna

999 – Pogotowie Ratunkowe

4. Zidentyfikowane zagrożenia i miejsca ich wstępowania oraz planowane działania na rzecz poprawy bezpieczeństwa osób przebywających na obszarach wodnych.

Zagrożenia dla osób przebywających na obszarach wodnych Miasta i Gminy Koniecpol.

Czynnikami wpływającymi na ilość osób korzystających z obszarów wodnych są pogodna aura i okresy wakacyjno-wypoczynkowe. W tym okresie znacznie wzrasta liczba korzystających z kąpeli oraz sprzętu wodnego, należy liczyć się ze wzrostem zagrożenia związanego z przypadkami utonięć. Kąpiel lub zabawa w wodzie, to forma rekreacji związana z letnim wypoczynkiem. Wejście do wody stwarza jednak zawsze zagrożenie, z którym należy się liczyć.

Szczególnie groźne sytuacje to:

- niedostateczne umiejętności pływania,
- pływanie pod wpływem alkoholu,
- wstrząs termiczny,
- nadmierne oziębienie organizmu,
- wchodzenie do wody przy schorzeniach,
- skurcze,
- wiry,
- brodzenie w rzece,
- skakanie do nieznannej wody,
- przecenianie swoich sił i umiejętności,
- nieodpowiednia zabawa,

- miejsca zarośnięte przez roślinność wodną,
- zimne prądy,
- nagła zmiana warunków na wodzie,
- kąpiel w miejscach niewyznaczonych.

Zagrożenia dla osób kąpiących wynikają z:

- braku lub słabej umiejętności pływania, niewłaściwej oceny tych umiejętności bądź złego stanu zdrowia,
- korzystania z miejsc nie przystosowanych do kąpieli - wplywania w strefy porośnięte roślinnością wodną lub w miejsca bagniste, wykonywania skoków do wody bez znajomości głębokości i występowania obiektów zanurzonych,
- odbywania kąpieli w stanie pod wpływem alkoholu lub środków odurzających,
- odbywania kąpieli przy niesprzyjających warunkach pogodowych,
- możliwość kolizji z jednostkami pływającymi.

Zagrożenia dla osób poruszających się jednostkami pływającymi:

- niedostatecznych umiejętności sterowania jednostką, wykonywania ryzykownych manewrów,
- słabej wiedzy na temat batymetrii akwenu,
- występowania nieoznaczonych miejsc niebezpiecznych dla kajakarzy –przedmiotów zanurzonych, w tym rumoszu drzewnego wymagającego przeniesienia kajaka lub wyjścia z niego w celu pokonania przeszkody,
- złego stanu zdrowia osoby sterującej jednostką bądź pozostawania tej osoby pod wpływem alkoholu lub środków odurzających,
- niekorzystnych warunków pogodowych (szkwałów, silnego falowania, wyładowań atmosferycznych),
- braku odpowiednich środków bezpieczeństwa, w szczególności indywidualnych środków wypornościowych: kamizelek ratunkowych lub asekuracyjnych, a w przypadku większych jednostek – także kół ratunkowych i gaśnic.

Zagrożenia dla osób nurkujących z użyciem aparatów tlenowych:

- niedostatecznych kwalifikacji i praktyki nurkowej,
- nieprawidłowej oceny warunków wpływających na bezpieczeństwo nurkowania, w tym widoczności pod wodą,
- przekraczania maksymalnej głębokości nurkowania wynikającej z posiadanych kwalifikacji,
- występowania w wodzie obiektów zagrażających unieruchomieniu płetwonurka pod wodą, w szczególności zatopionych sieci rybackich.

Podmiot uprawniony do wykonywania ratownictwa wodnego ma obowiązek ujawniania zagrożeń w zakresie bezpieczeństwa osób przebywających na obszarach wodnych i przekazywania informacji o ujawnionych zagrożeniach właściwej radzie gminy, wynikający z art. 14 ust. 1 pkt 4 i 5 ustawy, powinien realizować na obszarze, na którym wykonuje ratownictwo wodne. Ustawodawca nie przewidział żadnych uprawnień kontrolnych dla podmiotów uprawnionych do wykonywania ratownictwa wodnego, stąd też jako nie mające podstaw prawnych są działania tych podmiotów, polegające na dokonywaniu „kontroli”, „audytów”, „przeглядów” pod względem zapewnienia warunków bezpieczeństwa przez zarządzających wyznaczonymi obszarami wodnymi i sposobu realizacji przez zarządzających wyznaczonymi obszarami wodnymi obowiązków określanych ustawą. Dopuszczalne jest

natomiast wydawanie – na zlecenie zarządzającego wyznaczonym obszarem wodnym – opinii w kwestii warunków bezpieczeństwa na danym wyznaczonym obszarze wodnym.

Zagrożenia dla osób przebywających na lodzie:

- brak wiedzy na temat aktualnej grubości lodu umożliwiającego bezpieczne uprawianie wędkarstwa i sportów zimowych,
- załamania się pokrywy lodowej pod ciężarem osoby wchodzącej na zbyt cienki lód, w szczególności w rejonach dopływu i odpływu wód powierzchniowych oraz obszarów źródliskowych,
- załamania się pokrywy lodowej po wjeździe na lód, wbrew obowiązującym zakazom, samochodem, ciągnikiem lub quadem,
- w przypadku wypadnięcia do wody - brak lub słaba umiejętność pływania, szok termiczny, szybkie wychłodzenie organizmu, brak sprzętu asekuracyjnego umożliwiającego wyjście na lód,
- niewłaściwego dla warunków pogodowych ubrania, skutkującego wyziębieniem organizmu, możliwością powstawania odmrożeń lub zamarznięcia, zwłaszcza w sytuacji pozostawania pod wpływem alkoholu lub środków odurzających.

W celu zapewnienia i poprawy bezpieczeństwa osób przebywających na obszarach wodnych Miasta i Gminy Koniecpol należy podjąć następujące działania:

- 1) zwiększenie ochrony osób kąpiących się, miejsc wykorzystywanych do kąpieli oraz użytkowników jednostek pływających (prowadzenie działań ratowniczych na wezwanie, patrole prewencyjne Policji i Straży Pożarnej, właściwe zabezpieczenie imprez sportowych i turystycznych na wodzie),
- 2) ograniczanie zagrożeń wynikających z występowania obszarów i obiektów niebezpiecznych dla żeglugi (upowszechnianie informacji o miejscach niebezpiecznych),
- 3) działania edukacyjne (edukacja na temat zagrożeń związanych z wodą, jak bezpiecznie korzystać z kąpielisk, kształtowanie odpowiednich zachowań, zajęcia szkoleniowe),
- 4) doskonalenie technicznych i organizacyjnych warunków prowadzenia akcji ratowniczych i zabezpieczających (usprawnienie przepływu informacji, przeprowadzanie praktycznych sprawdzianów służb),
- 5) doskonalenie współdziałania służb w zakresie poprawy bezpieczeństwa na wodach (prowadzenie wspólnych szkoleń, ćwiczeń i kampanii informacyjnych, organizowanie wspólnych patroli),
- 6) podjęcie czynności przez właścicieli oraz zarządców obszarów wodnych w zakresie właściwego i zgodnego z obowiązującymi przepisami ich oznakowania i zabezpieczenia, w szczególności miejsc w których kąpiel na terenie gminy Koniecpol jest niedozwolona lub niebezpieczna

Ogólne podstawowe zasad bezpieczeństwa:

- Nigdy nie wolno skakać do nieznannej wody, ponieważ nie wiadomo czego możemy się spodziewać pod jej lustrem.
- Nie wolno wchodzić celowo do wody w miejscach niebezpiecznych, tam gdzie według naszego rozeznania znajdują się na przykład: a) wiry, są częstym zjawiskiem występującym na rzekach. Powstają one przy napotkaniu przez wodę podwodnych przeszkód. Miejsca takie są bardzo niebezpieczne, a siła wiru może nie wypuścić człowieka, który się w nim znalazł b) wodorosty, wpływając w strefę porośniętą wodorostami narażamy się na duże niebezpieczeństwo. Wykonując szybkie nerwowe ruchy w wodzie możemy doprowadzić do sytuacji, w której wodorosty zaczną owijać się

wokół rąk i nóg powodując nasze unieruchomienie. W takiej sytuacji należy położyć się na plecach i wykonując delikatne ruchy próbować wypłynąć ze strefy niebezpiecznej c) zimne prądy itp.

- Zainteresujmy się zawsze bezpieczeństwem dzieci przebywających nad wodą i w jej pobliżu.
- Nie wszczynajmy nigdy fałszywych alarmów.
- Nie popychajmy do wody osób, które się tego nie spodziewają.
- Nie biegajmy po pomostach, możemy potrącić znajdujące się tam osoby, a sami narażamy się na uszkodzenia ciała przy upadku.

5. Dostęp do służb oraz podmiotów uprawnionych i współpracujących w zakresie bezpieczeństwa i porządku publicznego na zbiornikach wodnych Miasta i Giny Koniecpol.

Sily i środki, które mogą być wykorzystywane dla ograniczania zagrożeń oraz akcji ratowniczych.

1. Komisariat Policji w Koniecpolu
ul. Działkowa 2
tel. 47 85 80 710
2. Komenda Miejska Policji w Częstochowie
ul. Jerzego Popiełuszki 5
tel. 47 85 81 200
3. Odrzańskie Ratownictwo Specjalistyczne
ul. Krapkowicka 8, 45-715 Opole
tel. 694 800 444
3. Państwowa Staż Pożarna w Koniecpolu
ul. Mickiewicza 40
.... tel. 34 55 15 64
4. Regionalne Częstochowskie WOPR w Częstochowie
ul. Wały Dwernickiego 117/121 pok. 320
tel. 34 3242355
5. Ochotnicza Straż Pożarna w Radoszewnicy
6. Ochotnicza Straż Pożarna w Kuźnicy Grodziskiej

6. Kontakty pomocne w razie zagrożenia bezpieczeństwa, zdrowia lub życia osób wykorzystujących obszar wodny do pływania, kąpania się, uprawiania sportu lub rekreacji na terenie Miasta i Gminy Koniecpol.

1. Komisariat Policji w Koniecpolu
ul. Działkowa 2
tel. 47 85 80 710
2. Komenda Miejska Policji w Częstochowie

ul. Jerzego Popiełuszki 5

tel. 47 85 81 200

3. Państwowa Staż Pożarna w Koniecpolu

ul. Mickiewicza 40

.... tel. 34 55 15 64

4. Regionalne Częstochowskie WOPR w Częstochowie

ul. Wały Dwernickiego 117/121 pok. 320

tel. 34 3242355

5. Stacja Pogotowia Ratunkowego w Częstochowie Filia Koniecpol

ul. Armii Krajowej 6A, 42-230 Koniecpol

tel. 999

6. Przychodnia Lekarska PAW-MED

ul. Zamkowa 1, 42-230 Koniecpol

tel. fax (34) 3540-501

519 731 833

Przychodnia lekarska PAW-MED realizuje świadczenia z zakresu **Nocnej i Świątecznej** opieki zdrowotnej dla mieszkańców gmin: **Koniecpol**, Lelów, Dąbrowa Zielona i Przyrów.

7. Samodzielny Publiczny Zakład Opieki Zdrowotnej Stacja Pogotowia Ratunkowego w Częstochowie

ul. Kilińskiego 10

42-202 Częstochowa

Tel. 999

Numery telefonów alarmowych

- **112 - Ogólny numer alarmowy.**
- **999 - Pogotowie Ratunkowe.**
- **998 - Straż Pożarna.**
- **997 - Policja.**
- **991 - Pogotowie Energetyczne.**

7. Podsumowanie

Osoby przebywające na obszarach wodnych obowiązane są do zachowania należytej staranności w celu ochrony życia i zdrowia własnego oraz innych osób, a w szczególności:

- 1) zapoznania się z zasadami korzystania z danego terenu, obiektu lub urządzenia i ich przestrzegania;
- 2) stosowania się do znaków nakazu i zakazu umieszczanych przez podmioty uprawnione do wykonywania ratownictwa wodnego;
- 3) zapoznania się i dostosowania swoich planów aktywności do umiejętności oraz aktualnych warunków atmosferycznych;

- 4) użytkowania sprzętu odpowiedniego do rodzaju podejmowanej aktywności, sprawnego technicznie i zgodnie z jego przeznaczeniem i zasadami użycia;
- 5) bezzwłocznego informowania odpowiednich służb ratowniczych lub podmiotów uprawnionych do wykonywania ratownictwa wodnego o zaistniałym wypadku lub zaginięciu osoby oraz o innych zdarzeniach nadzwyczajnych mogących mieć wpływ na bezpieczeństwo osób.

8. Ustalenie sposobu oznakowania miejsc niebezpiecznych

Miejsca, w których kąpiel jest niedozwolona lub niebezpieczna, w szczególności przy śluzach, mostach, budowlach wodnych, na szlakach żeglownych, oznacza się odpowiednim znakiem zakazu, nakazu lub znakiem informacyjnym.

Obszary wodne objęte zakazem kąpieli oznacza się, w szczególności przy dościach i dojazdach do obszaru wodnego, odpowiednimi znakami określającymi przyczynę zakazu.

Znaki zakazu:

- 1) A -1 – znak „kąpiel zabroniona”;
- 2) A -2 – znak „kąpiel zabroniona – szlak żeglowny”;
- 3) A -3 – znak „kąpiel zabroniona – most”;
- 4) A -4 – znak „kąpiel zabroniona – spiętrzenie wody”;
- 5) A -5 – znak „kąpiel zabroniona – woda skażona”;
- 6) A -6 – znak „kąpiel zabroniona – woda pitna”;
- 7) A -7 – znak „kąpiel zabroniona – hodowla ryb”;
- 8) A -8 – znak „skakanie do wody zabronione”.

Znaki zakazu mają kształt okrągły o średnicy 40 cm.

Znaki nakazu:

- 1) B -1 – znak „nakaz zakładania kamizelek ratunkowych”;
- 2) B -2 – znak „nakaz ustawicznego nadzoru nad dziećmi”.

Znaki nakazu mają kształt okrągły o średnicy 40 cm.

Znaki informacyjne:

- 1) C -1 – znak „wiry”;
- 2) C -2 – znak „niebezpieczna głębokość wody”;
- 3) C -3 – znak „nagły uskok”;
- 4) C -4 – znak „pale”;
- 5) C -5 – znak „skały podwodne”;
- 6) C -6 – znak „kamieniste dno”;
- 7) C -7 – znak „sieci rybackie”;
- 8) C -8 – znak „wodorosty”;
- 9) C -9 – znak „zimna woda”;
- 10) C -10 – znak „plaża strzeżona”;
- 11) C -11 – znak „punkt medyczny”;
- 12) C -12 – znak „telefon”.

Znaki informacyjne mają kształt trójkąta równobocznego o długości boku 75 cm lub prostokąta o wymiarach 80 x 60 cm.

Znaki zakazu oraz nakazu obowiązują w odległości podanej na obrzeżu znaku, liczonej w metrach w jedną i drugą stronę od znaku. Jeżeli na znaku nie ma podanej odległości, obowiązuje on na obszarze wodnym w zasięgu wzroku.

Znaki zakazu



A-1



A-2



A-3



A-4



A-5



A-6



A-7



A-8

Znaki nakazu



B-1



B-2

Znaki informacyjne



C-1



C-2



C-3



C-4



C-5



C-6



C-7



C-8



C-9



C-10



C-11



C-12

Znaki zamocowane do słupków betonowych zbrojonych.
Wysokość dolnej krawędzi znaku minimum 2,00 m nad terenem.

9. Wskazanie znaków, które winny być użyte do oznakowania miejsc niebezpiecznych.

1. Kąpielisko na miejskim zbiorniku wodnym w Koniecpolu.

Kąpielisko winno być oznakowane zgodnie z rozporządzeniem Ministra Zdrowia z dnia 21 grudnia 2018 r. w sprawie ewidencji oraz sposobu oznakowania kąpielisk i miejsc okazjonalnie wykorzystywanych do kąpieli (Dz.U. 2018 poz. 2476) patrz str. od 8 do 17 aktualizacji analizy.



Miejsce do kąpieli wyraźnie oznaczone



Zamontowano przy pomoście znak zakazu : : A -8 – znak „skakanie do wody zabronione”.



Na plaży przy kąpielisku urządzono stanowisko dla ratownika oraz pomieszczenie do przechowywania sprzętu.

2. Przy zbiorniku wodnym na działce o nr ewid. 4303 obręb Koniecpol dojście od ul. Krzywej (Koniecpol Magdasz)



Na działce przy zbiorniku zlokalizowano altanę z urządzeniami rekreacyjnymi dla lokalnej społeczności



Skarpy zbiornika prawie na całym obwodzie zarośnięte trzcina, w dwóch miejscach trzcinowiska wydeptane przez wędkarzy o czym świadczą pozostałości po zanęcie ryb. Woda w zbiorniku stojąca- brak stałego dopływu. Dno zbiornika pokryte namułem.

Zagrożenie dla osób ewentualnie korzystających z wód zbiornika do kąpieli jest duże.

Brak łagodnego zejścia do wody, grząskie dno zbiornika, nieznana jakość wody

Na dojściu do zbiornik od strony altany , jak również na przeciwległym brzegu od strony ul.

Krzywej należy ustawić znaki zakazu: A -1 – znak „kąpiel zabroniona”

3. Przy rzece Pilicy na działce o nr ewid. 538 w Radoszewnicy przy ul. Koniecpolskiej



Plac zabaw dla dzieci z altaną i miejscem od grillowania zlokalizowane na działce przy rzece Pilicy , powyżej nieistniejącego przejścia (mostku) przez rzekę



Pozostałości po nieistniejącym mostku

Dojście do rzeki jest również wykorzystywane jako wodopój dla krów.



Ze względu na istniejące pozostałości po konstrukcji mostku w korycie rzeki oraz na skarpach koryta, a także nielegalne wykorzystywanie wodopojów dla bydła **zagrożenie dla osób ewentualnie korzystających z wód rzeki Pilicy do kąpielii jest duże.**

Na dojściu do rzeki należy ustawić znak zakazu: A -1 – znak „kąpiel zabroniona”

4. Przy rzece Pilicy na działkach o nr ewid. 219 i 220 w Kuźnicy Grodziskiej przy ul Centralnej

Na działkach 219 i 220 z zejściem do rzeki urządzony jest plac zabaw dla dzieci, boisko, altana oraz miejsce do grillowania.



Na w/w działkach wzdłuż brzegu rzeki utworzono piaszczysta plażę



Zejscie do wody jest porośnięte szuwarami, wodorostami i pokryte glonami, główny nurt rzeki oddalony od plaży o ok. 5 m



W dolinie rzeki Pilicy praktycznie od jej źródeł usytuowane są obiekty stawowe, które są zasilane jej wodami, a w okresach odłowów spust wody następuje do rzeki. Dno rzeki Pilicy może ulegać szybkim dużym zmianom na skutek odpływów z obiektów stawowych jak również intensywnych opadów atmosferycznych i wiosennych roztopów.

Zagrożenie dla osób ewentualnie korzystających z wód rzeki Pilicy do kąpielii jest duże.

Na dojściu do rzeki należy ustawić znak zakazu: A -1 – znak „kąpiel zabroniona”

5. Dzikie kąpielisko na rzece Pilicy zlokalizowane poniżej jazu piętrzącego wodę rzeki Pilicy dla Kanału Koniecpol-Radoszewnica.

Poniżej umocnionego poszuru jazu piętrzącego wodę na rzece Pilicy przez lokalną społeczność wody rzeki Pilicy wykorzystywane są do kąpielii, a teren przyległy po prawej stronie koryta do biwakowania. Działki o numerach ewidencyjnych 4434/2 i 4433 obręb Koniecpol stanowią własność osób fizycznych.

Ze względu na zmienne warunki przepływu wód rzeki Pilicy w okresach wezbraniowych oraz przy zrzutach wód ze obiektów stawowych położonych powyżej jazu dno rzeki poniżej stałych umocnień może ulegać szybkim zmianom głębokości. Stan taki powoduje występowanie zagrożeń dla osób korzystających z wód do kąpielii.

Również zagrożeniem może być skakanie do wody z kładki lub poręczy kładki jazu.





Zagrożenie dla osób ewentualnie korzystających z wód rzeki Pilicy do kąpiel jest duże. Na dojściu do rzeki poniżej prawego przyczółka jazu należy ustawić znak zakazu: A -1 – znak „kąpiel zabroniona”, a na jazie zamocować pod tablicą w uzgodnieniu z PGW Wody Polskie zamontować znak zakazu A -8 – znak „skakanie do wody zabronione”.

6. Miejski zbiornik wodny w Koniecpolu

Oprócz urządzenia na miejskim zbiorniku wodnym kąpieliska "Zalew Koniecpolski" od strony ulicy Armii Krajowej, wody zbiornika są wykorzystywane do amatorskiego połowu ryb pod opieką Koła PZW nr 12 Koniecpol. Średnia głębokość wody w zbiorniku wynosi ca 2,0 m



Widok ogólny miejskiego zbiornika wodnego w Koniecpolu



Na terenie przyległym do zbiornika na dojściu do jazu wpustowego znajduje się wiata z wydzielonym miejscem do grillowania



Betonowy jaz wpustowy wyposażony w barierki ochronne. Głębokość wody do dna wypadu wynosi ca. 1,20 m.

Zagrożenie dla osób ewentualnie korzystających z wód do kąpieli jest duże.

Na dojściu do zbiornika od strony istniejącej wiaty do grilowania należy ustawić znak zakazu: A -1 – znak „kąpiel zabroniona” , natomiast na barierce betonowej jazu wpustowego należy ustawić znak zakazu: A -8 – znak „skakanie do wody zabronione”.



Stalowy mnich spustowy

Zagrożenie dla osób ewentualnie korzystających z wód do kąpieli jest duże.

Na kładce wejściowej mnicha stalowego spustowego należy ustawić znak zakazu: A -8 – znak „skakanie do wody zabronione”.